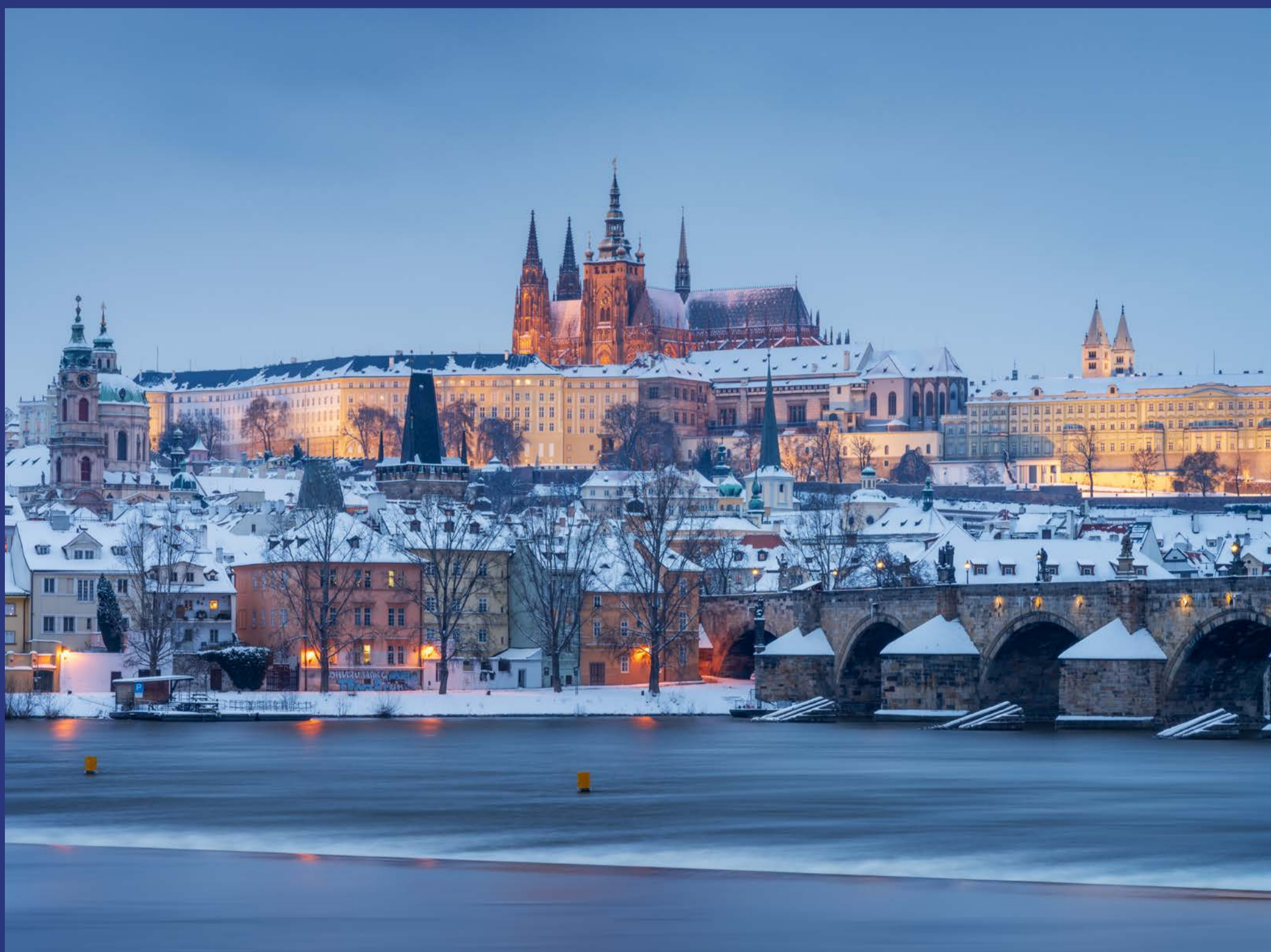


# Den otevřených dveří na Pražském hradě

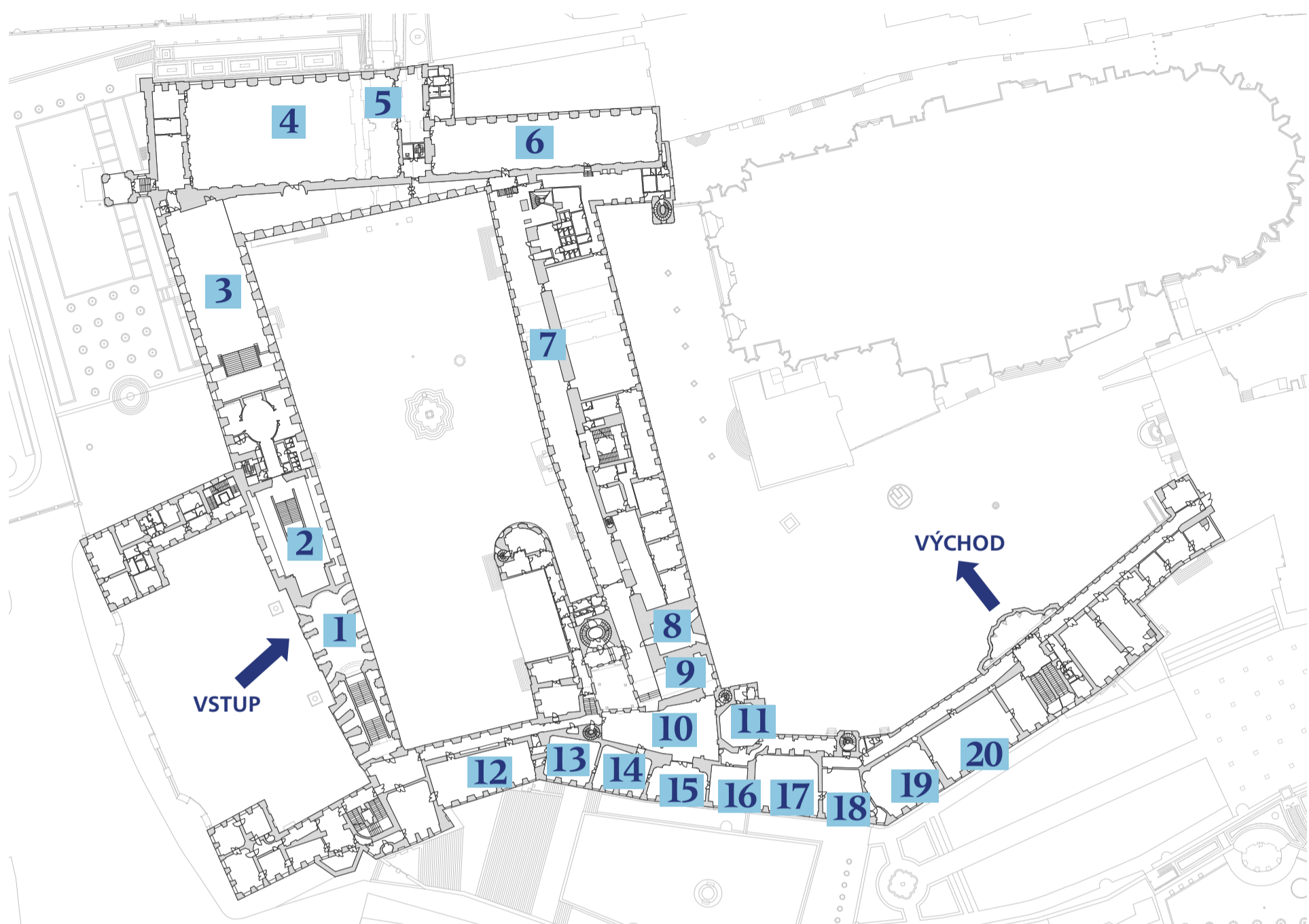
Pražský hrad opět otvírá své brány.  
Nahlédněte do běžně nepřístupných reprezentačních sálů  
a prostor, v nichž se odehrávají nejvýznamnější státní,  
protokolární a společenské události.



KANCELÁŘ  
PREZIDENTA  
REPUBLICY



Správa  
Pražského  
hradu



- |    |                      |    |                   |
|----|----------------------|----|-------------------|
| 1  | Matyášova brána      | 11 | Oktogon           |
| 2  | Plečnikova síň       | 12 | Trůnní sál        |
| 3  | Rothmayerův sál      | 13 | Brožíkův salon    |
| 4  | Španělský sál        | 14 | Habsburský salon  |
| 5  | Prezidentský salonek | 15 | Skleněný salon    |
| 6  | Rudolfova galerie    | 16 | Malý salonek      |
| 7  | Široká chodba        | 17 | Zrcadlový salon   |
| 8  | Bílá věž             | 18 | Salonek s krbem   |
| 9  | Stará síň            | 19 | Hudební salon     |
| 10 | Janákova hala        | 20 | Společenský salon |

# I MATYÁŠOVA BRÁNA

Tato brána je slavnostním vstupem do Pražského hradu již více než 400 let. Nese jméno císaře Matyáše, bratra Rudolfa II. Na I. nádvoří – čestném dvoře před Matyášovou bránou – probíhá každý den ve 12 hodin slavnostní střídání Hradní stráže. Prezident republiky zde s vojenskými poctami vítá státní návštěvy a nově jmenovaní velvyslanci a velvyslankyně přijíždějí právě sem vykonat nástupní audienci u hlavy státu.

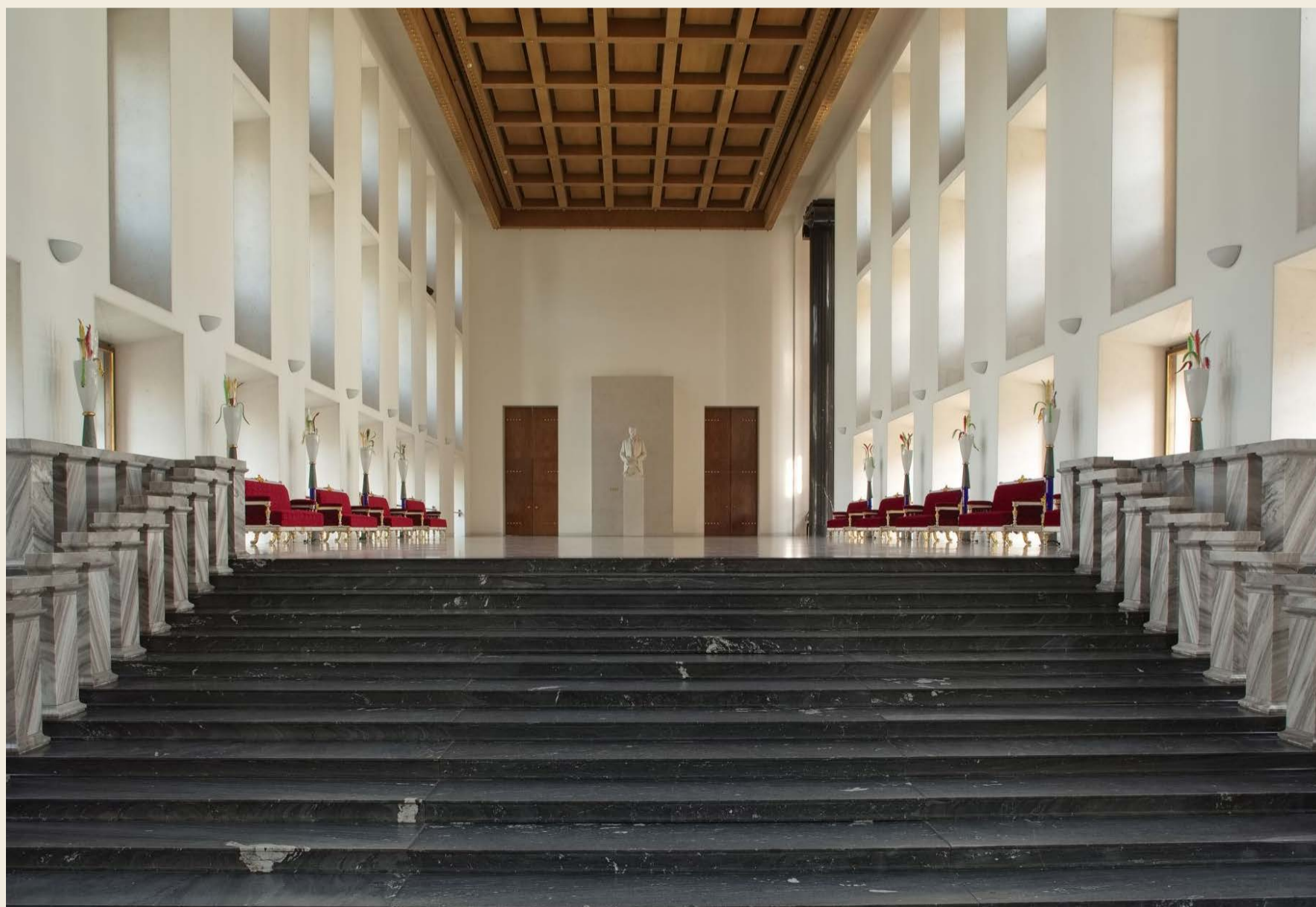


Plečnikovou (nebo též Sloupovou) síní se vstupuje do reprezentačních prostor Pražského hradu. Prezident republiky jich užívá při výkonu svých ústavních pravomocí a pro státní reprezentaci naší země. Sín, inspirovaná starověkou architekturou, je dílem slovinského architekta Jože Plečnika, jehož osobitý styl vtiskl Pražskému hradu po roce 1918 novou tvář coby sídlo prezidenta Československé republiky.



# 3 ROTHMAYERŮV SÁL

Sál v letech 1948–1957 vytvořil Plečnikův žák a blízký spolupracovník, český architekt Otto Rothmayer. Socha prvního československého prezidenta Tomáše Garrigua Masaryka je dílem Jana Štursy (1921) a je z kararského mramoru. Prezident republiky se zde u příležitosti státního svátku 28. října každoročně setkává s diplomatickým sborem.



Sál o rozměrech 48 × 24 × 12 metrů byl postaven v letech 1602–1606 pro slavnostní účely a také k uložení uměleckých sbírek Rudolfa II. Jeho dnešní podoba pochází z 2. poloviny 19. století. Z původní bohaté výzdoby se dochovaly štukové reliéfy nad okny. Židle, které se ve Španělském sále nacházejí, navrhl přímo pro tento prostor Bořek Šípek v roce 1995. Židle nese jméno Olga, podle první manželky prezidenta Václava Havla. Dnes se zde konají slavnostní setkání u příležitosti státních svátků a oficiálních návštěv, ale také koncerty či plesy.



## 5 PREZIDENTSKÝ SALONEK

Salonek slouží výhradně prezidentu České republiky jako zázemí při slavnostech pořádaných ve Španělském sále a v Rudolfově galerii. Je vybaven honosnými kusy císařského nábytku z 2. poloviny 19. století ve stylu druhého rokoka.



## 6 RUDOLFOVA GALERIE

Tento prostor nechal v letech 1590–1598 vybudovat Rudolf II. pro svoji sbírku obrazů, která patřila k největším a nejhodnotnějším v Evropě. Neorenesanční výzdoba stěn a stropu pochází z 2. poloviny 19. století. Prezident republiky využívá Rudolfovu galerii pro každoroční setkání s velvyslanci a velvyslankyněmi České republiky působících v zahraničí, pořádá zde také státní obědy a večere na počest cizích hlav států.



# ŠIROKÁ CHODBA

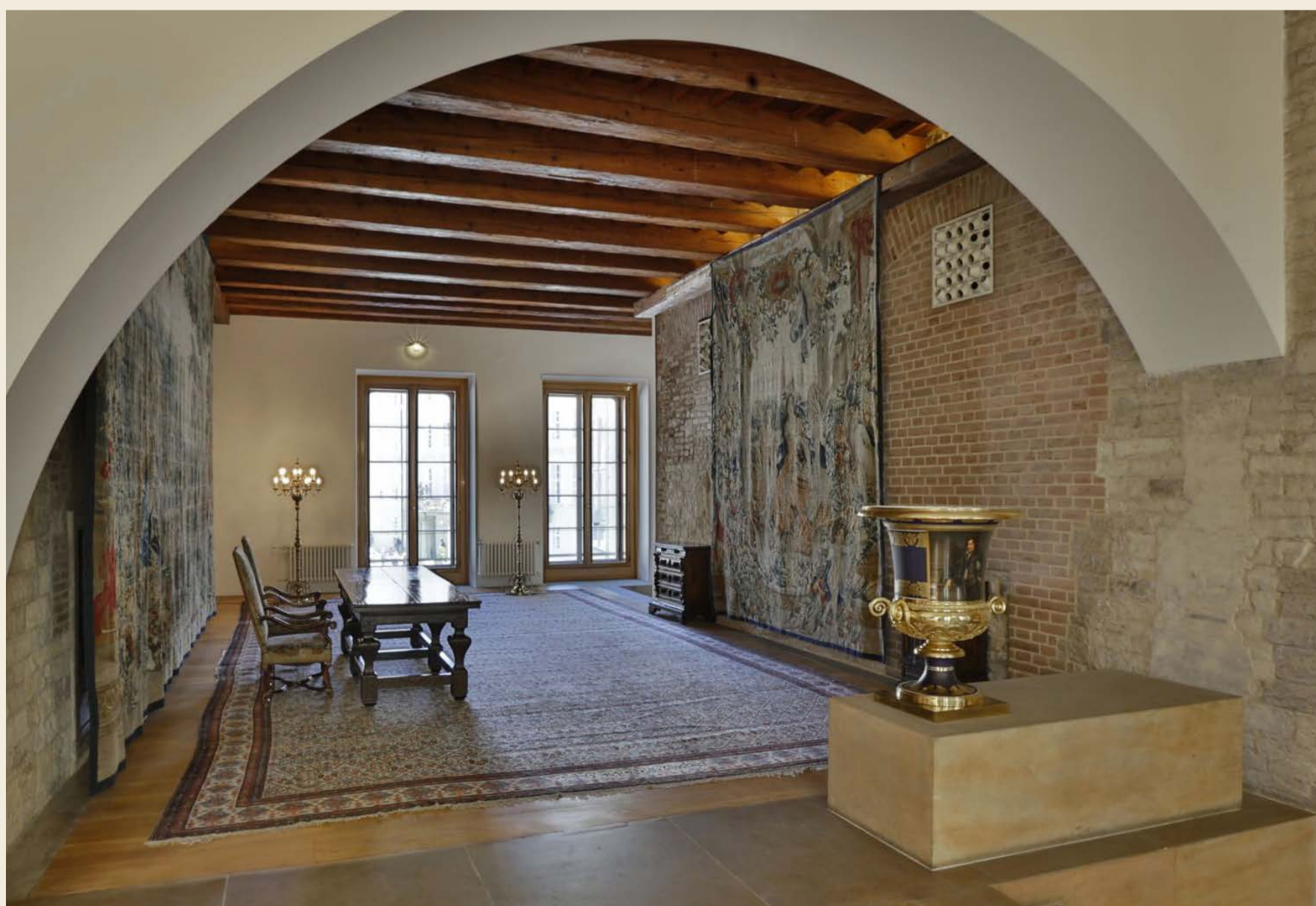
Spojovací trakt, v němž se Široká chodba nachází, vznikl v době Rudolfa II. jako spojnice císařské rezidence na jižní straně Pražského hradu a uměleckých sbírek v severním křídle. Současná podoba je výsledkem rekonstrukce vedené Jaroslavem Fragnerem v letech 1960–1964, dílčí úpravy poté provedl Bořek Šípek.



Stavba je jednou ze tří věží, které byly součástí románského opevnění Pražského hradu z doby okolo roku 1135. Ve středověku sloužila také jako vězení (byl zde vězněn i král Václav IV.). V rudolfinské době zde byla umístěna zbrojnice. První patro věže je součástí reprezentačních prostor, druhé patro upravil ve 20. letech 20. století Jože Plečnik v souvislosti s vytvořením reprezentačního bytu prezidenta T. G. Masaryka.



Síň se nachází nad původním vstupem do Pražského hradu z 12. století. Architekt Pavel Janák zde ve 30. letech 20. století citlivě zkombinoval moderní prvky s románským zdivem, historickým dřevěným stropem a fragmentem zdi paláce z doby Jagellonců. Výzdobu tvoří tapiserie z bohaté sbírky Pražského hradu a váza ve tvaru řeckého kratéru z carské porcelánové manufaktury v Petrohradu.



Prostor vznikl v roce 1937, kdy architekti Pavel Janák a Otto Rothmayer na přání prezidenta Edvarda Beneše propojili několik menších místností, které původně tvořily zázemí císařské ložnice, do haly navazující na Skleněný salon. Rozměrný obraz Václava Brožíka zachycuje jednu z nejznámějších událostí v dějinách Hradu – pražskou defenestraci v roce 1618.



Oktagon vznikl v prostoru původní kaple sv. Václava, která byla zbourána během tereziánské přestavby Nového paláce v 18. století. Dnešní podobu mu pak vtiskly úpravy architekta Pavla Janáka, provedené po druhé světové válce. Stěny Oktagonu zdobí tři vzácné gobelíny z cyklu *Antonius a Kleopatra*, pocházející ze 17. století. Prostor se využívá pro tiskové konference prezidenta republiky a cizích hlav států při jejich oficiálních návštěvách.



Trůnní sál je největším sálem jižního křídla a prezident republiky v něm vykonává své nejvýznamnější ústavní pravomoci, jako je například jmenování vlád, generálů, soudců či rektorů vysokých škol nebo přijímání pověřovacích listin velvyslanců. Na obraze od Leopolda Buchera je zachycena korunovace Ferdinanda V. Habsburského v katedrále sv. Víta v roce 1836. Dřevěná kartuše s českým lvem je vzácnou prací z počátku 17. století s dochovanými původními barvami a stříbřením. Židle jsou z 1. poloviny 18. století.



Místnost nese jméno významného českého malíře 19. století Václava Brožíka, který je autorem zdejší obrazové výzdoby. Největší plátno zachycuje historickou událost z roku 1457, svatební poselstvo českého krále Ladislava Pohrobka k francouzskému dvoru. Na dalším z obrazů je zpodobněna Brožíkova manželka. V Brožíkově salonu se při státních návštěvách předávají vzájemné dary. Nově jmenovaní velvyslanci a velvyslankyně jsou po předání pověřovacích listin zváni právě sem k rozhovoru s prezidentem republiky.



# 14 HABSBUŘSKÝ SALON

Salon sloužil jako pracovna císaře a jako jediný si zachoval v podstatě původní výzdobu z 18. století. Na stěnách je portrétní galerie členů rodiny Marie Terezie. Sama panovnice je zachycena na středním z velkých obrazů v korunovačním rouchu českých panovníků a s českými korunovačními klenoty. Vlevo je její manžel, císař František Štěpán Lotrinský, vpravo její syn, císař Josef II. Salon dnes využívá prezident republiky pro přijetí nejvýznamnějších zahraničních návštěv.



Prostor původně sloužil jako císařská ložnice, po roce 1918 pak jako první pracovna prezidenta T. G. Masaryka. V roce 1937 byl skleněnými dveřmi propojen s vedlejší Janákovou halou. Vzácné párové vázy vznikly v Paříži v letech 1826–1850. Mramorová busta Apollóna pochází z 19. století.



Po vzniku samostatné Československé republiky v roce 1918 sloužil salonek krátce jako pracovna prvního ministerského předsedy Karla Kramáře. Dnes je využíván např. jako místnost pro doprovázející osoby, které se neúčastní jednání v přilehlém Zrcadlovém salonu. Autorem obrazu vlevo od dveří je Petr Brandl a je na něm zachyceno klanění tří králů. Pár na druhé malbě představuje zřejmě Filemona a Baucis, dvojici z antické legendy. Bohatě zlacená váza byla vytvořena ve 20. letech 19. století v porcelánci v Sèvres. Sedací nábytek pochází z doby kolem roku 1720.



Salon sloužil příležitostně jako jídelna, zejména byl ale využíván jako slavnostní prostor císařovny. Jednalo se tedy o jakousi obdobu císařova honosného Trůnního sálu. Dnes slouží Zrcadlový salon pro jednání delegací při oficiálních návštěvách u prezidenta republiky. Židle navrhl architekt Jože Plečnik pro prezidenta T. G. Masaryka ve 20. letech 20. století. Zásobnice z tvrdě pálené keramiky zdobené emailovou malbou byly vyrobeny kolem roku 1900 v japonském Kjótu.



Své označení místnost získala podle krbu z bílého kararského mramoru z konce 19. století. Prezident republiky a jeho manželka ji využívají pro společenská setkání. Výzdobu doplňují vzácné zlacené dřevěné hodiny a francouzská tapiserie z 18. století s antickým námětem. Mramorová busta představuje dceru císařovny Marie Terezie, francouzskou královnu Marii Antoinettu. Vázy a svícny se zlacenými bronzovými aplikacemi byly vyrobeny v Paříži po roce 1860.



Původně prostor sloužil jako audienční sál císařoven a konaly se v něm také domácí koncerty. Kopie alegorického sousoší *Noci* pochází z dílny Matyáše Bernarda Brauna (originál se nachází v Královské zahradě Pražského hradu).



Salon sloužil do roku 1918 jako jídelna. Dnes je prezidentem republiky využíván pro setkání s hosty ve větším formátu spíše společenského charakteru. České křišťálové lustry byly vyrobeny v Kamenickém Šenově, neoklasicistní nábytek pak v 80. letech 19. století v Praze nebo Vídni.



# Navštivte i další místa Pražského hradu, která jsou dnes přístupná zdarma

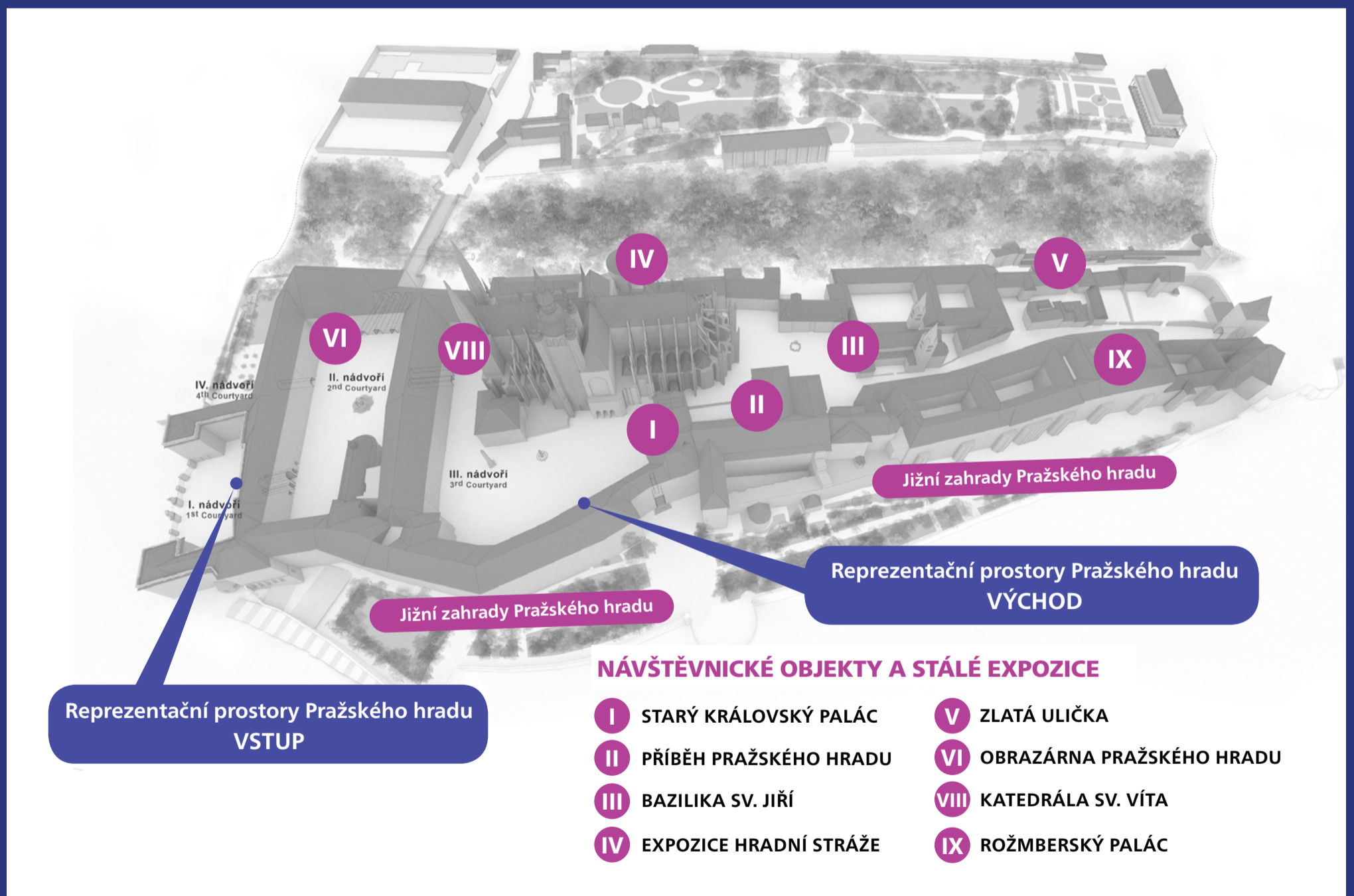
Bezplatně si můžete projít **NÁVŠTĚVNICKÝ OKRUH**, který zahrnuje katedrálu sv. Víta, Starý královský palác, baziliku sv. Jiří a Zlatou uličku či **STÁLÉ EXPOZICE** (Obrazárnu Pražského hradu, Příběh Pražského hradu, Rožmberský palác a expozici Hradní stráže). Dnes jsou také výjimečně otevřeny **JIŽNÍ ZAHRADY PRAŽSKÉHO HRADU**.

## OTEVÍRACÍ DOBA

návštěvnické objekty / stálé expozice: **9-17 hodin**

katedrála sv. Víta / Jižní zahrady Pražského hradu: **9-16 hodin**

Vstup zdarma se nevztahuje na Velkou jižní věž katedrály sv. Víta a na výstavu *Srdce je chrám* v Císařské konírně.



A protože věříme, že **přijít jednou je málo**, připravili jsme pro vás bohatý adventní program: **Vánoční putování Pražským hradem**. Těšit se můžete na vánoční dílny, výstavu i koncerty.

Sledujte nás na



[www.hrad.cz](http://www.hrad.cz)