

# V Ý R O Č N Í   Z P R Á V A



Historie zde zanechala překrásné stopy ...

## **OBSAH**

- I. ŘÍZENÍ A ORGANIZACE**
  - I.1. Poslání Správy Pražského hradu**
  - I.2. Organizační struktura**
  
- II. PRAŽSKÝ HRAD**
  - II.1. Význačné objekty v areálu Pražského hradu**
  - II.2. Příběh Pražského hradu - historie vepsaná nejen do kamene**
  - II.3. Současná péče o historické památky**
  
- III. SLUŽBY ZŘIZOVATELI**
  
- IV. KULTURNÍ ŽIVOT NA PRAŽSKÉM HRADĚ**
  - IV.1. Výstavní činnost**
  - IV.2. Hudební festivaly**
  - IV.3. Divadelní činnost**
  - IV.4. Ediční aktivity**
  - IV.5. Ostatní aktivity  
(společenské a kulturní akce)**
  
- V. EKONOMIKA**
  - V.1. Výsledky roku 2003**
  
- VI. ZÁVĚR**
  - VI.1. Výhled na rok 2004 a na další období**
  
- VII. Přílohy**

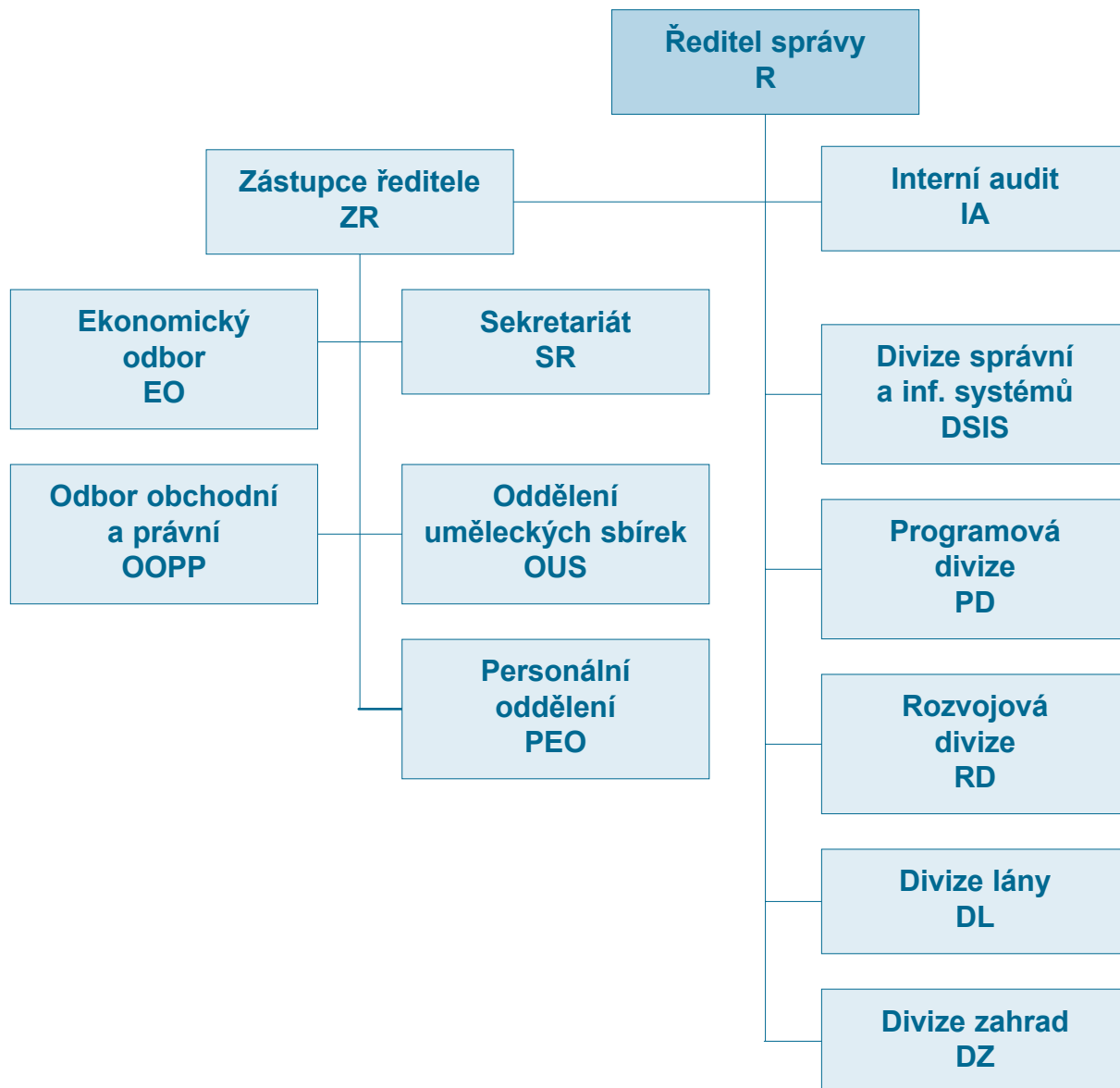


## **I. ŘÍZENÍ A ORGANIZACE**

### **I.1. Poslání Správy Pražského hradu**

Příspěvková organizace Správa Pražského hradu byla zřízena Kanceláří prezidenta republiky v roce 1993. V souladu se zřizovací listinou zabezpečuje správu a provoz Pražského hradu s přidruženými objekty a zámku Lány v rozsahu a kvalitě odpovídající sídlu prezidenta republiky. K dalším povinnostem patří plnění správní, hospodářské a servisní činnosti pro potřeby Kanceláře prezidenta republiky. V neposlední řadě zabezpečuje plně investiční činnost související se zajištěním obnovy a údržby urbanistického, architektonického a stavebnětechnického rozvoje celého areálu Pražského hradu, který patří k nejcennějším komplexům historického centra státu. Značná část objektů a přilehlých zahrad je otevřena domácím i zahraničním návštěvníkům. V prostorách Pražského hradu se také realizují reprezentativní, kulturní a společenské projekty.

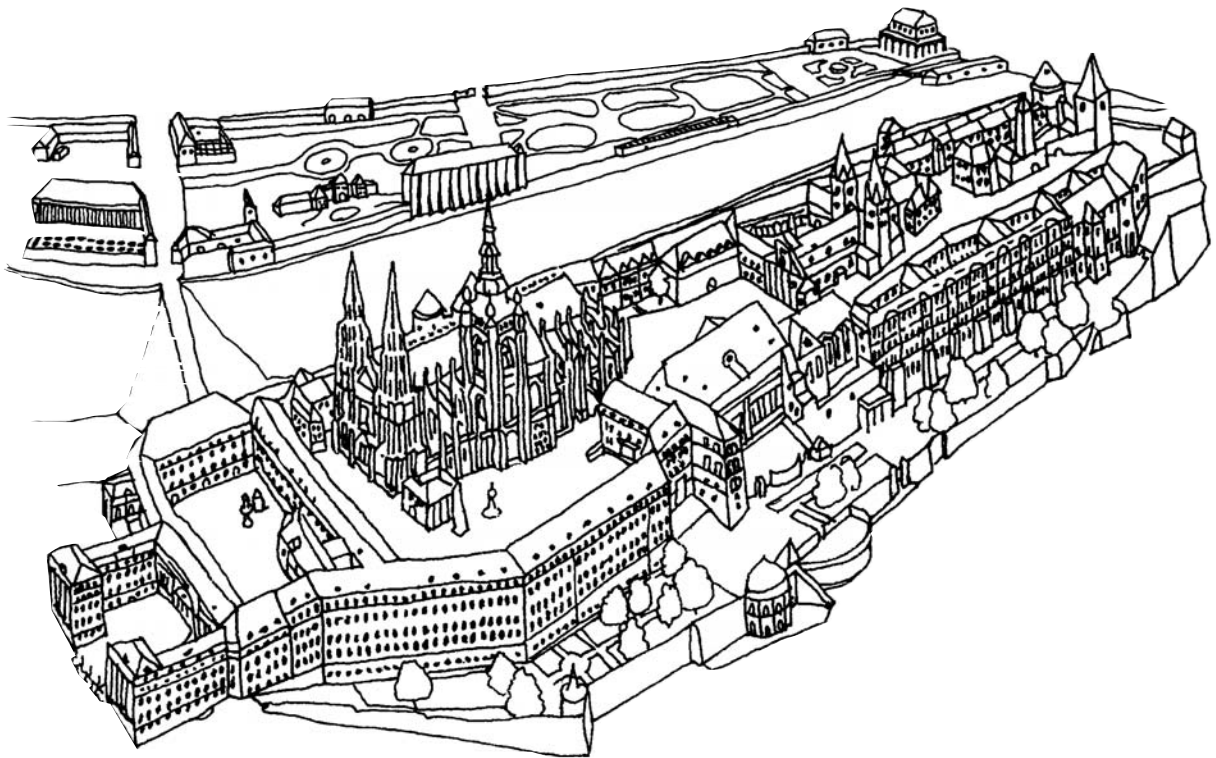
## I.2. Organizační struktura Správy Pražského hradu k 31. 12. 2003

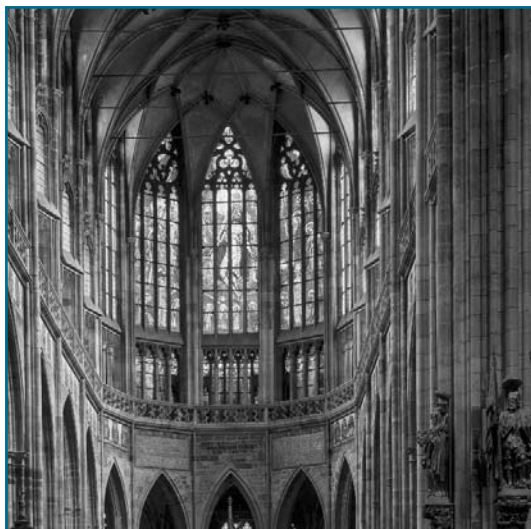




## II. PRAŽSKÝ HRAD

### II.1. Významné objekty v areálu Pražského hradu





## II.2. Příběh Pražského hradu - historie vepsaná nejen do kamene

Jeden kámen a miliony dalších kamenů všech možných druhů prošly rukama dávných i nedávných stavitelů a jejich pomocníků, aby ve svém souhrnu vytvořily neopakovatelnou krásu. A každý z nich vypráví svou historii již od doby svého vzniku přes událost, kdy byl vytěžen a dopraven na Pražský hrad, opracován a vsazen na to nejlepší místo, kde od té doby pracuje svým zvláštním neopakovatelným kamenným způsobem. Jeden skrytý uvnitř zdiva, jiný naopak krásně opracovaný na viditelném místě obvodové zdi Starého královského paláce nebo až ve špici věže Katedrály. A večer, když Hrad ztichne a pozorný návštěvník zavře oči a zaposlouchá se, může uslyšet, jak si vyprávějí ...

A bylo a je o čem vyprávět. Historie Pražského hradu je nesmírně bohatá. Jak ji ale přimět, aby ona sama mluvila k návštěvníkům? ...

Cesta za hledáním příběhu tak výjimečného místa, jakým je Pražský hrad, začala před více jak dvěma lety, kdy byla oživena staronová idea na vytvoření stálé expozice o historii hradního areálu, jehož význam i dosah však mnohonásobně překračuje pomyslné současné hranice národní kulturní památky a po mnohá staletí ovlivňuje běh života Českých zemí. I myšlenka o uspořádání hradních sbírek pro jejich trvalé vystavení v unikátních prostorách Královského paláce má za sebou téměř jedenáct desítek let.

Právě rok 2003 se stal rokem, ve kterém vrcholily přípravy k otevření unikátní stálé expozice s názvem **"Příběh Pražského hradu"**. Tato expozice je zcela unikátní v mnoha stránkách svého obsahu, rozsahu, ale i přípravy. Je tvořena z 90 % originálními exponáty, z nichž mnohé se pohledům návštěvníků představují úplně poprvé, na druhou stranu některé jsou již ostřílenými výstavními "borci", protože představují nenahraditelný unikát daného období, jehož podoba se tak v průběhu let téměř symbolizovala.

Vlastní příběh je tak bohatý, že jeho přepsání pouze do podoby výstavní by znamenalo ochudit budoucí návštěvníky o mnohé poutavé podrobnosti, lidské osudy či úhly pohledů, proto byly vedle výstavní podoby využity i mnohé další formy k jeho převyprávění.

Díky tomu vznikla rozsáhlá stejnojmenná publikace, jejímž prostřednictvím se Hrad zaplnil konkrétními lidmi, kteří uvedli - vědomě či nevědomě - do pohybu množství historických událostí, stejně tak i stavbami či předměty skrývajícimi v sobě zasutý příběh materiálů, řemesel, ale i člověka, jež je díky svému umu vyrobil, i osud člověka, jenž se jimi obklopoval a užíval je.

V neposlední řadě pak autentický charakter gotických sálů vnáší do expozice nenahraditelnou atmosféru a pocit, že na každého z nás dýchá historie, na straně druhé však památkově chráněné prostory představovaly i mnohé komplikace a problémy a vyžadovaly pokorný přístup k jejich řešení. Před vlastní instalací prošly všechny sály, prvky i exponáty náročným ošetřením, aby po plánovanou dobu trvání stálé expozice odolaly všem nástrahám.

Příběh Pražského hradu, projekt nevhední svým rozsahem i krásou, byl realizován nejen péčí, snahou a finančními prostředky Správy Pražského hradu, ale mohl být realizován také díky velkorysosti zástupců Metropolitní kapituly u chrámu sv. Víta, Archeologického ústavu AV ČR, Národního muzea v Praze, Národní galerie v Praze, Muzea hlavního města Prahy, Vojenského historického ústavu, Ústavu dějin umění AV ČR, Uměleckoprůmyslového muzea či Národního technického muzea, které při přípravě nejen spolupracovaly, ale zapůjčily i část exponátů. Většina vystavených exponátů pochází ze Sbírek Pražského hradu, či Archivu Pražského hradu.





### **II.3. Současná péče o historické památky**

Správa Pražského hradu věnuje péči o historické památky stálou a mimořádnou pozornost. Nejdůležitějším a nejlépe fundovaným pomocníkem je jí v této činnosti Odbor památkové péče Kanceláře prezidenta republiky (OPP KPR), jehož pracovníci neustále monitorují stav Pražského hradu a avizují potřebu oprav, restaurátorských zásahů a dalších činností k zachování vysoké kvality Pražského hradu jako kulturního dědictví celého národa.

V roce 2003 byl vypracován soupis závad a různých poškození objektů v areálu Pražského hradu a na jeho základě byla vyhotovena Zpráva o zjištění závad, poruch nebo havarijního stavu objektů Pražského hradu a potřebě nutných oprav, údržby a restaurování pro rok 2003 včetně obrazové dokumentace. Počátkem února 2003 byl zhotoven seznam vybraných prací v oblasti oprav a údržby, které byly vytipovány jako nejnaléhavější. Současně byl zpracován návrh rekonstrukcí, oprav, údržby a restaurování do roku 2007.

Největší akcí roku 2003 byla druhá fáze rekonstrukce a restaurování kaple Neposkvrněného početí Panny Marie v Paláci šlechtičen, č.p. 2. V závěru roku byl tento projekt úspěšně ukončen a zkolaudován.

V červenci proběhl umělecko-historický, gemmologický a spektrografický průzkum Českých korunovačních klenotů za účasti odborníků z Vídně, Augsburgu a Mnichova, pracovníků Puncovního úřadu a firmy Olympus, která také zapůjčila speciální mikroskop a přístroje k digitální a fotografické dokumentaci.

Pokračoval reflektografický průzkum obrazů v Obrazárně Pražského hradu. Jedná se o nedestructivní metodu, která umožňuje zjistit, je-li pod vrchní vrstvou malby podkresba, stopy mechanického přenesení pauzu na plátno, výraznější přemalby nebo dokonce stopy po starší malbě, když bylo už použité plátno zcela nově přemalováno.

V průběhu roku se na Pražském hradě sešli třikrát zástupci Courtauld Institute of Art Londýnské univerzity, Dipartimento di chimica e Chimica Industriale univerzity v Pise, Hochschule für bildende Künste v Drážďanech, Institut Royal du Patrimoine Artistique v Bruselu s pracovníky OPP a Archivu Pražského hradu, aby společně připravili žádost o udělení grantu v rámci programu Evropské unie Culture 2000. Projekt je zaměřen na chemicko-technologický průzkum středověkých nástěnných maleb a polychromovaných částí architektury v katedrále sv. Víta. Má připravit vhodný restaurátorský postup k jejich záchraně. Grant je tříletý a bude-li udělen, znamená by příspěvek téměř 900 000 EU k realizaci projektu. Vyplněná žádost s příslušnou dokumentací byla odeslána 14. listopadu 2003 do Bruselu.

Odborné podklady pro připravovanou žádost o finanční podporu restaurování sochařské výzdoby Letohrádku královny Anny u World Monuments Fund a Kressovy nadace byly odeslány do New Yorku 29. prosince 2003. V tomto případě je finanční podpora již předběžně přislíbena. Na základě dřívější spolupráce byl OPP KPR spolu se SPH vyzván k účasti na přípravě mezinárodního projektu zaměřeného na dokumentaci škod na kamenných fasádách a tvorbu databáze kamenických značek (hlavní organizátor Dombausekretariat St. Stephan, Vídeň, návrh projektu na období 2004 - 2005 v rámci programu EU Culture 2000).

Z hlavních investičních akcí, které byly směřovány k uchování všech staveb a objektů v prvotřídním stavu při současném respektování požadavků památkové péče namátkově ty nejdůležitější:

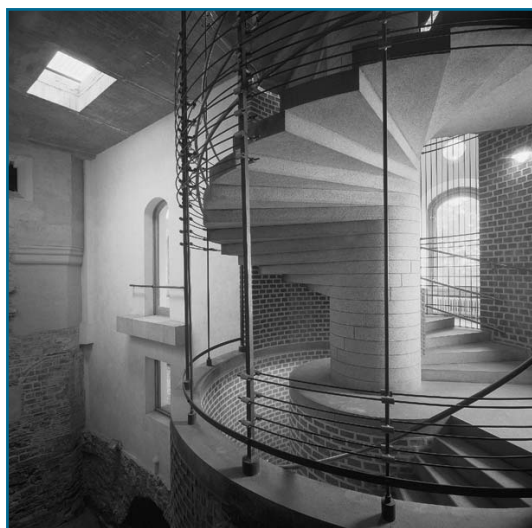
- Stavební úpravy ve Starém paláci pro trvalou výstavu, dokončeno 02/2004
- Rekonstrukce střech Míčovny v Královské zahradě
- Rekonstrukce střechy Richterovy vily
- Rekonstrukce vytápění v č.p.94 a v domech v Jelení ulici
- Opravy v interiéru Starého paláce
- Opravy spárování III.nádvoří (roční etapa)
- Oprava V.opěráku Katedrály sv.Víta
- Výměna suchovodů na Katedrále sv.Víta
- Oprava jižní věže Baziliky sv. Jiří
- Oprava západního průčelí Baziliky sv.Jiří
- Oprava barokní kašny v Rajské zahradě
- Oprava stezek v Horním Jelením příkopě
- Úprava cesty a oplocení v Lumbeho zahradě
- Výměna rozvodů vody a topení v č.p.197 v Jelení ulici
- Oprava vstupní části štoly č.9 Hradního užitkového vodovodu

K financování oprav a rekonstrukcí a restaurování byly použity prostředky ze státního rozpočtu v objemu 113,5 mil. Kč a vlastní zdroje získané činností SPH ve výši 77,5 mil. Kč.



### III. SLUŽBY ZŘIZOVATELI

Správa Pražského hradu zabezpečovala v průběhu celého roku komplexní servis služeb pro prezidenta republiky k zajištění jeho denního programu, státních, protokolárních i reprezentačních akcí konaných na Pražském hradě a v zámku Lány. Stejně tak i služby pro činnost Kanceláře prezidenta republiky a v rozsahu daném Kancelářím prezidenta republiky i pro Vojenskou kancelář. Rok 2003 byl v oblasti poskytování služeb normálním rokem, mimořádné akce nebyly realizovány.



## IV. KULTURNÍ ŽIVOT NA PRAŽSKÉM HRADĚ

### IV.1. Výstavní činnost

Výstavní program v roce 2003 se soustředil na rozsáhlejší projekty věnované výtvarnému a užitému umění 20. století, v dramaturgii výstav došlo k mírnému posunu směrem k větší aktuálnosti jednotlivých projektů a profilaci výstavních prostor (Jízdárna PH a Císařská konírna, později i Letohrádek královny Anny).

Mezi nejvýznamnější počiny v oblasti výstav patřily výstavy:

#### **Česká loutka**

Expozice v Císařské konírně, zahájená již v říjnu 2002. Zájemci ji mohli navštěvovat až do konce února 2003. Setkala se s velmi dobrým návštěvnickým ohlasem - shlédlo ji 28.500 osob.

#### **K slávě a ozdobě**

Výstava zahájená v březnu představila jedinečnou sbírku synagogálních textilií z fondů Židovského muzea v Praze (tato výstava byla převzata z původní dramaturgie).

#### **Výstava Jiřího Sopka**

V Jízdárně Pražského hradu byla instalována do poloviny ledna, pořádaná galerií Gema Art.

### **Umění je abstrakce**

V krátkém čase se podařilo dohodnout premiéru dlouho připravovaného projektu Zdeňka Primuse česká vizuální kultura 60. let (25.2. - 26.5.), který byl věnován souvislostem malby, sochy, fotografie a knižní obálky v letech 1958-1972. Výstava se setkala s pozitivními ohlasy u laické i odborné veřejnosti. Shlédlo ji 8.500 osob.

### **Design in action**

Díky vstřícnosti Uměleckoprůmyslového muzea v Praze se podařilo připravit expozici věnovanou osobnosti Ladislava Sutnara, průkopníka moderního designu, jehož tvorba byla představena v celé šíři a rozmanitosti - užité umění, výstavnictví, typografie i vlastní malířská tvorba (Ladislav Sutnar - Praha - New York). Výstava byla všeobecně vnímána jako jeden z nejkvalitnějších projektů roku 2003 v Praze a těšila se od 19.6. do 9. 11. dobré návštěvnosti (cca 18.000 osob).

### **DESIGNBLOK 2004**

V druhém týdnu října byl přímo v prostorách Jízdárny PH prestižní projekt - přehlídka designu, užitého umění, interiérové tvorby a módy, který doplnily dvě výstavy v křídle Jízdárny a v Míčovně.

### **Český šperk 1950 - 2000**

Šperky ze sbírek významných českých muzeí byly k vidění po dva letní měsíce v Císařské konírně (15.7. - 14.9., 11.500 návštěvníků). Poté tam byly vystaveny fotografie světoznámého Helmuta Newtona.

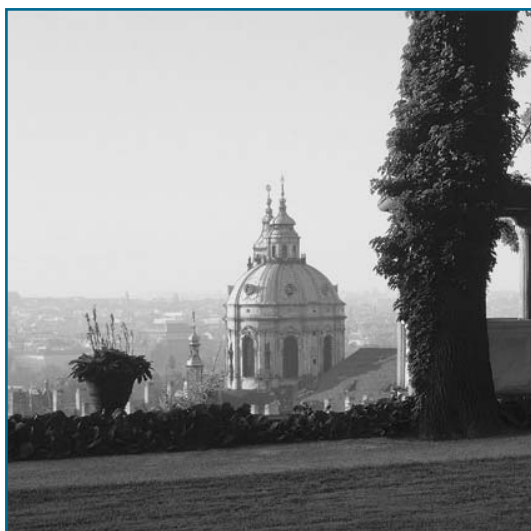
Výstavní program roku 2003 byl poznamenán faktem, že k dispozici byly pouze dva hlavní výstavní prostory. Mimo Jízdárnu a Císařskou konírnu se odehrála jen výstava Aleše Lamra v červenci a srpnu v Míčovně pořádaná galerií VIA ART.



## IV.2. Hudební festivaly

### **Mezinárodní hudební festival Struny podzimu**

Mezinárodní hudební festival Struny podzimu proběhl v období od 26. října do 4. prosince. Na programu bylo devět festivalových koncertů rozdělených do tří tradičních profilových řad (Hradní inspirace, Crossover, Osobnosti klasické hudby) a Závěrečný festivalový happening. Z interpretů, kteří se představili na festivalu, jmenujme alespoň Magdalenu Koženou, kytaristu Mad Sheer Khana, Miqueua Montanara, skupinu Marcipán, Olega Maisenberga a Sergeje Nakarjakova.



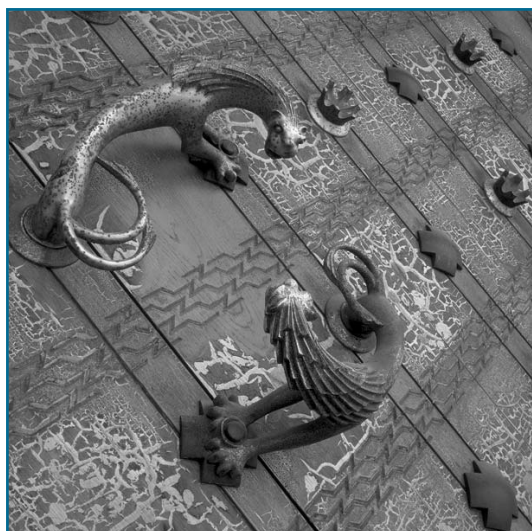
### IV.3. Divadelní činnost

#### **Letní Shakespearovské slavnosti**

Nejvýznamnějším divadelním počinem v prostorách PH jsou každoroční Letní Shakespearovské slavnosti, které se v roce 2003 konaly již posedmé. Nejvyšší purkrabství Pražského hradu dává představením neopakovatelnou atmosféru a násobí tak kulturní zážitek návštěvníků.

Hlavní nabídku tvořily představení her Hamlet a Král Lear (celkem 65 představení). V rámci slavností vystoupilo i Středočeské divadlo Kladno se hrami Jak se vám líbí a Romeo a Julie a TNT theatre Britain ve spolupráci s The American Drama Group Europe uvedlo dvě představení hry Hamlet v originále.





#### IV.4. Ediční aktivity

V rámci nakladatelské a vydavatelské činnosti  
byly vydány tituly:

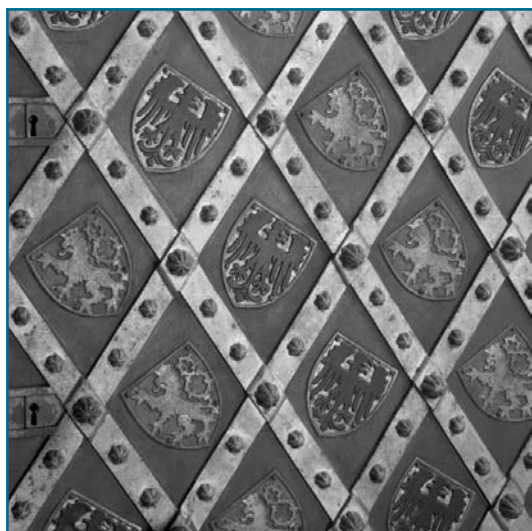
- Zahrady a parky  
(průvodce po zahradách a parcích v areálu PH)
- Dveře, Okna, Zdi  
(netradiční průvodce Hradem)
- České korunovační klenoty  
(dotisk úspěšné publikace)
- Pražský hrad  
("skládačka" italsky a japonsky)
- Procházky Pražským hradem  
(první multimediální průvodce)
- Plánek Pražského hradu  
(informační leták v sedmi jazycích).



#### **IV.5. Ostatní aktivity (společenské a kulturní akce)**

V prvním pololetí 2003 dozníval pokles návštěvnosti hlavního města a celé České republiky, způsobený do značné míry povodněmi a narušenou infrastrukturou. Druhé pololetí přineslo překvapivě rychlý a vysoký nárůst, vrcholící v závěru roku.

Ve srovnání s předchozím rokem zavítalo do objektů Pražského hradu o 129.408 více návštěvníků než v roce 2002, výše tržeb ze vstupného dosáhla částky 170,4 mil. Kč. Návštěvnost byla víceméně rovnoměrně rozdělena mezi největší okruh A, zahrnující všechny objekty, turistický okruh B (využívaný především skupinami) a krátký okruh C ve Zlaté uličce/Daliborce.



Nejvýznamnější akcí roku však bylo vystavení českých korunačnických klenotů. Po 11 dní od 3. do 13. července proudily do gotických prostor Starého královského paláce tisíce lidí z Prahy i nejdálenějších míst republiky, kteří mnohdy neváhali vystát dlouhé fronty pro chvíli přiblížení k symbolu české samostatnosti a státnosti.

V reprezentačních prostorách Pražského hradu (Španělský sál, Rudolfova galerie, Nová galerie, Rothmayerův sál, Míčovna - stručný popis těchto prostor je uveden příloze) se uskutečnilo celkem 83 společenských a kulturních komerčních akcí (například plesy, bankety, konference).



## V. EKONOMIKA

### V.1. Výsledky roku 2003

Schválený i upravený rozpočet organizace pro r. 2003 byl sestaven v hlavní činnosti jako vyrovnaný a v jiné činnosti byl plánován zisk ve výši 2 290 tis. Kč. Rozpočty i účetnictví hlavní a jiné činnosti jsou důsledně odděleny a v průběhu celého roku bylo plnění ukazatelů takto sledováno.

Náplní **hlavní činnosti** příspěvkové organizace SPH je vytváření materiálních podmínek a zajištění technického servisu pro výkon ústavních funkcí prezidenta republiky, správa a provoz areálu Pražského hradu a zámku Lány, projektová a investiční činnost k zajištění obnovy, údržby a urbanistického, architektonického a stavebnětechnického rozvoje areálu Pražského hradu a zámku. Součástí hlavní činnosti pro SPH zůstává i nadále zajištění služeb pro KPR a běžná péče o areál Pražského hradu a zámku Lány.

S účinností od 1.4.2000 bylo vydáno rozhodnutí Kanceláře prezidenta republiky na provozování **jiné činnosti** příspěvkovou organizací SPH dle živnostenského zákona.

Jde o vytváření koncepcí a realizace všestranného kulturního využití Pražského hradu a jeho areálu, iniciování reprezentačních, společenských a vzdělávacích akcí, kongresů a sympozií v areálu Pražského hradu, jejich realizace a zajištění služeb s těmito aktivitami souvisejícími, poskytování informačních a průvodcovských služeb, ediční činnost související s aktivitami na Pražském hradě a prodej informačních materiálů a předmětů, které souvisí s Pražským hradem.

## HLAVNÍ ČINNOST

Neinvestiční příspěvek na činnost, poskytnutý ze státního rozpočtu v r. 2003 v celkové výši 84 750 tis. Kč, byl použit na financování nákladů hlavní činnosti společně s vlastními vytvořenými zdroji (mzdové náklady, pojistné a příděl FKSP ve výši 79 610 tis. Kč) a zbývající část příspěvku byla využita zejména ke krytí nákladů spojených se zajištěním servisu pro výkon ústavních funkcí prezidenta republiky.

### Náklady

Celkové plánované náklady hlavní činnosti 359 511 tis. Kč byly v r. 2003 čerpány ve výši 352 980 tis. Kč (98,9 %) a byly kryty příspěvkem na provoz ze státního rozpočtu podílem 24 % a ze 76 % z vytvořených vlastních výnosů. Celkové náklady byly čerpány na 98 % rozpočtu.

## Přehled o vývoji plnění nákladů SPH - hlavní činnost

Seskupení účtů (v tis. Kč)	SKUTEČNOST 2001	SKUTEČNOST 2002	UPRAVENÝ ROZPOČET R. 2003	SKUTEČNOST 2003	% PLNĚNÍ K UPRAVENÉMU ROZPOČTU R. 2003	INDEX 2003/2002
50 - spotřebované nákupy	58 445	64 702	63 855	64 008	100,2	98,9
51 - služby	91 806	108 987	113 920	105 990	93,0	97,3
52 - osobní náklady	67 922	73 510	82 575	83 567	101,2	113,7
53 - daně a poplatky	655	689	1 055	725	68,7	105,7
54 - ostatní náklady	5 778	10 449	5 106	2 647	51,8	25,3
55 - odpisy a jiné náklady	16 765	17 569	93 000	96 043	103,3	543,7
<b>Náklady celkem</b>	<b>241 371</b>	<b>275 896</b>	<b>359 511</b>	<b>352 980</b>	<b>98,2</b>	<b>127,9</b>

## Tržby

V hlavní činnosti byly vlastní tržby splněny v porovnání s upraveným rozpočtem na 96 %. Celkové výnosy v hlavní činnosti dosáhly výše 350 285 tis. Kč.

Stěžejní výnosovou položkou tvořily tržby ze vstupného do objektů areálu Pražského hradu. Tržby ze vstupného na návštěvnický okruh dosáhly výše 177 286 tis. Kč a do obrazárny výše 2 892 tis. Kč. Stěžejní výnosová položka tržby z prodeje služeb zahrnuje především tržby z prodeje vstupného do objektů Pražského hradu. V této položce jsou dále zahrnuty tržby za nájmy, energie, spoje, vstupné do obrazárny a další. V položce jiné výnosy byly proúčtovány ostatní služby k nájům bytů v Praze a v Lánech a kvartální paušály nájemného z nebytových prostor.

## Přehled o vývoji plnění tržeb SPH - hlavní činnost

Seskupení účtů (vtis. Kč)	SKUTEČNOST 2001	SKUTEČNOST 2002	UPRAVENÝ ROZPOČET R. 2003	SKUTEČNOST 2003	% PLNĚNÍ K UPRAVENÉMU ROZPOČTU R. 2003	INDEX 2003/2002
60 - tržby za vlastní výrobky a služby	132 999	201 031	215 851	220 582	102,2	109,7
62 - aktivace	8 231	7 956	6 800	8 629	126,9	108,5
64 - ostatní výnosy	11 345	2 969	54 510	36 213	66,4	1219,7
65 - tržby z prodeje HIM	28	476	100	111	111,0	23,3
<b>Tržby celkem</b>	<b>152 596</b>	<b>212 432</b>	<b>277 261</b>	<b>265 535</b>	<b>95,8</b>	<b>125,0</b>
691 - příspěvek na provoz	90 332	85 725	84 750	84 750	100,0	98,9
z toho: účelová dotace na V a V	27	30	23	23	100,0	76,7 *)
<b>Výnosy celkem</b>	<b>242 955</b>	<b>298 157</b>	<b>362 011</b>	<b>350 285</b>	<b>96,8</b>	<b>117,5</b>
Hosp. výsledek (před zdaněním)	1 584	22 261	2 500	- 2 695		- 12,1
591 - daň z příjmu	1 304	14 249	2 500	- 3 023		- 21,2
591 - dod. odvod daně z příjmu	0	2630	0	0		
<b>Hosp. výsledek (po zdanění)</b>	<b>280</b>	<b>5 328</b>	<b>0</b>	<b>328</b>		<b>6,1</b>

\*) účelová dotace na vědu a výzkum

SPH dosáhla v hospodaření za rok 2003 v hlavní činnosti zisk po zdanění ve výši **328 tis. Kč** (po proúčtování vratky daně z příjmu ve výši 3,023 tis. Kč).

### **Mzdové prostředky SPH - hlavní činnost r. 2003**

Zaměstnanci jsou odměňováni dle zákona č. 143/1992 Sb., v platném znění. Schváleným rozpočtem na r. 2003 byly pro příspěvkovou organizaci stanoveny mzdové prostředky v hlavní činnosti v celkové výši 56 124 tis. Kč, z toho OON činily 939 tis. Kč a prostředky na platy 55 185 tis. Kč.

Po několika úpravách v průběhu roku byla konečná struktura příspěvku na činnost poskytnutého příspěvkové organizaci SPH ze státního rozpočtu k 31. 12. 2003 následující:

Neinvestiční příspěvek na provoz	84 720	tis. Kč
z toho limit mzdových nákladů	58 624	tis. Kč
z toho OON	1 639	tis. Kč

Limit počtu zaměstnanců byl stanoven na 320 osob.

Upravený rozpočet po změnách v oblasti platů byl v plné výši 56 985 tis. Kč vyčerpán a SPH použila prostředky z fondu odměn ve výši 4 432 tis. Kč na vyplacení mimořádných odměn svým zaměstnancům za ocenění jejich pracovního úsilí a dosažené výsledky. Ostatní osobní náklady nebyly ve vztahu k upravenému rozpočtu vyčerpány o částku 172 575,- Kč a byly odvedeny do státního rozpočtu. Průměrný přepočtený počet zaměstnanců za rok 2003 v hlavní činnosti činil 304 osob s průměrným měsíčním platem 16 836,- Kč.

### **JINÁ ČINNOST**

SPH realizuje v jiné činnosti na základě živnostenského zákona tyto níže uvedené činnosti:

- prádelnu v Lánech
- průvodcovské služby
- realizaci všestranného využití areálu Pražského hradu a jeho okolí

- realizaci a zajištění služeb souvisejících s pořádáním reprezentačních, společenských a vzdělávacích akcí, kongresů a sympozií v areálu Pražského hradu
- ediční činnost související s aktivitami na Pražském hradě
- prodej informačních materiálů a předmětů souvisejících s Pražským hradem

### **Náklady**

Celkové náklady byly čerpány ve výši 46 273 tis. Kč (před zdaněním), přičemž rozhodující nákladovou položkou jiné činnosti jsou ostatní služby ve výši 26 376 tis. Kč, kde jsou zahrnuty náklady na inzerci, nájemné, materiální služby, ekonomické a právní služby, daňové poradenství, reklamní předměty. Mzdové náklady a související zákonné sociální pojištění dosáhly výše 11 806 tis. Kč.

Daň z příjmů právnických osob za rok 2003 v jiné činnosti byla stanovena propočtem ve výši 5 627,- tis Kč. Náklady spojené s daní z příjmu byly ovlivněny korekcí daňového odhadu a skutečnosti za rok 2002 ve výši 193 161 Kč.

### **Tržby**

Tržby celkem byly dosaženy ve výši 64 598 tis. Kč, což činí 131 % upraveného rozpočtu. SPH uskutečnila v roce 2003 v rámci jiné činnosti řadu významných kulturních projektů, například výstavy Korunovační klenoty, Česká loutka, Pražský chodec - Jiří Vřetečka, Umění je abstrakce, Ke slávě a ozdobě, Sutnar, Český šperk, Perfekt Tense, koncertní recitál Roby Lakatose a Struny podzimu.



V jiné činnosti bylo dosaženo hospodářského výsledku před zdaněním ve výši 18 325 tis. Kč, přičemž daň z příjmu včetně korekce za rok 2003 činí 5 821 tis. Kč. Hospodářský výsledek vytvořený po zdanění v jiné činnosti dosáhl výše 12 504 tis. Kč.

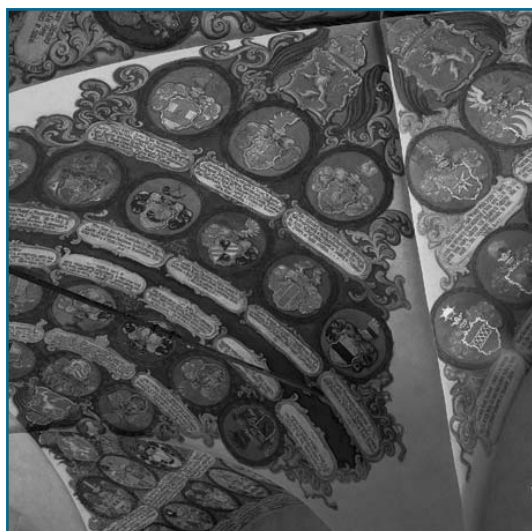
### Přehled o vývoji plnění tržeb SPH - hlavní činnost

Seskupení účtů (vtis. Kč)	SKUTEČNOST 2001	SKUTEČNOST 2002	UPRAVENÝ ROZPOČET R. 2003	SKUTEČNOST 2003	% PLNĚNÍ K UPRAVENÉMU ROZPOČTU R. 2003
50 - spotřebované nákupy	8 637	3 040	7 089	4 341	61,2
51 - služby	77 131	22 717	24 600	27 468	111,7
52 - osobní náklady	10 267	10 877	13 306	12 016	90,3
53 - daně a poplatky	41	53	94	166	176,6
54 - ostatní náklady	686	338	895	1 215	135,8
55 - odpisy a jiné náklady	1 608	729	1 110	1 067	96,1
595 - dod. odvod daně z příjmu	0	- 629	0		
<b>Náklady celkem</b>	<b>98 370</b>	<b>37 125</b>	<b>47 094</b>	<b>46 273</b>	<b>98,3</b>
60 - tržby za vl. výrobky a služby	87 377	46 628	41 825	57 700	138,0
62 - aktivace	42	8	6 525	5 850	89,7
64 - ostatní výnosy	20 222	1 644	1 034	1 048	101,4
65 - tržby prodeje HIM	0	0	0		
<b>Tržby celkem</b>	<b>107 641</b>	<b>47 280</b>	<b>49 384</b>	<b>64 598</b>	<b>130,8</b>
Hosp. výsledek (před zdaněním)	9 271	10 155	2 290	18 325	800,2
591 - daň z příjmu	4 593	2 466	0	5 821	
<b>Hosp. výsledek (po zdanění)</b>	<b>4 678</b>	<b>7 698</b>	<b>2 290</b>	<b>12 504</b>	<b>546,0</b>

**SPH** hospodařila v roce 2003 v hlavní činnosti s prostředky státního rozpočtu rovnoměrně a uvážlivě a za sledované období dosáhla dobrých hospodářských výsledků. V hlavní činnosti byl vytvořen hospodářský výsledek po zdanění ve výši **328 334,76 Kč** a v jiné činnosti byl vytvořen zisk po zdanění ve výši **12 503 854,38 Kč**.

**Hospodářský výsledek ve výši 12 832 189,14 Kč byl použit takto:**

- 77,9 %, tj. 10 000 000,-Kč příděl do fondu odměn,
- 22,1 %, tj. 2 832 189,14 Kč příděl do rezervního fondu.



## VI. ZÁVĚR

### VI.1. Výhled na rok 2004 a na další období

Zvyšovat důstojnost Pražského hradu jako symbolu české státnosti a sídla prezidenta republiky je pro Správu Pražského hradu jedním z nejdůležitějších úkolů pro další období. K jeho splnění připravuje celou řadu opatření ve většině oblastí své činnosti.

#### **Struktura a řízení**

Bude provedena důkladná analýza struktury organizace a jejího fungování. Na jejím základě dojde k nastavení nových parametrů s cílem zjednodušení řízení, zkvalitnění managementu a zvýšení její výkonnosti.

#### **Ekonomika**

Zkvalitnění vnitropodnikového ekonomického řízení využitím nového ekonomického software a zvýšení kvality rozpočtování a čerpání prostředků na investiční akce a údržbu objektů Pražského hradu.

### **Investice a údržba objektů**

Ve spolupráci s Odborem památkové péče Kanceláře prezidenta republiky pečlivě posuzovat naléhavost vynakládání prostředků na investice a opravy objektů s cílem efektivně využívat prostředky ze státního rozpočtu i zdroje vytvořené vlastní činností SPH k provedení co největšího počtu oprav a rekonstrukcí při zajištění jejich maximální kvality.

### **Kultura na Pražském hradě**

Sblížit námětové zaměření kulturních aktivit s místem Pražského Hradu, s jeho geniem loci tak, aby se výsledný efekt násobil. V divadelní oblasti jsou velmi dobrým příkladem Shakespearovské slavnosti, které tento požadavek naplňují již řadu let. V hudební oblasti se bude jednat zejména o produkci děl spojených námětově s Pražským hradem a událostmi, které s děním na Pražském hradě souvisely. Obdobné postupy budou uplatňovány i v oblasti výstav, v publikační činnosti i v dalších oblastech.

### **Turistický ruch**

Výrazně zkvalitnit úroveň služeb průvodců a kustodů a připravit pro návštěvníky kvalitnější informační služby v dostatečné kapacitě. Rozšířit pro návštěvníky nabídku možností vlastní volby výběru objektů a výstav, které mají zájem navštívit.

### **Pronájem komerčních prostor**

Při výběrových řízeních na pronájmy komerčních prostor klást důraz především na soulad nabízených služeb se základní koncepcí rozvoje Pražského radu.



## **Příloha č. 1**

### **Probíhající soudní spory o určení vlastnictví pozemků a nemovitostí**

#### **A/ Spor o učení vlastnictví s Metropolitní kapitulou a spol.**

1. čp. 31/61 Zlatá ulička u Daliborky
2. čp. 34/80 Mockerovy domy
3. čp. 35/83 Kanovnické domy
4. čp. 36/84 Kanovnické domy
5. čp. 37/85 Vikářská
6. čp. 38/88 Vikářská
7. čp. 39/89 Vikářská
8. čp. 40/90 část budovy Vikářská
9. parc. č. 4 a 5 Katedrála sv. Víta s věží
10. parc. č. 12 kaple všech svatých
11. parc. č. 86 parcely Vikářská
12. parc. č. 87 parcely Vikářská

#### **B/ Spor o určení vlastnictví - různé subjekty**

1. Jelení čp. 196/375 + duplicitní vlastnictví
2. Jelení parc. č. 377
3. Jelení čp. 193/374 spor o vydání věci

#### **C/ Spor o vydání podílu na pozemku**

1. parc. č. 653 spor o vydání podílu 111/200

## Příloha č. 2

Plnění upraveného rozpočtu Správy Pražského hradu za rok 2003 (v Kč)										
		hlavní činnost			jiná činnost			celkem		
účet	název účtu	skutečnost	plán	%	skutečnost	plán	%	skutečnost	plán	%
501	materiál	36 358 243	34 266 000	106	1 534 742	3 579 000	43	37 892 985	37 845 000	100
5020100	eI.energie	11 949 134	12 504 000	96	603 485	780 000	77	12 552 619	13 284 000	94
5020200	voda	1 530 088	2 550 000	60	125 343	120 000	104	1 655 431	2 670 000	62
5020300	pára	- 254 081	0		57 534	0		- 196 547	0	
5020400	plyn	14 343 440	14 400 000	100	245 506	110 000	223	14 588 946	14 510 000	101
502	energie	27 568 581	29 454 000	94	1 031 868	1 010 000	102	28 600 449	30 464 000	94
504	prodané zboží	81 238	135 000	60	1 774 208	2 500 000	71	1 855 446	2 635 000	70
5110100	stavebí opravy a údržba	47 664 574	47 550 000	100	0	0		47 664 574	47 550 000	100
5110200	nestavebí opravy a údržba	7 199 484	6 542 000	110	97 631	210 000	46	7 297 116	6 752 000	108
5110300	restaurování	5 611 802	5 545 000	101	1 600	0		5 613 402	5 545 000	101
511	opravy	60 475 860	59 637 000	101	99 231	210 000	47	60 575 092	59 847 000	101
512	cestovné	270 609	572 000	47	430 902	413 000	104	701 511	985 000	71
513	reprezentace	437 199	1 011 000	43	563 131	1 177 000	48	1 000 330	2 188 000	46
518	ostatní služby	44 806 351	52 700 000	85	26 376 452	22 800 000	116	71 182 803	75 500 000	94
521	mzdové prostředky	58 451 425	58 624 000	100	8 799 922	9 670 000	91	67 251 247	68 294 000	98
524	sociální a zdravotní pojištění	21 568 398	20 518 000	105	3 005 929	3 399 500	88	24 574 327	23 917 500	103
527	zákoné sociální náklady	2 784 729	2 567 000	108	36 209 609243	216 800	97	2 994 339	2 783 800	108
528	ostatní sociální náklady	763 295	866 000	88	0	20 000	0	763 295	866 000	86
531	silniční daň				14 350	25 000		14 350		
538	daně	724 495	1 055 000	69	151 986	69 000	220	876 481	1 124 000	78
541	smlu. pokuty a penále	54 095	55 000	98				54 065		
542	poplatky	1 329			0			1 329	0	
543	odpisy nedobytných pohledávek	5 294	2 869 000	0	99 432	0		104 726	2 896 000	4
54	kurzové ztráty	4 236	0		40 450	10 000	994	44 686	10 000	447
546	dary a propagace	21	364 000	0	0	765 000	0	21		
548	manka a škody	1 079 846	0		289 310			1 369 155	0	
549	pojistné, banka, ostatní	1 502 456	1 818 000	83	785 621	120 000	655	2 288 077	1 938 000	118
5510000	odpisy investičního majetku	95 735 062	93 000 000	103	1 066 434	1 110 000	96	96 801 496	94 110 000	103
5510100	vyřazení likvidací	12 386			0	0		12 386	0	
552	zůstatková cena prodaného majetku	295 023	0		0	0		295 023	0	
591	daň z příjmů	- 3 023 341	2 500 000		5 820 761	0		2 797 420	2 500 000	112
595	dodatečné odvody daně z příjmu	0	0		0	0		0	0	
5	náklady celkem	349 956 829	362 011 000	97	52 094 340	47 094 300	111	402 051 169	409 105 300	98
6020100	trvalé nájmy	1 468 746	1 490 000	99	0	0		1 468 746	1 490 000	99
6020200	krátkodobé nájmy	26 611 792	26 200 000	102	0	0		26 611 792	26 200 000	102
6020300	energie	8 984 325	9 350 000	96	0	0		8 984 325	9 350 000	96
6020400	spoje	1 350 097	2 000 000	68	0	0		1 350 097	2 000 000	68
6020500	ostatní výnosy	1 006 347	350 000	288	6 665 358	9 795 000	68	7 671 706	10 145 000	76
6020600	průvodci	0	426 000		1 312 577	1 250 000	105	1 312 577	1 676 000	78
6020610	vstupenky Hrad	177 285 977	172 900 000	103	0	0		177 285 977	172 900 000	103
6020700	vstupenky Lány	250 280	200 000	125	0	0		250 280	200 000	125
6020612	vstupenky Obrazárna	2 8891 600	280 000	103	0	0		2 891 600	2 800 000	103
6020620	vstupenky výstavy	0	0		4 686 093	3 530 000	133	4 686 093	3 530 000	133
6020630	vstupenky koncerty	0	0		9200	0		9 200	0	
6020650	vstupenky divadlo	0	0		0	0		0	0	
6020800	služby hospodářské činnosti	0	0		41 089 044	23 500 000	175	41 089 044	23 500 000	175
6028000	služby jč pro hč	0	0		772 674			772 674	0	
6020999	daň. neuznat. výnosy	0	0		2 486			2 486	0	
6029100	audio průvodci BTI							0	0	
6029000	tržby Prague Card	651 870			629 270			1 281 140		
602	služby	220 501 034	215 716 000	102	55 166 701	38 075 000	145	275 667 735	253 791 000	109
604	prodané zboží	81 238	135 000	60	2 533 459	3 750 000	68	2 614 697	3 855 000	67
621	aktivace	8 629 349	6 800 000	127	5 849 934	6 525 000	90	14 479 283	13 325 000	109
641	smluvní pokuty a úroky z prodlení	690 638	20 000	1 953	0	0		390 638	20 000	1953
642	ostatní pokuty a penále	0	0		0	0		0	0	
643	platby za odepsané pohledávky	15 000						15 000		
644	úroky z uložených prostředků	129 515	100 000	130	46 529	74 000	63	176 044	174 000	101
645	kurzový zisk	29 103	0		35 435	0		64 538	0	
648	zúčtování fondů	35 000000	53 390 000	66				35 000 000	53 390 000	66
6490000	jiné výnosy	295 813			19 474	660 000	3	315 287	660 000	48
6490100	dary	1	0		859 599	30 000	287	859 600	30 000	287
649	ostatní výnosy	352 095	1 000 000	30	87 063	0		439 158	1 000 000	44
6540100	prodej majetku	46 258	100 000	46	1	0		46 259	100 000	46
66540200	prodej materiálu	65 120	0		0	0		65 120	0	
691	příspěvek na provoz	84 750 000	84 750 000	100	0	0		84 750 000	84 750 000	100
	výnosy celkem	350 285 164	362 011 000	97	64 598 194	49 384 000	131	414 883 358	411 395 000	101
	hospodářský výsledek	328 335	0	1953	1 503 854	2 289 700		12 832 189	2 289 700	