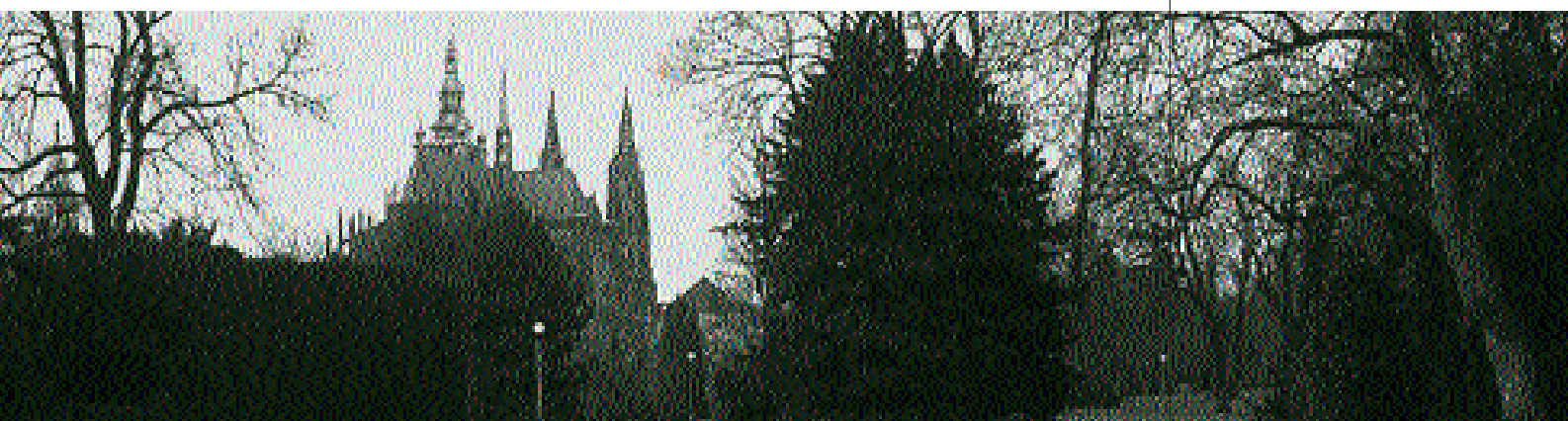


VÝROČNÍ ZPRÁVA



2 0 0 1

OBSAH

I.	Úvod	4
II.	Organizační struktura Správy Pražského hradu	6
III.	Ekonomický vývoj	8
IV.	Služby zřizovateli	10
V.	Využití objektů a prostor	12
VI.	Stavební investice	14
VII.	Zámek Lány	18
VIII.	Zahrady	20
IX.	Návštěvní program	22
X.	Výstavní program	24
XI.	Výstavní projekt Deset století architektury	26
XII.	Hudební program	28
XIII.	Divadelní program	30
XIV.	Společenský a vzdělávací program	32
XV.	Ediční program	34
XVI.	Provoz	36
XVII.	Přílohy	50

Výroční zprávy z let 1992 až 2000 jsou přístupny v Archivu Pražského hradu.

I. Úvod



Vážení přátelé, dovoluji si Vám předložit výroční zprávu Správy Pražského hradu, příspěvkové organizace Kanceláře prezidenta republiky. Doufám, že z jejího obsahu i formy je patrné, že tato organizace prochází v poslední době výraznými změnami s cílem a snahou o zkvalitnění své práce, o otevřenost k Vám, k veřejnosti. Naopak v oblasti svého působení zůstává Správa Pražského hradu i nadále konzervativní, byť došlo ke změnám priorit. Za své prvořadě poslání nyní považuje v souladu se svou zřizovací listinou poskytování služeb Kanceláři prezidenta republiky a péči o areál Pražského hradu a jeho návštěvníky, zatímco organizaci kulturního dění v této památce nejvyššího významu chápe jako nezbytnou, ale přesto nadstandardní, službu veřejnosti. Mohu prohlásit, že v roce 2001 se podařilo Správě splnit své úkoly a dosáhnout navíc tzv. zlepšeného hospodářského výsledku ve výši bezmála 5 milionů Kč.

Správa zajišťovala prakticky nepřetržitě veškeré podpůrné činnosti pro svého zřizovatele: od vytváření vhodných pracovních podmínek a prostředí pro jeho pracovníky, až po spoluorganizování státních návštěv a protokolárních akcí na Hradě i na zámku Lány. Mezi nejvýznamnější akce tohoto druhu patřilo již tradičně poskytnutí zázemí pro pátou mezinárodní konferenci Fórum 2000, pořádanou letos naposledy v tomto rozsahu a za zcela specifických bezpečnostních podmínek.

V oblasti péče o Pražský hrad a zámek Lány se rovněž podařilo vylepšit technický stav nemovitostí i movitého majetku, avšak limitované finanční prostředky na kapitálové výdaje neumožňují zcela naplňovat naše představy. Bylo nutno pozastavit projekt rekonstrukce Bažantnice Pražského hradu a nezahajovat rekonstrukci Empírové vily v Lumbeho zahradách. Taktéž výdaje Správy na opravu a údržbu nepokrývají zcela potřeby celého areálu Pražského hradu a zámku Lány a ke zlepšení stavu dochází pomaleji, než bychom si přáli a než by bylo žádoucí. Jen pro zajímavost, o jak velké areály v naší péči se jedná, uvedu, že areál Pražského hradu má výměru 43 ha, z toho je 9 ha zastavěno budovami, v Lánech je to ve stejném členění 110 ha a 2 ha. Že se jedná o památkově chráněné objekty nejvyššího významu, není jisté třeba zdůrazňovat. V případě volných prostranství jde především o udržované zahradní a parkové plochy. Objem nezbytné péče o tento majetek, který z toho pro Správu vyplývá, je enormní.

Také v oblasti péče o movitý majetek zahrnující i umělecké sbírky, Archiv Pražského hradu a správu Svatovítského pokladu se

jedná o velice rozsáhlý inventář vyžadující specifickou péči. Nejen dokončením rekonstrukce depozitářů v bývalém Ústavu šlechticů v roce 2001, ale i reorganizací dalších pracovišť, se podařilo postoupit výrazně kupředu.

Hlavním zdrojem příjmů Správy jsou příjmy z turistického provozu. Tento rok to bylo opět kolem sta milionů korun. Každoročně nás navštíví kolem pěti milionů turistů, z nichž je zhruba jeden milion platících návštěvníků. Z hlediska jejich celkového počtu bylo zřejmě již dosaženo maxima. Úkolem příštích let musí být zlepšení poměru ve prospěch těch, kteří se rozhodnou pro návštěvu Hradu v placené zóně. Chtěli bychom toho dosáhnout vyšší přitažlivostí nabídky, lepším komfortem služeb, snížením některých negativních jevů spojených s masovou turistikou a technickými opatřeními. Nevyhnutelně se jeví i zvýšení ceny vstupného.

Pro návštěvníky Hradu jsme uvedli celou řadu kulturních akcí. K nejzajímavějším i nejvýznamnějším zároveň patřil soubor šesti výstav v rámci projektu Deset století architektury. Akce takového rozsahu jsme pořádali vůbec poprvé a zaznamenali jsme její jednoznačný návštěvnícky úspěch. Konala se také celá řada hudebních produkcí, především pak festival Struny podzimu. V tomto druhu činnosti budeme i nadále pokračovat, několik dlouhodobých projektů již s našimi partnery pro další léta připravujeme.

Hodnotíme-li uplynulý rok, nelze nezmínit tragické zářijové události ve Spojených státech a jejich dopad na činnost Správy. V zásadě se jednalo o dva problémy: o bezpečnost Hradu a všech přítomných osob a o snížení příjmů Správy z turistického ruchu a z pronájmů sálů. Bylo třeba ve spolupráci s hradními silovými složkami omezit otevírací dobu Hradu, zrušit

různé společenské akce, vypracovat nové evakuační plány, zahájit činnost krizového štábu, přijmout bezpečnostní opatření ve spisové službě atd. Z ekonomického hlediska došlo ke snížení příjmů Správy zhruba o 7–9 mil. Kč.

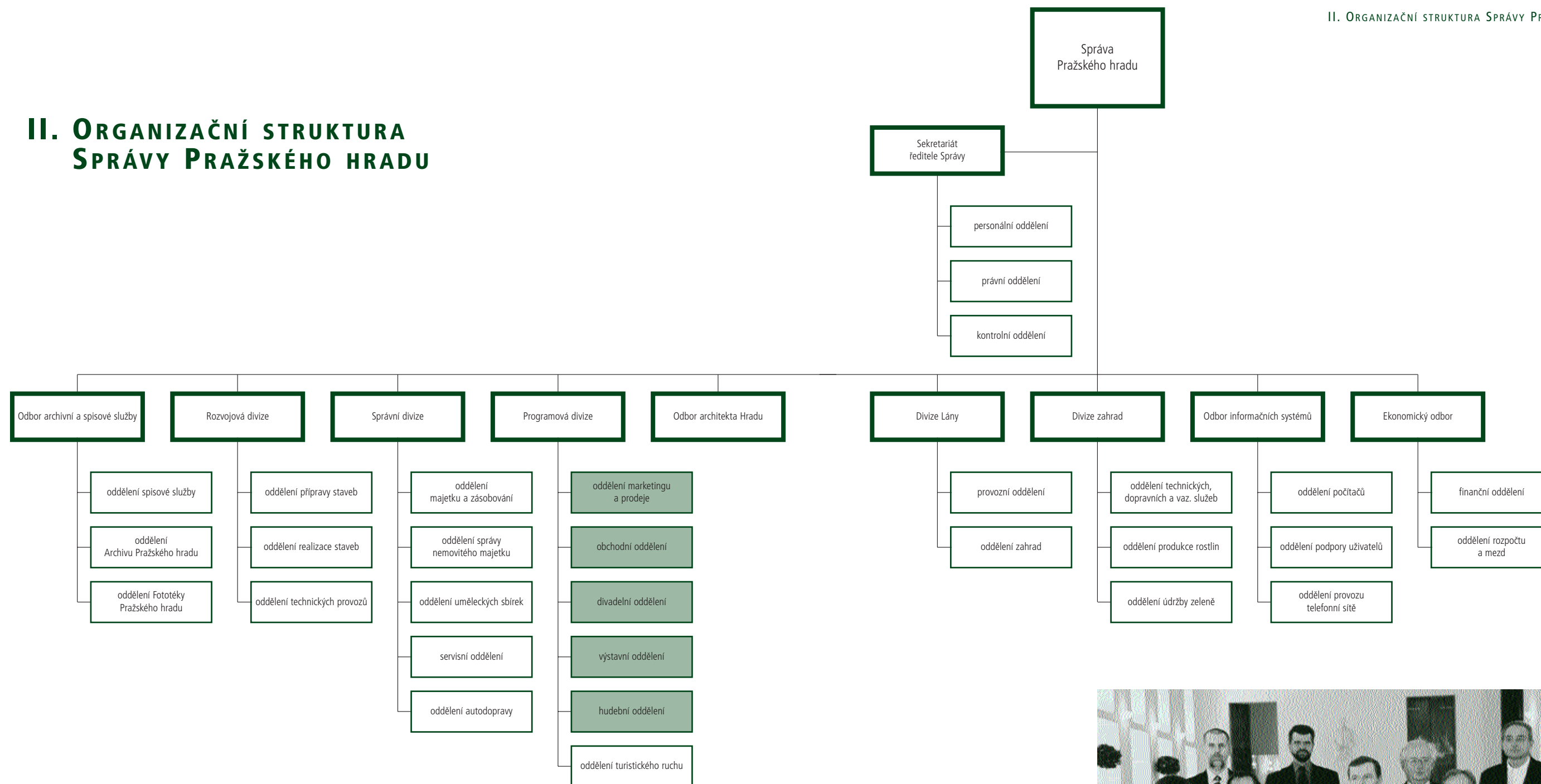
V poměrně krátké historii Správy bude rok 2002 patřit zřejmě k těm nejvýznamnějším. Leží před námi úkoly, které budou vyžadovat maximální nasazení všech pracovníků. Bude třeba zajistit poměrně rozsáhlou rekonstrukci zázemí Španělského sálu a Rudolfovy galerie v rekordně krátké době, dále zabezpečit zasedání summitu NATO, jehož část se bude konat na Pražském hradě. Také je nutné se připravit na změny, které nastanou s koncem mandátu prezidenta Václava Havla a s nástupem nové osoby do této nejvyšší ústavní funkce.

Plnit všechny tyto náročné úkoly by nebylo možné bez kvalitních zaměstnanců. Program jejich vzdělávání byl již v roce 2001 zahájen a v následujícím roce bude pokračovat. Cílem je, aby zaměstnanci Správy Pražského hradu patřili ve svém oboru mezi nejlepší a aby Správa dosahovala špičkových výsledků v porovnání s ostatními orgány a organizacemi státní správy.

Vážení čtenáři, doufám, že Vám bude tato výroční zpráva významným zdrojem informací o Správě Pražského hradu a že tak napomůže Vašemu pocitu důvěry ve schopnosti jejich zaměstnanců, pocitu, který bychom tak rádi s Vámi sdíleli a kterého bychom si velice vážili.


Zdeněk Synáček
ředitel

II. ORGANIZAČNÍ STRUKTURA SPRÁVY PRAŽSKÉHO HRADU



Útvary vykonávající jinou činnost



III. EKONOMICKÝ VÝVOJ



Správa plnila své úkoly v roce 2001 s přihlédnutím k výši finančních prostředků určených na provoz, které byly plánovány, sledovány a vyhodnocovány jako finanční plán provozních prostředků. Mimo tyto finanční částky Správa disponovala prostředky na investice, které byly samostatně sledovány jako investiční výstavba.

Správa provozovala v roce 2001 vedle své hlavní činnosti i jinou činnost na základě vydaných živnostenských listů.

V hlavní činnosti hospodařila Správa podle ukazatelů stanovených zřizovatelem:

- příspěvek na činnost ve výši 90 359 000 Kč (z toho mzdové prostředky 48 209 690 Kč),
- počet zaměstnanců 342,
- prostředky na investice ve výši 123 900 000 Kč,
- odvod z pronájmu státního majetku ve výši 8 353 000 Kč.

V hlavní činnosti Správa všechny závazné ukazatele splnila a dosáhla zlepšeného hospodářského výsledku ve výši 279 808 Kč.

Celkové neinvestiční náklady Správy v hlavní činnosti činily 242 675 556 Kč. Největší část neinvestičních prostředků (54 408 654 Kč) byla vynaložena na opravy a údržbu areálu Pražského hradu a zámku Lány. Z celkové částky na opravy a údržbu připadlo 43 781 144 Kč na stavební opravy a údržbu, 5 127 461 Kč na nestavební opravy a údržbu a 5 500 049 Kč na restaurování.

Na mzdy zaměstnanců Správy bylo vyplaceno 48 209 690 Kč. K ocenění mimořádného pracovního úsilí zaměstnanců byly vyplaceny prostředky z fondu odměn v celkové výši 2 242 832 Kč.

Výnosy hlavní činnosti dosáhly výše 242 955 364 Kč. Rozhodující výnosovou položkou byly tržby ze vstupného ve výši 102 275 842 Kč. Z tržeb za vstupné připadlo 102 058 522 Kč na Pražský hrad – prohlídku tzv. návštěvnického okruhu a 217 320 Kč na zámek Lány za vstup do zámeckého parku. Významnou výnosovou položkou byly rovněž tržby z pronájmu nemovitěho majetku, k němuž má Správa právo hospodaření. Ty dosáhly výše 18 411 724 Kč.

Prostředky ze státního rozpočtu na financování reprodukce investičního majetku byly použity na financování akcí zařazených v následujících programech:

- program 301 010 – obnova a dostavba areálu Pražského hradu ve výši 95 241 818 Kč,
- program 301 020 – obnova a dostavba sídla prezidenta republiky v Lánech ve výši 21 281 443 Kč,
- program 301 030 – pořízení a technická obnova strojů a zařízení ve výši 4 000 000 Kč.

Vedle prostředků ze státního rozpočtu použila Správa v roce 2001 k financování reprodukce investičního majetku i vlastní prostředky v celkové výši 62 107 646 Kč.

V rámci jiné činnosti dosáhla Správa zisk po zdanění ve výši 4 678 139 Kč. Dosažením zisku tak jiná činnost vytvořila předpoklad pro své další provozování. Značný nárůst rozsahu jiné činnosti oproti předešlému roku byl způsoben realizací výstavního projektu Deset století architektury.

Celkové náklady jiné činnosti dosáhly částky 102 963 537 Kč. Rozhodující nákladovou položkou byl nákup služeb ve výši 71 443 337 Kč (tj. 69 % všech nákladů jiné činnosti).

Výnosy jiné činnosti dosáhly výše 107 641 676 Kč. Největší položkou byly příjmy z organizování společenských, kulturních a vzdělávacích akcí ve výši 31 954 099 Kč. Dalšími významnými položkami byly příjmy ze vstupného na výstavní projekty ve výši 25 422 416 Kč a příjmy ze smluv o reklamě ve výši 23 387 133 Kč.

Celkově za hlavní a jinou činnost dosáhla Správa zlepšeného hospodářského výsledku 4957 948 Kč. Z této částky bude převedeno 2 478 974 Kč do rezervního fondu, 1 239 487 Kč do fondu reprodukce majetku a zbývající část 1 239 487 Kč bude přidělena do fondu odměn.

IV. SLUŽBY ZŘIZOVATELI



Jedním ze základních úkolů Správy je poskytování služeb prezidentu republiky, zaměstnancům Kanceláře prezidenta republiky (dále jen Kancelář) a Vojenské kanceláře prezidenta republiky (dále jen Vojenská kancelář). Tato činnost se prolíná prakticky všemi útvary Správy, avšak hlavním nositelem tohoto zodpovědného úkolu je Správní divize.

Mezi poskytované služby pro prezidenta republiky patří kompletní servis jak pro denní program, tak pro zajištění zdárného průběhu státních, protokolárních a reprezentačních akcí na Pražském hradě. Kompletním servisem rozumíme správu a údržbu vnitřních prostor Hradu, jejich kompletní přípravu (tj. květinovou a vlajkovou výzdobu, zajištění mobiliáře, stěhovací práce, úklid) a stejně tak nákup potravin, obsluhu hostů při přijetí prezidentem republiky, ozvučení akcí a přepravní služby. V uplynulém roce se jednalo např. o státní návštěvy prezidenta Slovenské republiky, Chorvatské republiky, Albánské republiky, Portugalska, Maďarské republiky a Spojených států mexických, oficiální návštěvu J.k.V. Felipa prince Asturského.

Správní divize také spolupracuje při přípravě cest státního charakteru mimo republiku. V roce 2001 prezident republiky navštívil např. Polsko, Francii, Střední východ, Itálii, Belgii a Švýcarsko.

Kromě výše uvedených akcí vykonávala Správní divize na základě požadavku Kanceláře a potřeb programu prezidenta republiky servisní služby pro tiskové konference, setkání prezidenta např. s hejtmany krajů, se zástupci měst a obcí, s představiteli justice. Dále se jednalo o přijetí předsedy a místopředsedů Senátu ČR, ministra zahraničních věcí Ruské federace, ministra zahraničních věcí ČR, veteránů vojenských operací Pouštní štít a Pouštní bouře, ministra zahraničních věcí Litevské republiky, bývalého prezidenta Maďarské republiky, ministra zahraničních věcí Maďarské republiky, ministra obrany ČR, ministerského předsedy Singapurské republiky, předsedy Evropské komise, předsedy Senátu Filipínské republiky, předsedkyně Parlamentu Finské republiky, zakladatelky Hnutí tocolare, ministra školství ČR, ministra zahraničních věcí Nizozemského království, generálního tajemníka Rady Evropské unie, předsedy vlády Svazové republiky Jugoslávie, předsedy vlády Dánského království, členů U.S. NATO Committee, předsedy Srbské vlády, guvernéra České národní banky, ministra vnitra ČR, odvolání a pověření členů vlády, jmenování soudců, rektorů vysokých škol, generálů. Významnými protokolárními akcemi jsou rovněž nástupní audience nových, mimořádných a zplnomocněných velvyslanců, předání státních vyznamenání a slavnostní vojenská přísaha vojáků Hradní stráže. Zvláště náročnou akcí je slavnostní recepce ke státnímu svátku České republiky, která se koná ve všech reprezentačních prostorách Pražského hradu a již se v tomto roce zúčastnilo takřka pět tisíc hostů.

Mimo přípravy akcí pro prezidenta republiky zajišťovala Správní divize přijetí a akce pořádané Kancelářem. Dále se podílela na akcích Programové divize, např. vernisáže výstav, prezentační akce – slavnostní večeře, rauty, setkání, konference, semináře, koncerty Pražského jara, benefiční koncerty, festival Struny podzimu a jarní Den otevřených dveří pro veřejnost. Již tradičně pořádala Správní divize Den otevřených dveří pro vozíčkáře.

Mezi neméně důležitou oblast při poskytování služeb zřizovateli patří vytváření materiálních podmínek pro činnost prezidenta republiky, Kanceláře, Vojenské kanceláře a Správy. Tato činnost byla zajišťována zejména v oblasti pořizování a údržby movitého majetku (viz kapitola Nákup a movitý majetek).

V. VYUŽITÍ OBJEKTŮ A PROSTOR



Správa v rámci své činnosti, která je definována ve zřizovací listině, prostřednictvím Správní divize zajišťuje mimo jiné řádné a efektivní dlouhodobé využití všech objektů a prostor nacházejících se v areálu Pražského hradu. Objekty jsou využívány zejména jako sídlo hlavy státu. K tomuto účelu slouží převážná část prostor Nového paláce, včetně reprezentačních. Ty jsou využívány k pořádání oficiálních státních a reprezentačních akcí nejvyššího protokolárního charakteru. Rovněž jsou zde pořádány významné kulturní a společenské akce patřící svou důstojností právě na tato místa. Nedílnou součástí sídla hlavy státu jsou prostory nezbytné k jeho řádnému fungování, tj. pro činnost Kanceláře.

V prostorách Hradu jsou pak dislokována další pracoviště, jejichž činnost je s úřadem prezidenta a s areálem Pražského hradu úzce spjata. Jedná se o kanceláře Hradní policie, Hradní stráže a Správy Pražského hradu.

Příkladem atraktivních prostor Hradu, které Správa využívá k vlastní činnosti, jsou restaurátorské dílny, kde se restaurují a konzervují textilní předměty z hradních sbírek. Část těchto prostor byla, tak jako v minulém roce, pronajata k restaurování unikátního románského relikváře sv. Maura, který je majetkem Památkového ústavu Západních Čech.

Pro další činnost v dílnách je důležité, aby se rozvíjela v kontextu nejnovějších oborových poznatků. Ke spolupráci a konzultacím jsou zváni odborníci a je kladen důraz na co nejširší spolupráci s obdobně orientovanými institucemi u nás i v zahraničí (Abegg-Stiftung SUI, VŠCHT, VŠUP Praha, National Heritage Board in Sweden, Slezská univerzita Opava, Technická univerzita Liberec, Institut für Pflanzenbiologie der Universität Zürich, VOŠRKT Litomyšl, Národní muzeum Praha, Hungarian National Museum, Muzeum hlavního města Prahy, Židovské muzeum v Praze, Severočeské muzeum v Liberci atd.). Úsek volného textilu se stal členem centra pro výzkum historického textilu (C. I. E. T. A.) se sídlem v Lyonu ve Francii.

Tradičními nájemci na Hradě jsou rovněž organizace, které na Hrad patří již historicky. Jedná se zejména o Národní galerii využívající budovu kláštera sv. Jiří, Národní muzeum sídlící se svou expozicí v budově Lobkovického paláce a Archeologický ústav AV ČR, který využívá část prostor Ústavu šlechtičen. Zbývající prostory, které Kancelář či Správa dočasně nepotřebuje k vlastní činnosti, jsou pronajímány jako nebytové prostory externím subjektům. (Podrobný přehled nájemních vztahů je uveden v samostatné tabulce.)

V roce 2001 byly některé nájemní smlouvy na nebytové prostory ukončeny. Tato okolnost vedla Správní divizi k organizování výběru nejvhodnějších nájemců, které probíhalo na základě vyhlášení veřejných obchodních soutěží podle předem stanovených kritérií. Vzhledem k atraktivitě a jedinečnosti areálu Pražského hradu byl kladen největší důraz na kvalitu, vhodnost a pestrost budoucího podnikatelského záměru. Výběrové řízení se týkalo domků ve Zlaté uličce čp. 17, 21, 25, 20, 28. S vybranými nájemci byly uzavřeny nové nájemní smlouvy.

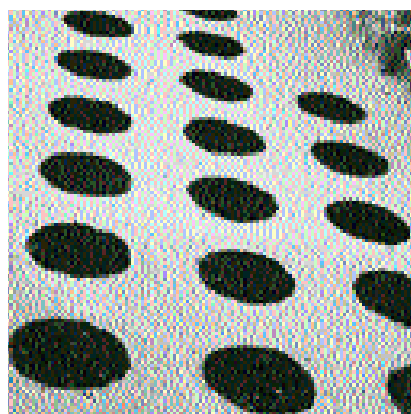
V průběhu uplynulého roku se podařilo rovněž uzavřít nájemní smlouvy na objekty bezprostředně navazující na areál Hradu: Salmovský palác a Richterovu vilu. Nájemce Salmovského paláce bude podle smluvních podmínek investovat do majetku státu zhruba 400 milionů korun. Nemovitost bude sloužit jako luxusní pětihvězdičkový hotel, vhodný také pro výjimečné ubytování oficiálních státních či diplomatických návštěv.

V případě Richterovy vily – solitérního empírového objektu umístěného na východním výběžku hradčanského masivu nad Starými zámeckými schody v zahradě zvané Svatováclavská vinice – se jedná o pronájem společnosti, která se zavázala investovat do objektu 40 milionů korun. Nemovitost bude využívána jako luxusní penzion se šesti pokoji, kavárnou a sezonním poskytováním občerstvení na terasách. Dojde rovněž k rekultivaci venkovních ploch bývalé Svatováclavské vinice, která tak poprvé v historii bude moci být zpřístupněna a využívána jako promenádní prostor pro veřejnost, hosty penzionu a souvisejících restauračních zařízení.

Již delší dobu uzavřená restaurace Vikárka, pro kterou byl vybrán nejvhodnější nájemce, bude po uzavření smlouvy připravena též na zahájení nákladné rekonstrukce.

Ve všech třech uvedených případech se jedná o zprovoznění rozsáhlých objektů prakticky výhradně na náklady nájemce, protože finanční prostředky, kterými Správa disponuje, by dlouhodobě neumožňovaly takové rekonstrukce vůbec realizovat. V souladu s novou právní úpravou o hospodaření s majetkem státu je třeba ke všem těmto případům souhlas Ministerstva financí České republiky.

VI. STAVEBNÍ INVESTICE



Stavební investice jsou organizačně zajišťovány Rozvojovou divizí. Nepochybně nejzávažněji omezovala vnitřní provoz a návštěvníky Pražského hradu v posledních dvou letech úprava plochy Jiřského náměstí a Vikářské ulice. Toto území bylo dlouhá léta upraveno pouze provizorně a definitivní výdlažba byla v posledních letech prioritním cílem Správy. Na základě architektonické soutěže vybrala komise projekt, který použitím žulových kostek odlišuje charakter těchto ploch od slavnostního rázu I., II. a III. nádvoří. Zároveň jsou na původní místa vráceny fragmenty dochovaných dlažeb z křemenců, vápenců a žulových kostek.

Do prostoru náměstí je nově umístěna restaurovaná barokní kašna na místo, na kterém dříve stávala dřevěná nádrž na vodu. Časově nejnáročnější, ale technicky nezbytné, bylo vyřešení celého území z hlediska všech inženýrských sítí tak, aby po provedené výdlažbě byly zásahy vyloučeny na co nejdříve dobu. Výkopy do hloubky místy 4–5 metrů byly v takto historicky exponovaném prostředí samozřejmě doprovázeny a podmíněny důkladným archeologickým průzkumem, který často i ovlivňoval či určoval možnosti technických řešení. Část plochy byla dokončena a zprovozněna v průběhu roku 2001, zbývající část bude dodlážděna na jaře roku 2002.

Úspěšně pokračovala také dlouhodobá rekonstrukce rozsáhlého objektu bývalého Paláce šlechticů. Náročnost prací je dána jednak vysokým stupněm devastace a nedostatkem průběžné údržby v uplynulých desetiletích, ale i nutností provádět úplnou rekonstrukci při zachování stávajících provozů.

Doposud se podařilo kromě většiny kancelářských prostor užívaných Správou, Hradní policií a Archeologickým ústavem AV ČR, dokončit moderní depozitáře pro uložení obrazů, textilních sbírek a archivu Kanceláře. Nově byl vyřešen prostor okolo hlavního vstupu včetně slavnostního schodiště, upravena byla dvě vnitřní atria a prostor jižního parkánu. Prakticky dokončeny jsou nové rozvody sítí, technická a sociální zařízení. V provozu jsou rovněž restaurátorské dílny, i když jejich rozsah je prozatím omezenější, než byla původní představa. Potřeba zachování cenného barokního krovu v autentické podobě převážila nad záměrem vestavby nových dílen do půdního prostoru. V řadě místností se podařilo odhalit a restaurovat výmalbu pocházející z různých časových období, k čemuž paradoxně přispěla právě dlouhodobě opomíjená rozsáhlejší rekonstrukce. Velmi cennou částí paláce je barokní kaple, v níž jsou nástěnné malby zachovány prakticky v celém rozsahu. Rekonstrukce bude pokračovat i v roce 2002, kdy se dokončí zbývající provozy Hradní policie, prostory archivu Kanceláře a depozitáře Správy.

Poměrně rozsáhlá stavební činnost probíhala po celý rok v jižní části Královské zahrady. Kromě dokončení rekonstrukce suterénu Letohrádku královny Anny pro výstavní účely, se práce soustředily na definitivní úpravu linie hrany Dolního Jeleního příkopu v celé trase od Prašného mostu až po Chotkovy sady. Pro výdlažbu byla zvolena rulová dlažba, která byla s úspěchem použita již dříve pro komunikace v parkovém prostředí (např. na Střelnici nebo v Horním Jelením příkopu). Provedly se veškeré podmiňující nové rozvody inženýrských sítí a související opravy okolních objektů. Zajímavá je úprava Fíkovny pro skutečnou výsadbu fíků, jejichž sazenice, odolné i v našem klimatu, jsou již několik let připravovány právě pro tento objekt. Část prací bude pokračovat ještě v 1. pololetí roku 2002, ale již při otevření zahrad Pražského hradu se budou návštěvníci moci projít po nové cestě od Prašného mostu, podél Oranžerie a Fíkovny až pod Letohrádek a obdivovat přitom neobvyklé pohledy na severní průčelí hradního areálu.





Zvláštní pozornost byla ze strany Správy věnována výstavbě tunelového průchodu valem Prašného mostu, který pro návštěvníky i vlastní provoz Hradu po mnoha staletích opět propojí obě části Jeleního příkopu. Tento val byl nasypán v období barokní přestavby Hradu za císařovny Marie Terezie. V jeho tělese jsou doposud skryty původní kamenné pilíře renesančního mostu. Jejich poloha je dnes naznačena dlažbou odlišné barvy ve vozovce na Prašném mostě. V roce 2001 se podařilo dokončit vlastní ražbu tunelu v délce 84 m a provést hrubou stavbu. V průběhu prací bylo rozhodnuto provést i krátkou odbočku k jednomu ze zasypaných pilířů. Stavbu v roce 2001 realizačně zajišťovala Správa a financovala se z daru Nadace Dagmar a Václava Havlových VIZE 97.

Kromě uvedených rozsáhlejších akcí byla realizována řada menších, ale rovněž zajímavých stavebních úprav: Například byla nově osvětlena barokní Kohlova kašna na II. nádvoří, pokračovala oprava střechy Letohrádku královny Anny, provedla se rekonstrukce vytápění a sociálních zařízení v několika objektech.

V areálu zámku v Lánech se v roce 2001 soustředila stavební činnost především na realizaci konečných terénních úprav a výdlažby ve východní části areálu v okolí čp. 106. Před výdlažbou byly položeny některé nové inženýrské sítě a snížen terén na historicky původní úroveň. Pro dláždění komunikace a zpevněných ploch se zvolila pískovcová kostka, která působí přirozeně v parkovém prostředí a umožňuje plynulé přechody do mlatových pěšin.

V zámeckém parku byl úspěšně proveden hydrogeologický vrt, který po technologickém vystrojení a zprovoznění v příštím roce poskytne dostatečné množství kvalitní podzemní vody pro potřeby celého lánského areálu.

Je samozřejmé, že realizaci rozsáhlejších akcí programu stavební obnovy Hradu musí předcházet přípravné kroky spočívající v provedení potřebných stavebních, technických, archivních, případně i archeologických průzkumů a následně zpracování příslušné projektové dokumentace. Tato činnost je časově značně náročná a musí předcházet vlastní práce v dostatečném předstihu. V roce 2001 byly pro realizaci v dalších letech připravovány především tři velké akce.

Stěžejní akcí, chystanou pro rok 2002, je rekonstrukce části Středního křídla, která tvoří zázemí pro Španělský sál, Rudolfovu galerii a Novou galerii. Kromě nového vstupu a schodiště do 1. patra bude rekonstruováno sociální zázemí, kuchyně, nově vzniknou velkokapacitní šatny.

Rovněž byla připravena rekonstrukce části Západního křídla, která by měla nově využít a rozšířit prostor šatny Španělského sálu a modernizovat i zde sociální zázemí.

Významnou stavbou bude také celková rekonstrukce Rezidence v Královské zahradě, jejímž cílem je návrat k prostorovému řešení prof. Janáka z roku 1947, při doplnění moderní technické vybavenosti tak, aby objekt mohl důstojně sloužit pro bydlení hlavy státu.

Mimo přípravy konkrétních stavebních akcí je průběžně zajišťována i další odborná činnost, nutná z dlouhodobého hlediska pro řádnou péči o areál Hradu i zámek v Lánech. Jde především o pořizování podrobných zaměření objektu pro archivní a památkové účely, doplňování technické digitální mapy území Pražského hradu, doplnění a měření geodetické mikrosítě, pasportizace poruch a dlouhodobé měření poruch na vybraných objektech.



Činnost architekta Hradu

Kancelář architekta Hradu se stejně jako v předchozích letech zabývala architektonickou a technickou supervizí a spolupracovala jak při přípravě a zpracování projektové dokumentace, tak i při následném provádění staveb s ostatními složkami Správy v areálu Pražského hradu a zámku Lány.

Významnou činností Kanceláře architekta bylo i vytváření dlouhodobých koncepcí úprav v téže lokalitě.

VII. ZÁMEK LÁNY



Součástí práce Divize Lány je zajišťování servisu prezidenta republiky a jeho hostů na zámku v Lánech, na chatách V Luhu a Amálii. Prezident republiky pobýval v Lánech v roce 2001 celkem 148 dnů.

V hospodaření Divize Lány došlo k překročení celkových nákladů o 460 400 Kč, tj. 2,6 %. Na zvýšených nákladech se podílela stavební a nestavební údržba, kde se promítla nejvíce oprava topných rozvodů v zahradách, a péče o bytový fond v celkové částce 933 756 Kč. Tato částka zahrnuje zateplení 24 bytů v čp. 108 a opravu bytu spojenou s opravou střechy v čp. 121, kde byla získána v půdním prostoru jedna místnost.

V zahradě byl opraven skleník nákladem 233 384 Kč. Byla provedena montáž clony ve sklenících Sempra za 371 406 Kč. V závěru roku byl opraven dvojitý skleník za cenu 620 000 Kč.

Na plnění výsledků se podílejí zahrady, které vyprodukovaly za 3 779 803 Kč produktů (květin, ovoce, zeleniny) tj. o 279 300 Kč více než v roce 2000. V kusovém vyjádření bylo vyprodukováno 166 708 ks oproti 165 092 ks v roce 2000. Pražský hrad odebral 83 136 ks oproti 100 641 ks v roce 2000.

Úsek prádelny vypral a vyžehlil 42 810 kg prádla, což je více oproti roku 2000, kdy celkový objem činil 37 102 kg. K poklesu došlo u zakázek pro Pražský hrad. Objednávky ostatních zákazníků, jako je například Úřad vlády, nebo objednávky pro potřebu zámku Lány a praní za hotové či na faktury, mají narůstající trend.



VIII. ZAHRADY



K produkci rostlin, a to jak květin k řezu, hrnkových kvetoucích či dekorativních rostlin, slouží v Divizi zahrad Správy tři skleníky: Skleníkový komplex v Lumbeho zahradě, Empírový skleník a Oranžerie v Královské zahradě. Ve spolupráci s dekorátéry Správní divize a s ohledem na provozní možnosti skleníků je sestavován plán produkce rostlin, který se daří plnit.

Vedle standardní výzdoby interiérů Pražského hradu zajišťuje Divize zahrad dekoraci vavříny v pronajímaných reprezentačních prostorách Pražského hradu jak u příležitosti akcí konaných Kanceláří či Správou, tak u akcí komerčních.

Pro potřeby Kanceláře a Správy je zajišťováno vázání kytic a věnců pro slavnostní a pietní účely.

Co se týče údržby parků a zahrad, Divize zahrad pečuje o 30 ha zelených ploch na Pražském hradě. Podle náročnosti jsou rozděleny na intenzivně a extenzivně udržované. Intenzivní údržbu zajišťují převážně kmenoví zaměstnanci. Extenzivní plochy, vyznačující se hlavně obtížnou dostupností příkrých svahů hradních příkopů, jsou udržovány externími zahradnickými firmami.

Standardně byly na dobré úrovni udržovány: Královská zahrada, Jižní zahrady, zahrada Na Baště, zahrada na terase Jízdárny; zeleň v ulici Jelení a Mariánské hradby; Bažantnice s ovocným sadem a Císařským rybníkem; Chotkovy sady a dětské hřiště na Novém Světě.



Ve spolupráci s Výzkumným ústavem Silva Taroucy pro krajinu a okrasné zahradnictví v Průhonicích a Akademií věd ČR se divize podílí na výzkumu podporujícím boj proti klíněnce jírovcové.

Na extenzivně udržovaných plochách bylo třeba se zaměřit především na likvidaci náletových dřevin v Dolním a Horním Jelením příkopu, jarní vyčištění zahrady Richterovy vily, Lumbeho zahrady II. a pozemku kolem Pohořelecké jízdárny.

IX. NÁVŠTĚVNICKÝ PROGRAM



V roce 2001 navštívilo historické objekty Pražského hradu 1 033 132 platících návštěvníků, což bylo o 8 719 více než v předchozím roce. Na vstupném se utrhilo 102 058 522 Kč. Za průvodcovský výklad bylo přijato 1 719 141 Kč. Průvodci poskytovali též bezplatný výklad hostům Kanceláře, Vojenské kanceláře a Správy. Pracovníci oddělení turistického ruchu se podíleli na zajištění 36 placených natáčecích a fotografických akcí, za které bylo účtováno celkem 917 550 Kč.

Pracovníci Informačního střediska zajišťovali při sedmidenním provozu kromě běžné agendy úvěrový prodej vstupenek vybraným cestovním kancelářím a prodej vstupenek na kulturní akce pořádané Správou. Po dobu trvání výstavy Deset století architektury byla zřízena pobočka Informačního střediska v kapli sv. Kříže na druhém nádvoří, která poskytovala kromě informací i prodej vstupenek a s ním související objednávkovou agendu. I v tomto roce byly služby Informačního střediska doplněny o elektronickou hlasovou službu.

K rozšíření služeb návštěvníkům Informačního střediska přispělo zprovoznění prvního internetového kiosku ve spolupráci se společností Český Telecom.

Průvodci se kromě vlastní práce tradičně podíleli jako organizátoři na vybraných společenských akcích pořádaných Kanceláří a Správou, průběžně zajišťovali překlady korespondence a odborných textů především oddělení uměleckých sbírek Správní divize. Odborný výklad zajistili průvodci také při Dni otevřených dveří, který byl z důvodu závažných mezinárodních událostí pořádán pouze v jarním termínu.

Cyklus přednášek a školení v rámci dalšího vzdělávání průvodců byl v tomto roce zaměřen na výstavu Deset století architektury. Kromě přednášek autorů jednotlivých částí výstavy, absolvovali průvodci interní školení o vývoji stavebních slohů a jejich zákonitostech. Získané vědomosti úspěšně uplatnil tým našich průvodců při provázení na samotné výstavě. Zájem o jejich služby byl velmi vysoký.

Také v roce 2001 byl kladen důraz na zdokonalování jazykových znalostí průvodců.

Kustodní služba pracovala posílena o občany vykonávající civilní službu a v prázdninových měsících o brigádníky z řad studentů. Se zahájením letní sezony byla za účelem ochrany návštěvníků před kapesními zloději a zesílení pořádkového dozoru navázána spolupráce s bezpečnostní agenturou. Její pracovníci významnou měrou napomáhali řešit problémy návštěvníckého provozu především v katedrále sv. Víta a ve Starém královském paláci.

Prověrkou pracovních schopností a odolnosti pracovníků kustodní služby bylo jejich působení na výstavě Deset století architektury. Prodloužené směny (v závěru dokonce každodenní) kladly velké nároky na všechny zaměstnance. Přesto naprostá většina kustodů i pokladních spolehlivě zvládla svěřené úkoly a přispěla svým dílem k celkově úspěšnému průběhu této významné výstavní události.

Pracovníci oddělení turistického ruchu ve spolupráci s Archeologickým ústavem AV ČR a Památkovou péčí Kanceláře organizovali přednášky a praktické instruktáže pro skupiny zájemců o kurz k získání licence k provázení na Pražském hradě.

Také v roce 2001 trval zájem veřejnosti o tematické vycházky, které oddělení turistického ruchu uspořádalo v mimosezonním období prosinec–březen. Vybraná témata byla určena širokému spektru zájemců od rodičů s dětmi až po odbornou veřejnost.

X. VÝSTAVNÍ PROGRAM



Hlavním výstavním počinem roku byl projekt Deset století architektury, další akce – svým rozsahem velmi skromné – plnily až do ukončení projektu pouze funkci doprovodného programu. Jednalo se hlavně o výstavy fotografií s humanitární a dokumentární tematikou, které se konaly v Nejvyšším purkrabství, v kapli sv. Kříže a v Tereziánském křídle: Propojení obrazem, Barma – od utrpení k naději, Damir Fabijanič – Dubrovnik, Karel Cudlín – Fotografie. V letních měsících proběhla v Mičovně v Královské zahradě výstava Otakar Slavík – Obrazy, pořádaná k sedmdesátinám významného moderního českého malíře, žijícího již řadu let ve Vídni.

Prestižní charakter měla i výstava Stříbro z Peru pořádaná ve spolupráci s Velvyslanectvím Peru v České republice. Výstava se konala v Císařské konírně a představila 200 unikátních exponátů ze sbírky Národního muzea v Limě a od soukromých sběratelů. Zahrnovala šperky z období indiánských kultur, z koloniálního období, z doby republiky, která byla ustanovena již na počátku 19. století, a ze současné ateliérové i řemeslné produkce. Význam této mezinárodní spolupráce podtrhla i přítomnost viceprezidenta Peru s manželkou na zahájení výstavy, jehož se zúčastnili také všichni zahraniční diplomaté a kulturní atašé působící v Praze.

K výstavám pořádaným ve prospěch charitativní pomoci patřila i akce Současné japonské umění, která byla uvedena ve spolupráci s agenturou Asahi art Tokio a Business Art ve Vídni v Jízdně Pražského hradu na konci listopadu. Japonští umělci i autodidakti představili v Praze více jak 400 děl z oblasti volného i užitého umění a fotografie. Při této příležitosti věnovali Nadaci manželů Dagmar a Václava Havlových VIZE 97 významnou sumu na podporu jejich charitativních akcí.

Nedílnou součástí práce výstavního oddělení byla i příprava projektu Praha – koruna Království českého, k jejíž realizaci bylo v listopadu podepsáno ředitelem Správy a ředitelem Metropolitního muzea v New Yorku panem Philippe de Montebello. Prohlášení o společné vůli výstavu uspořádat.

Na závěr roku byla připravena ve spolupráci s Italským kulturním institutem a Uníí evropských divadel výstava jednoho z největších italských scénografů, animátorů kreslených filmů a ilustrátorů knih: Emanuele Luzzati – Kouzelný svět divadla a pohádky. Mistr Luzzati přijel sám řídit instalaci výstavy a také ji zahájil. Ta byla rozdělena do dvou částí, představených v Tereziánském křídle a v kapli Italského kulturního institutu. Výstava se konala pod záštitou manželky prezidenta republiky, paní Dagmar Havlové.



XI. VÝSTAVNÍ PROJEKT DESET STOLETÍ ARCHITEKTURY



V roce 2001 Správa společně s Agenturou DaDa uspořádala doposud nejrozsáhlejší výstavní projekt ve své historii Deset století architektury. Přípravné práce trvaly tři roky a vyvrcholily v období leden – duben 2001. Na odbornou stránku projektu dohlížel tým specialistů z oblasti historie, pro každou expozici byl vybrán vlastní architekt i realizátor projektu.

Kromě šesti expozic (Románské období – románské podlaží Starého královského paláce, Gotika – gotické podlaží Starého královského paláce, Renaissance – Letohrádek královny Anny, Baroko – Jízdárna, 19. století – Císařská konírna a 20. století – Sloupová síň a Rothmayerův sál) byla jako součást projektu vydána šestisvazková publikace o nejvýznamnějších architektonických památkách Pražského hradu, Prahy a Čech (v české a anglické verzi) a pro promítání v jednotlivých expozicích bylo na zakázku zhotoveno šest dokumentárních filmů představujících daný sloh a jeho významné stavby. Zároveň byl připraven speciální dětský program ve formě pracovních sešitů pro jednotlivé expozice, obsáhlý CD ROM a posléze byl otevřen i upravený hrací prostor Lví stavebníště v Síní pod monumentálním schodištěm v Rájské zahradě, kde si děti návštěvníci mohli vyzkoušet různé techniky vytváření architektonických prvků i jejich fungování.

Hlavní tisková konference k celému projektu proběhla v Rudolfově galerii 4. dubna za účasti komisariátu a generálních i mediálních partnerů. Vlastní zahajovací ceremoniál se konal ve Vladislavském sále 5. dubna za účasti prezidenta republiky Václava Havla a byl pojat jako velkorysý program s moderátorem Markem Ebenem a hudebním doprovodem orchestru Ondřeje Havelky. Reklamní kampaň probíhala v několika vlnách od poloviny března až do konce září. Svým širokým rozsahem, časovým nasazením, cílením na konkrétní zájmové skupiny a různými formami prezentace se stala, svým způsobem, průkopníkem v oblasti reklamních kampaní pro kulturní projekty. Tohoto skvělého výsledku se povedlo dosáhnout díky spolupráci s 19 mediálními sponzory.

V průběhu výstavy byla vydána sedmá publikace – barevný průvodce expozicí s fotografiemi z výstav a základními orientačními a historickými informacemi.

Projekt byl ukončen 31. října. Ve 20 hodin se rozezvucel největší ze svatovítských zvonů Zikmund a udělal tak poslední tečku za celou velkolepou akci.

Celková návštěvnost projektu Deset století architektury byla 155 266 osob, dosažené tržby překročily částku 21 mil. Kč, i když zastoupení školních (nejlevnějších) vstupenek bylo 22 % a rodinných vstupenek 13 %. Náklady na projekt se hradiily výhradně ze sponzorských příspěvků a z vlastních příjmů získaných z tržeb za vstupné. Přestože sponzorské prostředky pokryly pouze 56 % celkových nákladů, projekt skončil v závěru s mírným ziskem.



XII. HUDEBNÍ PROGRAM



Hudební program čerpal z koncepce let minulých (1995–2000) a byl zaměřen na tři kmenové projekty: Dubnový recitál, Struny podzimu a mimořádný projekt reprezentovaný festivalem Respect 2001 a cyklem Deset století gregoriánského chorálu.

Hudební doprovodný program výstavního projektu Deset století architektury vycházel z rozhlasového seriálu Liturgický rok v gregoriánském chorálu a byl pohledem na hudební rozmanitost a bohatství gregoriánského zpěvu a zároveň poutí unikátními sakrálními stavbami. Na koncertech účinkovali: Schola Gregoriana Pragensis a hosté Iva Bittová, Boni Pueri, Petr Eben, Schola Benedicta a Jaroslav Tůma.

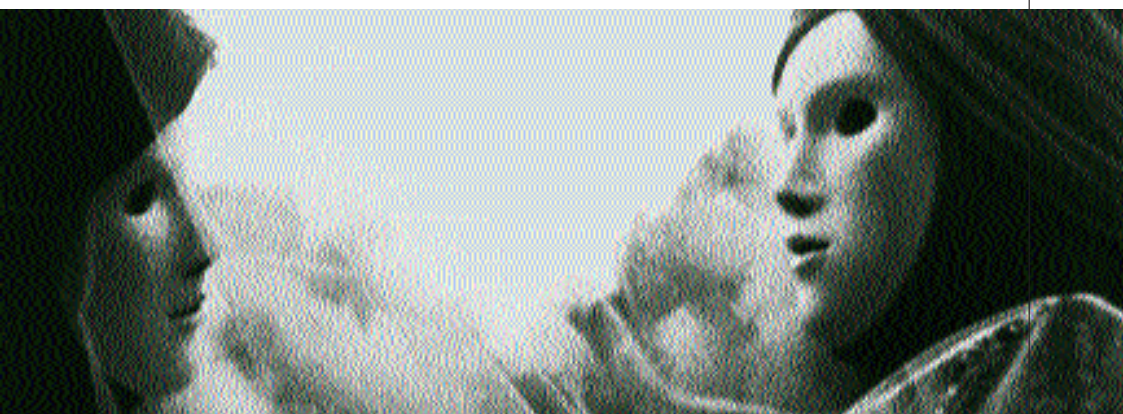
V pořadí již šestý Dubnový recitál konající se pravidelně ve Španělském sále byl mimořádný jak programem, tak uměleckým obsazením. Hlavním protagonistou koncertu byl český rodák, fenomenální kontrabasista Miroslav Vitouš. Pro hradní koncert přizval ke spolupráci talentovaného tureckého jazzového pianistu Aydina Esena, hvězdného amerického bubeníka Winnie Colaiutu a Kühnův smíšený sbor. Na koncertě si tak přišli na své nejen příznivci jazzu, ale především publikum vyznávající žánrové přesahy a hudební experimenty.

Čtvrtý ročník mezinárodního hudebního festivalu etnické hudby Respect 2001 proběhl jako již tradičně na terase Jízdárny Pražského hradu. „Open air“ koncerty (ve dnech 16. 6. – Mallik Family, Zoe, Boban Markovic Orkestar a 17. 6. – Troubadours United, Kanizsa Csillagai, Mahotella Queens) byly letos obohaceny o workshopy, které vedla uznávaná osobnost na poli etnické hudby Petter Pannke (zaměřeny byly na práci s hlasem).

Projekt Struny podzimu přinesl tři kontrastní řady naplněné podle tradice předchozích ročníků originálními programy v podání pozoruhodných osobností hudebního světa. Řada nazvaná „Crossover“ byla „procházkou“ napříč hudebními žánry: od klasického komorního tria (Ludmila Peterková, Gabriela Demeterová, Markéta Cibulková), přes dobovou interpretaci barokní hudby (Tallinn Barok), až k hudbě Blízkého východu (Shesh Besh), či dokonce ke koncertu, který by se dal označit jako „česká worldmusic“ (Triny). Tradičněji byla koncipována řada klasické hudby, která byla naproti tomu objevná v rovině interpretů (Filipínská filharmonie, Charlotte de Rothschild, Norbert Heller). Velice zajímavou a pro veřejnost přitažlivou řadou se staly Improvizace, předváděné nejen hudebníky, od kterých je to víceméně očekáváno (Zdeněk Král a KK band, Alan Vitouš a Quintet Moderne), ale třeba i pianistou s profilem klasického koncertního umělce (Fazil Say). Umělci této poslední řady připravili své programy „šité“ speciálně na míru letošního již šestého ročníku Strun podzimu.



XIII. DIVADELNÍ PROGRAM



Obdobně jako v předchozích letech přispěly k obohacení pražského kulturního léta Letní shakespearovské slavnosti pořádané agenturou Schok ve spolupráci se Správou.



Jako premiéra ročníku 2001 byla nastudována Marná lásky snaha v režii Ivana Rajmonta. Tato inscenace s výborným hereckým obsazením (Jan Přeučil, Martina Hudečková, Jan Skopeček aj.) se stala nosným představením celého festivalu.

Vedle toho byla v průběhu dvou týdnů reprízována inscenace roku 2000 Zkrocení zlé ženy. Program loňské sezony obohatilo také hostování několika významných souborů. Teatr Modrozejewskiej uvedl komedii Jak se vám líbí, v srpnu vystoupilo na Hradě bratislavské Činoherní divadlo Publikum a uvedlo Sen noci svatojánské. Se stejnou hrou přijelo do Prahy i Horácké divadlo z Jihlavy.

Od 2. 7. do 15. 9. se skutečnilo 54 přestavení, které zhlédlo přibližně 40 000 diváků.

XIV. SPOLEČENSKÝ A VZDĚLÁVACÍ PROGRAM



Obchodní oddělení Programové divize zajišťovalo veškeré neprotokolární společenské a vzdělávací akce a také řadu akcí protokolárních.

V roce 2001 se uskutečnilo na Pražském hradě několik mimořádných setkání mezinárodního významu. Především šlo o konferenci Fórum 2000, pořádanou pod patronací prezidenta republiky. K významným událostem roku 2001 se řadí i Mezinárodní sympozium Mozaiky Posledního soudu 2001, kde Správa působila jako spolupořadatel.

Vytíženost jednotlivých prostor	Počet dnů
Španělský sál	65
Rudolfova galerie	84
Míčovna	62
Nová galerie	30
Rothmayerův sál	8
Salony Jižního křídla	6
Vladislavský sál	2
Nové salony	4

31 509 700 Kč. Na tomto výsledku se více než 80 % podílely výnosy ze společenských akcí a konferencí. Nastal také poměrně velký nárůst počtu krátkodobých akcí, a to nejvíce u koncertů – zvýšení o 104 %. Počet společenských a vzdělávacích akcí vzrostl o 24 % ve srovnání s předchozím rokem. Tento nesporný obchodní úspěch současně představuje únosnou míru využití kapacit reprezentačních prostor Pražského hradu.

Celkové využití kapacit nepředstavují pouze akce komerčních klientů, ale také akce pořádané Kanceláří (12 akcí) a rovněž akce pořádané nebo spolupořádané Správou (26 akcí). Celkový počet protokolárních akcí se sice oproti předchozímu roku zvýšil, nicméně i tak zůstal z hlediska vytíženosti prostor zanedbatelný.

Ve druhé polovině roku 2001 byla realizována v obchodním oddělení řada změn, z nichž zásadní je zpracování nové obchodní a cenové politiky, která bude lépe harmonizovat ekonomické cíle Správy s potřebami a záměry v oblasti kultury a památkové péče.

Plán výnosů roku 2001 byl na rozdíl od roku 2000 nižší a koncipován se zřetelem na menší počet mezinárodních akcí pořádaných v Praze, ale také s ohledem na krátkodobé technické omezení v Míčovně a značnou vytíženost Jízdrny výstavním oddělením.

Plán ve výši 20 milionů Kč se podařilo zvýšenou aktivitou výrazně překročit a dosáhnout tak celkových tržeb ve výši



XV. EDIČNÍ PROGRAM



Oddělení marketingu a prodeje Programové divize, do jehož působnosti spadá ediční činnost, věnovalo v roce 2001 zvýšenou pozornost prodeji uvnitř areálu Pražského hradu. Kromě prodejních míst u vstupu do jednotlivých expozic výstavního projektu Deset století architektury, byla zřízena prodejna v kapli sv. Kříže na II. nádvoří. Na malém prostoru jsou testovány možnosti dalšího rozvoje obchodní činnosti. Nabízely se především publikace a předměty upomínkového charakteru z vlastní produkce a další zboží převzaté do komisního prodeje.

Na počátku roku 2001 byl vydán Katalog publikací Správy, který veřejnosti představil současnou produkci. S tím souvisí i snaha dostat nakladatelskou a vydavatelskou činnost do povědomí odborné i laické veřejnosti. V praxi to znamenalo, že se Správa stala členem Svazu českých knihkupců a nakladatelů a účastnila se vlastním stánkem pražského veletrhu Svět knihy a expozice České republiky na frankfurtském Buchmesse.

Dvěma posledními svazky byla dokončena pětidílná edice ilustrovaných sešitů (Pražský hrad barokní, Pražský hrad novodobý). Tuto nejstručnější učebnici architektury a netradičního průvodce Hradem přivítali děti i dospělí, kteří kromě jiného ocenili i doprovodné kreslené vtipy Vladimíra Renčína.

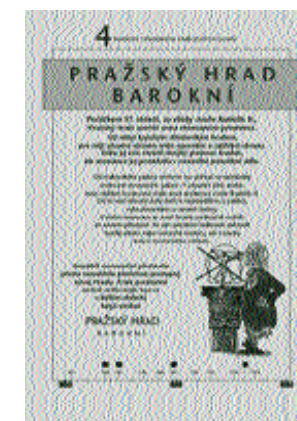
Nového vydání s aktuálními fotografiemi se dočkala brožura Reprezentační prostory, která zavádí návštěvníky do málokdy přístupných hradních interiérů.

Tak jako i v uplynulých sedmi letech byla vydána čtyři čísla čtvrtletníků Pražský hrad, které na téměř čtyřiceti stranách přinášejí (v češtině a angličtině) historické i aktuální zajímavosti.

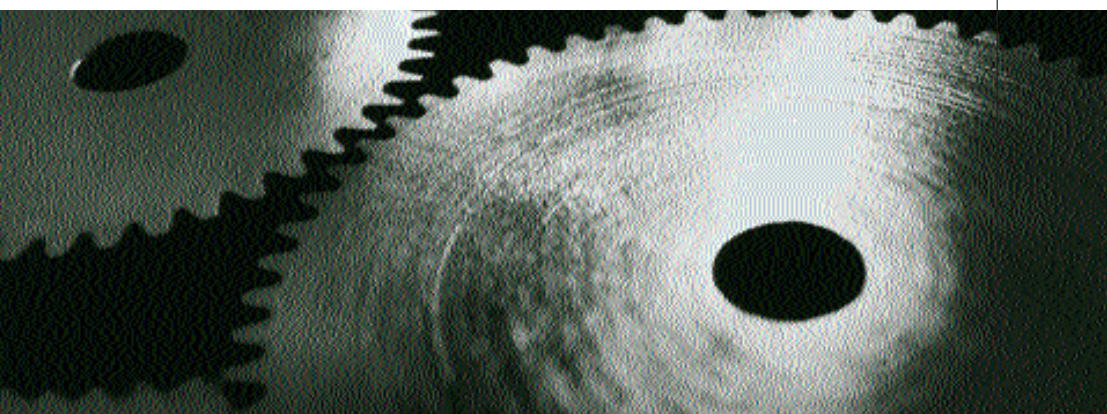
Nové podoby se dostalo i plánu areálu Pražského hradu, který je turistům bezplatně k dispozici v Informačním středisku.

V průběhu celého roku pokračovaly přípravy na rozsáhlém CD-ROMu o Pražském hradě. Pro konečné zpracování byla zvolena forma virtuální prohlídky, doplněné obsáhlou částí obrazovou i textovou. Tím, že autoři nepostupují jednoduchou cestou povrchních pohledů, vzniká dílo vysoké kvality, které se stane velmi praktickým zdrojem podrobných informací o historii a vývoji Hradu.

Velká pozornost se tradičně věnuje informačně propagační činnosti. Správa inzeruje v téměř dvou desítkách periodik, pravidelně poskytuje informace tiskovým agenturám a redakcím nejsledovanějších deníků. Vlastním informačním produktem je tzv. „domeček“, který vychází podle potřeby v měsíčních či dvouměsíčních intervalech.



XVI. PROVOZ



Provoz objektů

K využívání prostor Pražského hradu patří neodmyslitelně zabezpečování jejich řádného provozu, což v případě národní kulturní památky takového významu není jednoduché. Charakter místa určuje, že provoz musí být vždy a za každých okolností zajištěn, a to v nejvyšší kvalitě a s patřičnou spolehlivostí. Na rozdíl od jiných hradních či zámeckých prostor turisticky využívaných, se v případě Pražského hradu jedná o památku, v níž probíhá plný provoz protokolárních, reprezentativních, společenských a kulturních akcí, stejně jako běžný kancelářský provoz již zmiňovaných úřadů a institucí. Využívání reprezentačních prostor Hradu patří k nejnáročnějším provozním úkolům, které Správa zajišťuje.

Je třeba, aby o všechna umělecká díla, kterými jsou prostory vybaveny, bylo řádně pečováno, a po celou dobu byla instalována v prostředí, které jim maximálně vyhovuje. Průběžně je zajišťován odborný dohled a restaurátorská péče, a to prostřednictvím restaurátorských ateliérů Pražského hradu a za vydatné podpory Památkové péče Kanceláře.

Pro uložení sbírkových předmětů byly do plného provozu uvedeny nově zřízené depozitáře obrazů, textilu a archeologie. Jde o prostory s řízeným udržováním vnitřního klimatu a specializovanými úložnými prvky. Je to důležitý počín z hlediska ochrany a řádného uložení sbírek, ale také uchování choulostivých předmětů (deskové obrazy, kovové předměty, zejména z archeologických výzkumů).

Z důvodu stavebních úprav byl v průběhu roku vyklizen a posléze zpět nastěhován depozitář terakot.

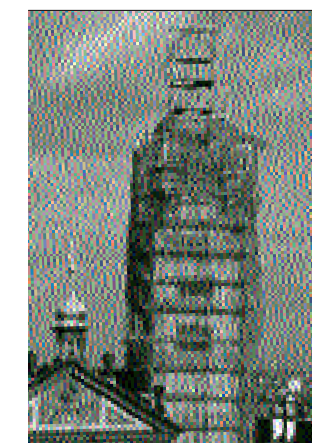
Běžný provoz je třeba zajišťovat i v dalších prostorách, jako jsou pracovny prezidenta republiky, jeho Kanceláře, ale i v ostatních svěřených do nájmu jiným subjektům. Nelze však opomenout nezbytnost zajištění provozu – bezpečného, plynulého a patřičně důstojného – na všech venkovních prostranstvích areálu Pražského hradu. Značné těžkosti v provozu na III. nádvoří a návazně na náměstí U sv. Jiří způsobila probíhající výdlažba. Ve druhé polovině roku bylo třeba průchod mezi těmito lokalitami zcela uzavřít a komunikační koridor zajistit nově zrekonstruovanou Vikáfskou ulicí.

Opravy a údržba

Stavební opravy a údržba

K nejdůležitějším úkolům programu stavebních oprav Hradu patří trvalá a soustavná péče o katedrálu sv. Víta. Na úspěšnou opravu a restaurování hlavní věže v roce 2000, navázaly práce na západním průčelí, a to opravou jihozápadní věže. Oprava si vyžádala úplné očištění zdiva, důkladnou kontrolu a dokumentaci stavu za účasti odborných pracovníků Památkové péče, výměnu poškozených kamenných částí, doplnění spárování, potřebné restaurátorské zásahy a konečné konzervování kamenných povrchů, které zaručí ochranu pískovce před povětrnostními vlivy po řadu let. Kromě toho byly prováděny každoroční drobnější opravy a zásahy, které tato rozsáhlá a význačná stavba vyžaduje. Prakticky lze říct, že soustavné práce na katedrále probíhají zhruba od 60. let a má-li být její stav udržen, budou nepochybně probíhat i v letech dalších.

Nepřehlédnutelné byly jistě i práce spojené se zahájením celkové rekonstrukce obou románských věží baziliky sv. Jiří. Po postavení lešení k jižní věži odhalil podrobný průzkum velmi závažný stupeň narušení kamenného pláště. Degradace měkké opuky postoupila od poslední opravy tak daleko, že bylo nutné rozebrat celou vrcholovou helmici, neboť hrozilo její zřícení. V příštím roce bude opět vyžděna z nových opukových kvádrů ve shodných rozměrech, jako byly ty původní. Rovněž povrch vlastního tělesa věže je značně poškozený a kameníci podle pokynů



pracovníků Památkové péče jednotlivé kvádríky posuzují, zpevňují, případně nahrazují novými. Po opravě spárování bude povrch opuky plošně zpevněn vhodným přípravkem. Obdobný průběh oprav je očekáván i u severní věže, s jejíž opravou se počítá v letech 2003–4.

Jako každý rok byla péče věnována rovněž běžné drobné údržbě objektů – tj. opravám střech a krovů, nátěrům dveří a oken, menším opravám fasád apod. Na Pražském hradě každoročně pracují skupiny kameníků, fasádníků, štukatérů, lakýrníků, kovářů, truhlářů a dělníků dalších profesí, kteří přispívají k tomu, aby nesmírně cenný areál Hradu byl zachován pro další generace v historicky autentickém, ale zároveň i živoucím stavu.



Technická údržba

Přednostním úkolem oddělení technických provozů bylo zajišťovat základní technické podmínky a služby, trvale se postarat o bezpečný a spolehlivý provoz inženýrských sítí a technických zařízení budov Pražského hradu, provozovat technická zařízení při státních, reprezentačních, kulturních, společenských a komerčních akcích a spolupodílet se s ostatními útvary Rozvojové divize a Odboru architekta Hradu na procesu rozvoje technických zařízení Pražského hradu.

Hlavní těžiště činnosti oddělení technických provozů i v roce 2001 spočívalo v pravidelné a každodenní péči o svěšená technická zařízení, hospodárné využívání energií a ve snaze o rychlé a kvalitní technické služby pro všechny uživatele Pražského hradu.

Z dlouhé řady drobných akcí technické údržby, zajišťovaných v roce 2001 přímo pracovníky tohoto oddělení, lze jmenovitě uvést některé akce, které si svým rozsahem, či mimořádným významem pro technické funkce Pražského hradu zaslouží pozornost:

- náročnou opravu výtokového objektu soustavy fontán a jezírek Zeyerova pomníku v Chotkových sadech,
- zlepšení technického stavu a provozní opravy hradního užitkového vodovodu, sestávající z celé řady menších oprav a vylepšení v trase historického vodovodního řádu od Liboce přes Veleslavín a Střešovice po Pražský hrad,
- rozšíření a zlepšení slavnostního osvětlení východní oblasti Pražského hradu,
- postupné nahrazování zářivkových a energeticky náročných svítidel ze 60. let v kancelářích a na chodbách Nového paláce za moderní úsporná svítidla,
- rozšíření objektů Pražského hradu, jejichž technické a provozní funkce jsou on-line řízeny a sledovány pomocí dispečerského pracoviště vybaveného technologickým počítačem SAUTER,
- zlepšení vybavení provozních podmínek a stavebně technického stavu historických štol a technických kolektorů pro vedení inženýrských sítí pod Pražským hradem.

V objektech Pražského hradu byla v průběhu celého roku prováděna řada oprav údržbářských prací. Ty jsou zajišťovány zejména externími dodavateli prací a služeb, ale některé z nich – ty drobnější – i vlastními pracovníky. Práce spočívaly především v malířských, sklenářských, kamenických, čalounických, truhlářských, lakýrnických, zámečnických, podlahářských a tesařských úkonech. Jejich provádění na tak významné památce, jakou Pražský hrad je, patří vždy k řemeslně nejnáročnějším. Prakticky ve všech případech jsou vykonávány po podrobném posouzení odbornými pracovišti a pod přísným dohledem odpovědných pracovníků.

V roce 2001 byl mimo jiné dále upraveno schodiště v jižním výběžku západního křídla Nového paláce, prostor kanceláří Památkové péče Kanceláře a vedení Správy.

Restaurování

Do průběžné údržby a oprav majetku je mimo práce na majetku nemovitém nutno zahrnout i veškeré úkony prováděné na hradním mobiliáři. Podařilo se dokončit finančně i pracovně nejnáročnější akci posledních let, kterou bylo restaurování romantických varhan umístěných v katedrále sv. Víta. Provedla je firma Kánský a Brachtl z Krnova za celkovou částku 5 359 460 Kč. Kolaudačního řízení v loňském roce se zúčastnili téměř všichni přední specialisté – varhanáři a špičkoví interpreti varhanní hudby z České republiky. Bylo konstatováno, že restaurování bylo po stránce řemeslné i zvukové velmi zdařilé. Při zvukových zkouškách zazněly skladby autorů romantického období. Tento „kolaudační koncert“ byl natočen Českým rozhlasem.

V katedrále byla dále restaurována busta Jana z Jenštejna na triforiu a přistoupilo se i k záchraně gotické pamětní desky z jižního průčelí. Ta byla odborně sejmuta a o dalším postupu bude možno rozhodnout až po odborných průzkumech. Zahájen byl též průzkum a restaurování gotických náhrobků Břetislava II. a Bořivoje II. Tato akce probíhá za finanční podpory Samuel H. Kress Foundation a World Monuments Fund.

V rámci údržby reprezentačních prostor byl proveden restaurátorský zásah na několika desítkách kusů mobiliárního zařízení, převážně nábytku z období rokoka (židle, křesla, stoly) a kobereců. Restaurována byla též jedna původní litinová kamna.

Odborně ošetřen byl soubor obrazů pro výstavu do Maastrichtu, samostatně restaurováno bylo 9 obrazů.

Poměrně rozsáhlé zásahy bylo nutno provést i na prvcích v exteriéru, zejména jižní mřížové bráně I. nádvoří, severní bráně Královské zahrady a vratech Jezdeckých schodů Starého paláce. Mimořádně náročné bylo restaurování Zpívající fontány v Královské zahradě, které se rozšířilo o rozsáhlé průzkumy (např. defektoskopický průzkum celé horní mísy). Konzervovány byly archeologické prvky vykopávek pod III. nádvořím.

Ze sbírek textilu byly konzervovány unikátní předměty původem z katedrály sv. Víta. Byl to fragment pohřebních střevců biskupa Šebíře († 1067) a dvě tkaniny, původně obaly na rakev Přemysla Otakara II. Průzkumy bylo zahájeno též konzervování tkanin z pohřební výbavy Karla IV. Pokračovalo restaurování pozdně barokního gobelinu OPH 517 ze série Modré měsíce.



Nákup a movitý majetek

Pro výkon činnosti zaměstnanců Kanceláře a Správy zajišťovala Správní divize veškerý nákup movitého majetku.

Ve spolupráci s architektem Pražského hradu byly nově zařízeny interiéry kanceláří Rozvojové divize v Ústavu šlechticů, nově upraveny a zařízeny kanceláře Ekonomického odboru, sekretariátu ředitele Správy v Novém paláci a vybavena počítačová učebna.

Jednou z finančně náročných akcí byla instalace moderní technologie žehliček lisů do prádelny v Lánech. Samostatnou akcí bylo nové dislokování pracovišť Odboru archivní a spisové služby do budovy čp. 32 a jejich vybavení moderním zařízením pro uchovávání archiválií Kanceláře a Správy.

Pro protokolární účely byla zhotovena nová vlnka prezidenta republiky, která je používána při oficiálních reprezentačních akcích.

Významné, ale i finančně náročné bylo pořízení barevného kopírovacího stroje propojeného s počítačovou sítí, který přispěje ke zkvalitnění práce Tiskového odboru a přípravě oficiálních materiálů pro hlavu státu.

Probíhaly i všechny činnosti související se správou movitého majetku, a to evidence nově pořízených předmětů, pravidelná a plánovaná údržba majetku, nakládání s nepotřebným majetkem, zápůjčky cizím subjektům, kteří mají přímou souvislost s areálem Pražského hradu.

Všechny činnosti se prolínaly v závěru roku 2001 s řádnou inventarizací majetku, realizovanou novým přehlednějším způsobem.

V oblasti evidence sbírkových předmětů došlo v loňském roce ke zcela zásadní změně. Kulturní památky a sbírkové předměty byly vyčleněny z majetkové účetní evidence a byla zavedena jejich samostatná evidence podle zákona č. 20/1987 Sb. (Památkový zákon). Elektronická evidence byla převedena do programu CASTIS převzatého od Státního ústavu památkové péče v Praze. Ten zároveň v rámci evidence fondů památkových objektů přidělil sbírkám Pražského hradu písmenovou značku HS. Do konce roku bylo takto zaevidováno 14 601 inventárních čísel. Klasická evidence inventárními kartami bude samozřejmě zachována a doplňována. Nová evidence umožňuje označení předmětů čárovým kódem a tedy následnou kontrolu pomocí čtecího zařízení. Nově vytvořený čárový kód pro kulturní památky je pro usnadnění vizuální kontroly barevně odlišen od čárového kódu označujícího běžný majetek. Oba systémy jsou však kompatibilní do té míry, aby nemohlo dojít k záměně při přístrojovém odečítání.

Novému systému evidence je zároveň přizpůsobován systém uložení dokumentace. V této oblasti došlo zřízením Fototéky Pražského hradu též k podstatné změně. Novému útvaru je postupně předáván veškerý materiál fotodokumentace (negativy a diapozitivy) převzatý ze zrušené fotodílny.

Kromě dílčího zpracování sbírkových předmětů v rámci běžné odborné činnosti, restaurování a zápůjček byl komplexně zpracován sbírkový fond terakot. Předměty byly nově evidovány a dokumentovány kresebně i fotograficky. Dále byla provedena úplná aktualizace odborného zpracování souboru ručně vázaných koberců.

Velmi náročná byla příprava zápůjček na výstavy, kam jsou předměty ze sbírek Pražského hradu, vzhledem ke své jedinečnosti, často žádány. Samostatná výstava z obrazové sbírky Pražského hradu se uskutečnila v Maastrichtu (72 předmětů), unikátní soubor nejstarších památek byl zapůjčen na prestižní výstavu Střed Evropy kolem roku 1000 do Berlína a Mannheimu (50 předmětů). Dalších 5 předmětů bylo zapůjčeno na 3 výstavy v cizině a 39 předmětů na 10 výstav tuzemských. Řada předmětů je zapůjčena i do stálých expozic (Národní galerie, Národní muzeum, Uměleckoprůmyslové muzeum, zámek Ploskovice). Spolu s dalšími krátkodobými zápůjčkami (restaurování ap.) bylo zaznamenáno 39 zápůjček (591 předmětů).

Odborná spolupráce probíhala též v rámci dalších aktivit Správy (výstava Deset století architektury). Samostatně byla provedena reinstalace Obrazárny Pražského hradu.

Ve spolupráci s Archeologickým ústavem AV ČR je na základě grantu zpracováno téma Pražský hrad ve světle pohřbívání v době přemyslovské a lucemburské.

Odborné poznatky získané při zpracování a restaurování zejména textilních a uměleckořemeslných sbírek byly publikovány ve čtvrtletníku Pražský hrad, dále pak ve specializovaných časopisech, eventuálně samostatně, a byly též prezentovány na oborových konferencích.

V roce 2001 byly sbírky Pražského hradu mimořádně obohaceny nákupem dvou obrazů ze soukromého majetku. Jsou to díla rudolfínských mistrů Hanse von Aachena (Bakchus a Silén), a Bartholomea Sprangera (Herkules a Omfalé), která snad kdysi v Praze byla i namalována. Koupě se realizovala za celkovou cenu 6 500 000 Kč.



Energie

Významnou součástí náplně práce oddělení technických provozů Rozvojové divize je oblast energetiky a vodohospodářství, ve které je věnována prvořadá pozornost péči o bezpečný a spolehlivý provoz energetických a vodohospodářských zařízení a sítí, přičemž nedílnou součástí této péče je rovněž neustálá snaha o hospodárné využívání energií v areálu Pražského hradu a zámku v Lánech.



V oblasti elektroenergetiky pečuje oddělení technických provozů o soustavu rozveden vysokého napětí a transformačních stanic a o celou distribuční soustavu rozveden nízkého napětí, ze kterých je dodávána elektrická energie k jednotlivým uživatelům Pražského hradu. Roční spotřeba elektrické energie Pražského hradu v roce 2001 zhruba 6 700 MWh je tvořena ze dvou třetin vlastní spotřebou Správy a Kanceláře, asi jedna třetina nakoupené elektrické energie je pak poskytována dalším uživatelům Pražského hradu. Počet významných podružných odběratelů elektrické energie, kterým dodává elektřinu přímo Správa, je řádově několik desítek.

Jedním z nástrojů používaných podle provozních možností a s ohledem na základní potřeby Pražského hradu ke snižování průměrné ceny základního nákupu elektrické energie od Pražské energetiky, a. s., je ovlivňování denního odběru elektřiny ve smyslu snižování denních a sezonních odběrových špiček v odběrových diagramech. Snaha o hospodárné využívání elektřiny se prolíná celoroční prací všech pracovníků oddělení technických provozů.

V průběhu roku 2001 se pokračovalo v dlouhodobé postupné výměně světelně technického parku Pražského hradu – nahradila se starší žárovková a zářivková svítidla za nové moderní a úsporné typy. V souvislosti s některými investičními akcemi byly měněny rovněž některé starší a nevhodné elektrické spotřebiče, motory a stroje. Velmi důsledně je sledována hospodárnost spotřeby elektřiny pro temperování řady historických objektů, které neumožňují připojení na centrální systém zásobování teplem.

V oblasti centrálního vytápění je úspěšně provozována moderní plynová kotelná o výkonu asi 10 MW zásobující převážnou část objektů Pražského hradu.

Celková spotřeba zemního plynu za rok 2001 se pohybovala těsně pod hranicí 2 mil. m³. Ekonomickým provozováním tohoto zdroje bylo dosaženo roční průměrné ceny 234 Kč za 1 GJ tepelného výkonu. Jednotlivé starší objektové otopné soustavy jsou postupně modernizovány a programově vybavovány termoregulačními prvky. Provozní prostředky byly v roce 2001 uvolňovány i na podružné měření spotřeby tepelné energie na patách jednotlivých předávacích stanic a samotných objektů. Tímto přístupem se stává srozumitelným použitý fakturační vzorec a sleduje se průkaznost zařazení nákladů na vytápění a na přípravu teplé užitkové vody až do úrovně jednotlivých odběratelů.

Velmi rozsáhlým a technicky náročným technologickým souborem ve vodohospodářské oblasti Správy je unikátní hradní užitkový vodovod z doby rudolfínské, který je stále plně funkční a provozuschopný. Tento vodovod zásobuje užitkovou vodou řadu zahradních objektů a kašen na Pražském hradě a jeho využití neustále roste. V roce 2001 pokračovala dlouhodobá péče o toto dílo náročnými úpravami přiváděcích štol v oblasti Střešovic a stavebními akcemi, které připravovaly revitalizaci potoka Brusnice v Jelením příkopu. Rozšiřováním použití užitkové vody z hradního vodovodu se podstatným způsobem šetřila řádově dražší pitná voda z vodovodního řadu Pražských vodáren.

Doprava

Správa zajišťuje veškeré přepravní služby pro potřeby své i Kanceláře. Celý vozový park, čítající 21 vozidel včetně vozidel dodávkových a nákladních, provozuje a spravuje oddělení autoprovozu. Vybraná vozidla jsou používána pro každodenní provozní potřeby zaměstnanců Kanceláře a Správy. Dále zajišťují státní akce protokolárního charakteru, zařazují se do kolon při státních návštěvách, slouží k přepravě státních delegací při přijetí na Pražském hradě. Vozidla jsou také součástí prezidentova doprovodu při jeho pracovních cestách po republice. Rovněž zajišťují přípravné výjezdy do zahraničí, které předcházejí zahraničním cestám prezidenta republiky. Pravidelně také přepravují diplomaty při nástupních audiencích nových a zplnomocněných velvyslanců v České republice.

Vozidla autodopravy se podílejí i na přepravě nákladu, mimo jiné např. při náročné přepravě vzácných exponátů při instalaci a deinstalaci výstavy Deset století architektury.

O profesionalitě řidičů Správy svědčí, že hradní vozidla ujela v náročném provozu 620 000 km, a to bez zavinění dopravní nehody.

V květnu roku 2001 se obnovil zčásti vozový park. Bylo vypsáno výběrové řízení na dodávku sedmi dispozičních vozidel. Komise sestavená ze zaměstnanců Kanceláře a Správy vybrala z 10 zaslaných nabídek vozidla vyšší střední třídy značky SAAB 9-5.

Telefonní síť

V roce 2001 byla dokončena instalace slaboproudých rozvaděčů v čp. 2 v rámci rekonstrukce tohoto objektu. Další 4 slaboproudé rozvaděče byly uvedeny do chodu v Novém paláci a jeden v čp. 40. V Informačním středisku ve spolupráci s Programovou divizí a Odborem architekta Hradu byl zprovozněn internetový kiosek Českého Telecomu. Obnovila se síť v kolektorech. V součinnosti s Rozvojovou divizí byl připojen nový kabel do čp. 200 pro telefonní síť domů v Jelení ulici. Nová ISDN30 příčka do telefonní ústředny Hradní policie umožňuje připojení na alternativního telefonního operátora.



Počítačové sítě, internet a intranet

Oblast počítačů a počítačových sítí byla rozvíjena jako jeden ze základních nástrojů komunikace v Kanceláři a Správě, a zároveň jako jeden z nejdůležitějších komunikačních nástrojů navenek.

Jedním z nejdůležitějších komunikačních kanálů jsou internetové stránky www.hrad.cz. Tyto stránky jsou ohromným a lehce přístupným zdrojem informací o práci prezidenta republiky a jeho Kanceláře a o Správě. Stránky jsou stále doplňovány o nové informace. V roce 2001 byla zlepšena grafická úroveň stránek a organizace webového serveru.

Uvnitř Kanceláře a Správy funguje intranet pro zajištění rychlé a kvalitní komunikace. Podstatně byly rozšířeny služby poskytované v intranetu především o monitor sdělovacích prostředků, databáze vnitřních předpisů, často používané šablony a další síťové aplikace na bázi tzv. tenkého klienta.

Nedílnou součástí práce odboru informačních systémů je uživatelská podpora. Pro její zkvalitnění byla zřízena pro všechny pracovníky Kanceláře a Správy poradenská a informační služba – tzv. hot line. Ve druhém roce její činnosti bylo registrováno více jak dva tisíce požadavků, z velké části poměrně snadno řešitelných.

V oblasti hardware je pro současnou dobu charakteristický rychlý vývoj. To se projevuje v morálním zastarávání počítačů a nutnosti jejich obměny ještě před uplynutím doby jejich životnosti. V roce 2001 bylo nově instalováno 77 počítačů. Byl instalován nový server se zálohovacím zařízením, který pokrývá všechny servery. Pro architektury se vytvořilo pracoviště CAD a bylo dokončeno pracoviště fototéky a nově byla vybavena počítačová učebna

Rovněž oblast software prožívá rychlý vývoj. Odbor se musel vyrovnat se stoupajícími požadavky na rozšiřování aplikací a zároveň na jejich plnou využitelnost v podmínkách Kanceláře a Správy. Byla nainstalována aplikace ZEN works umožňující správu software na pracovních stanicích a byly zprovozněny tyto funkce:

- vytvoření šablon pro dálkovou instalaci software,
- imaging, instalace pracovní stanice podle vzoru uloženém na serveru,
- inventarizace software.

Postupně jsou importovány také starší pracovní stanice do databáze adresářových služeb NDS. Aplikace spisovna byla doplněna o webové rozhraní. Na podnikový ekonomický systém byla převedena mzdová agenda, dále byl rozvíjen systém kontroly vstupů.



Nadále byla posilována bezpečnost: Byl proveden bezpečnostní audit připojení na Internet a vlastní počítačové sítě, pro zamezení virů šířených elektronickou poštou byl instalován mail scanner AVG Kaspersky. Koncem roku byl zabezpečen alternativní přístup do Internetu pro případ nefunkčnosti normálně používaného připojení. Postupně byla přebudována zóna styku vnitřní sítě s Internetem (tzv. demilitarizovaná zóna). Začátkem roku byl vyměněn firewall – počítač, který slouží jako brána do vnitřní sítě, protože předchozí již nevyhovoval z hlediska výkonu a údržby. Výkon bylo třeba posílit i u internetového webového serveru, proto se zvolil výkonnější hardware, samostatný stroj byl nainstalován pro příjem pošty a službu DNS.

Spisová služba

Spisová služba se v roce 2001 plně vyrovnala s úkoly, které byly na ni kladeny. Umožnila to mj. tradičně dobrá spolupráce s firmou, která zajišťuje externí kurýrní službu formou tzv. exkluzivního kurýra, a s dalšími firmami, které dodávají a zabezpečují techniku pro oblast spisové služby (frankovací stroj, obálkovací stroj, skartační stroje) a další služby.

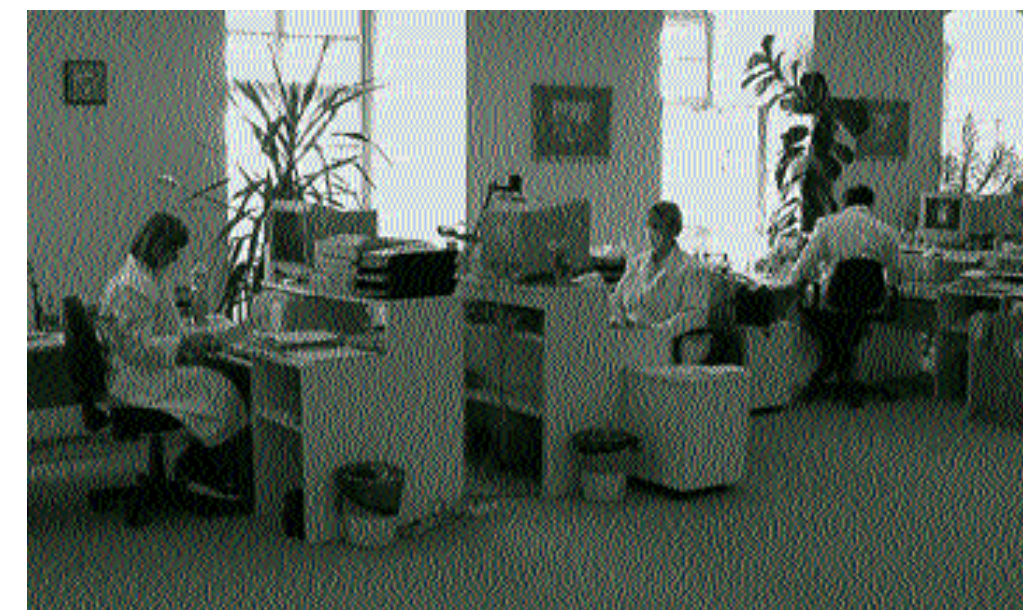
V roce 2001 bylo podatelnou přijato 68 050 ks písemností a vypraveno 77 842 ks písemností. Náklady na poštovné činily 774 219,20 Kč.

Spisová služba, která na Pražském hradě slouží jak útvarům Kanceláře, tak útvarům Správy, pracovala v posledních měsících roku 2001, po teroristickém útoku na cíle v USA, v mimořádných podmínkách, v úzké součinnosti s policejními a hasičskými útvary. Pro otevírání zásilek podezřelých svým obsahem byly pracovníce Odboru spisové služby vybaveny potřebnými ochrannými prostředky a pomůckami.

Spisová služba pokračovala v nastoleném trendu řešení významných oblastí své činnosti a postupné modernizace a zefektivnění jednotlivých aktivit.

Na počátku roku 2001 byla na základě výběrového řízení vypsáno v souladu s platným zákonem vybrána externí firma pro zpracování a skartaci písemností. Činnost v dané oblasti je v plném proudu a probíhá přísně v duchu platného zákona o archivnictví. Vlastnímu zahájení prací předcházela důkladná analýza současného stavu, která posloužila jako podklad pro vytvoření detailního harmonogramu dalšího postupu. Byl zpracován a připraven k vydání Spisový a skartační plán. Dosud provedené práce umožnily vyklidit skříně na chodbách v areálu Pražského hradu a převést a zpracovat písemnosti uložené v zámku Lány.

Práce spojené se zpracováním a skartací písemností vyvolávají potřebu nových archivních prostor, kam bude možné uložit písemnosti určené jako archiválie k trvalému uložení. Z tohoto důvodu spolu s potřebou racionalizovat činnost spisové služby byly vtipovány vhodné prostory a projektantům předány představy o řešení a uspořádání těchto prostor.



Spisová služba je v současnosti významným nástrojem řízení a nedílnou součástí informačního systému. Aby splňovala náročné moderní parametry, bylo v závěru roku 2001 vypsáno výběrové řízení na dodavatele nové automatizované centrální spisové služby. Následně byla lednu roku 2002 podepsána smlouva, na niž bezprostředně navážou práce analytické, projekční, zaškolení pracovníků a zkušební provoz tak, aby od 1. ledna 2003 mohla být nová spisová služba spuštěna do plného provozu.

Archivní služby

I když Archiv Pražského hradu ve své činnosti vychází především z role významného historického odborného centra, respektuje i své postavení v rámci tzv. archivů zvláštního významu. Studovnu archivu navštívilo celkem 138 externích badatelů, kteří zde uskutečnili 985 návštěv. Kromě externistů do archivu docházeli v hojném počtu i zájemci z řad pracovníků na Pražském hradě (Památková péče Kanceláře, Rozvojová divize Správy, oddělení uměleckých sbírek Správy, Archeologický ústav AV ČR). Archiv začal rovněž směřovat ke zpřístupňování svých fondů na nově koncipovaných webových stránkách s adresou <http://www.hrad.cz>. Odkazy na stránky byly umístěny na UNESCOArchivesPortal, na Seznam.cz, Centrum.cz a Atlas.cz. Aktuální informace jsou umísťovány na stránkách České archivní společnosti (<http://www.cesarch.cz>)

Odborné práce probíhaly podle pracovního programu na rok 2001. Pokročily pořádací práce na fondu Jednota pro dostavbu katedrály sv. Víta, provedena byla mimořádná revize rukopisného fondu Metropolitní kapituly a revize sbírky faksimilí. Výrazný posun nastal ve zpracování sbírky plánové dokumentace a uměleckých návrhů na výstavbu katedrály. Byly zahájeny přípravné práce na provedení generální inventury archivních fondů v roce 2002.

Na počátku roku 2001 stál Archiv Pražského hradu před problémem, jak dále pokračovat v rámci prostorově omezených možností a přitom provést radikální změnu ukládacího prostoru. V průběhu prvního pololetí byl zadán projekt na reorganizaci depozitářů, který racionalizoval po všech stránkách neuspokojivý stav uložení archivních památek: Vzácné rukopisné, archivní, hudební fondy a sbírka starých tisků byly přemístěny do nově zřízeného depozitáře před Plečnickovým Vázovým schodištěm. Reorganizováno bylo uložení značně rozsáhlé sbírky nové plánové dokumentace, a tak se nakonec podařilo přestěhovat do prostor Archivu Pražského hradu i Uměnovědnou knihovnu bývalé Středoevropské univerzity.

Fond starých tisků obohatil jeden přírůstek, sbírka grafiky se rozrostla o dva kusy, příruční knihovna získala jeden antikvární výtisk odborné literatury.

Důležitou pomůckou se v nejbližší době stane digitalizovaný katalog rukopisné knihovny Metropolitní kapituly. Práce na korektuře rejstříku a aktualizací podle skutečného stavu fondu budou probíhat i v roce 2002 a soubor bude upřesňován i na základě výsledků Pilotního průzkumu fyzického stavu rukopisů knihovny Metropolitní kapituly, což v dohledné době pomůže vytvořit extenzivní databázi k dané problematice. V rámci digitálního zpracování památek byly průběžně dokumentovány umělecké návrhy na výzdobu kaplí a oken v chrámu sv. Víta. Vznikla tak řada katalogů na CD, které jsou k dispozici odborné veřejnosti.

Nové uložení, mimořádná revize a lokace vzácného rukopisného fondu Metropolitní kapituly umožnily zahájit průzkum skutečného



fyzického stavu těchto památek. Projekt je prováděn ve spolupráci s experty z Institutu restaurování a konzervačních technik v Litomyšli.

Archiv Pražského hradu se koncem roku 2001 stal kolektivním členem Asociace muzeí a galerií ČR. Co se týče pedagogického působení, byly v Archivu Pražského hradu vykonány bezplatné archivní praxe a individuálně se pracovníci Archivu Pražského hradu podíleli na studijních programech středních odborných a vysokých škol (Střední škola pro knihkupce a nakladatele Praha, UJEP v Ústí nad Labem).

Archiv Pražského hradu zapůjčil významný počet exponátů na výstavu Národní galerie Karel Svoboda (1896–1986).

Ve spolupráci s Národní knihovnou ČR a Fachhochschule v Kolíně nad Rýnem byl v rámci grantu Záchrana českých a německých rukopisů proveden průzkum rukopisu Cim 3 (Evangeliiář svatovítský).

Pokračovaly přípravné práce na výstavě Střed Evropy kolem roku 1000 (výpůjční smlouva, konzervátorská stanoviska k výpůjčce).



Fototéka Pražského hradu

S cílem stanovit zásady a optimalizovat vznik, reprodukování, evidenci, ukládání a další manipulaci s fotodokumentací na Pražském hradě bylo k 1. 2. 2001 zřízeno ve Správě, v působnosti Odboru archivní a spisové služby, nové oddělení Fototéky Pražského hradu. Do začátku bylo toto oddělení obsazeno dvěma pracovníky. V součinnosti s odbornými útvary Kanceláře, Správy a Lesní správy Lány byl zpracován vnitřní předpis k tvorbě a ukládání fotodokumentace. Oddělení bylo postupně vybaveno potřebnou technikou a začalo plnit svou funkci.

Oddělení Fototéky Pražského hradu (dále jen fototéka) bylo dislokováno do dvou místností v přízemí Domu u modré koule (Zlatá ulička čp. 32). Jedna místnost slouží jako kancelář fototéky, druhá jako depozitář fotodokumentace. Fototéka byla vybavena dvěma osobními počítači, laserovou a inkoustovou tiskárnou, plochým skenerem a špičkovým filmovým skenerem negativních i diapozitivních materiálů do formátu 6 x 9 cm (Nikon Super Coolscan 800 ED).

Fototéka vyřizovala interní a externí požadavky, týkající se fotodokumentace. Podílela se na pořizování snímků, zajišťovala výrobu zvětšenin a duplikátů, udělovala právo dílo užít.

V průběhu roku 2001 fototéka převzala evidenci, digitalizaci a uložení:

- 3 000 snímků Klenotnice Pražského hradu
- 150 snímků z výstavy Češi a Slováci v dějinách národů ČSSR
- 600 snímků terakot nalezených při rekonstrukci Lobkovického paláce
- 100 snímků restaurovaného textilu v roce 2001
- 150 snímků z fotodokumentací JZ a SZ věže katedrály sv. Víta
- 40 snímků oken katedrály sv. Víta
- 20 snímků nových realizací na Pražském hradě po roce 1989

Díky externímu spolupracovníkovi panu Janu Glocovi bylo ve Fototéce umístěno i 14 000 mikrofiš marburské fototéky (Marburger Index).





Řízení lidských zdrojů

Oblast řízení lidských zdrojů se v průběhu celého roku dostávala na úroveň, která jí přísluší, a podíleli se na ní všichni vedoucí pracovníci Správy, odbornou péči zajišťovalo personální oddělení.

Pozornost byla soustředěna především na vyhledání a získání zaměstnanců pro nově zřízené útvary a místa specialistů Správy (právní oddělení, oddělení fototéky, bezpečnostní tajemník, interní auditor), personální zajištění výstavy Deset století architektury (kustod, pokladní) a obsazení pracovních míst, která se v průběhu roku uvolnila odchodem některých zaměstnanců do starobního důchodu.

Dalším důležitým úkolem, realizovaným především personálním oddělením, bylo zpracování a realizace vzdělávacího programu, jehož cílem je teoretická a praktická příprava vedoucí ke zvýšení kvalifikace zaměstnanců Správy a jejich plné zapojení do plnění cílů organizace. Vzdělávací program je realizován ve spolupráci s externími vzdělávacími institucemi a je rozdělen do několika částí:

- manažerské vzdělávání
- jazykové vzdělávání
- počítačové dovednosti
- odborné kurzy, přednášky a semináře.

Oblast komplexní péče o zaměstnance patří k činnostem personálního oddělení, při kterých spolupracuje s odborovou organizací a jednotlivými útvary Správy. Patří do ní především závodní preventivní péče, která úzce souvisí s odpovědností zaměstnavatele

Počet zaměstnanců k 31. 12. 2001	382
z toho žen	219
na zkrácený pracovní úvazek	63
se změněnou pracovní schopností	15

za ochranu zdraví zaměstnanců při výkonu práce. Lékařský posudek o zdravotní způsobilosti a schopnosti zaměstnance vykonávat přidělenou práci je pro zaměstnavatele důležitý především z důvodu prevence a ochrany zdraví zaměstnance. Personální oddělení sleduje termíny a zabezpečuje povinné lékařské vyšetření zejména u zaměstnanců v profesích, u kterých je tato povinnost uložena zákonem.

Zaměstnanci Správy mají zabezpečeno závodní stravování přímo v areálu Hradu. Personální oddělení úzce spolupracuje s provozovatelem stravovacího zařízení – poskytuje seznam zaměstnanců, čísla služebních průkazů, projednává termíny vydávání jídel apod.

Ostatní služby

Bezpečnost a ochrana zdraví při práci

Povinnost zajišťovat bezpečnost a ochranu zdraví při práci stanovuje ustanovení Zákoníku práce jako základní povinnost zaměstnavatele vůči zaměstnancům.

Cílem Správy je nejen plnění zákonných povinností, ale současně i vytváření dobrých výchozích podmínek pro dosažení cílů, které si Správa stanovila.

Vedoucí zaměstnanci na všech stupních řízení odpovídají (v rámci svých pravomocí) za splnění všech požadavků kladených na oblast bezpečnosti a ochrany zdraví při práci a spolupracují přitom s bezpečnostním technikem.

Požární ochrana

Účelem požární ochrany je vytváření podmínek pro účinnou ochranu života a zdraví zaměstnanců Správy a návštěvníků Pražského hradu, dále pak pro ochranu majetku, který je součástí národního kulturního dědictví. Dalším úkolem požární ochrany je stanovení postupu při vzniku živelných pohrom a jiných mimořádných událostí.

K zajištění těchto funkcí jsou v rámci Správy stanoveny povinnosti jak pro vedoucí, tak i pro řadové zaměstnance, jejichž cílem je zabezpečování požární ochrany v souladu s platnou právní úpravou na co nejvyšší úrovni.

Vysoké požadavky kladené na zajištění požární ochrany vyplývají především ze skutečnosti, že Pražský hrad je nejnavštěvovanější kulturní památkou, kde v průběhu sezony projde denně několik tisíc návštěvníků a památková hodnota areálu je nevyčísitelná.

Požární ochrana je zabezpečována prostřednictvím služeb konzultantské společnosti ve spolupráci s vedoucími zaměstnanci a v součinnosti s Hasičským záchranným sborem.

Ochrana utajovaných skutečností

Povinnosti kladené na Správu v oblasti ochrany utajovaných skutečností vyplývají z ustanovení zákona 148/1998 Sb. Jedná se především o ochranu informací, u kterých by případné neoprávněné nakládání mohlo způsobit újmu zájmům České republiky.

V podmínkách Správy se jedná především o zprostředkovávání servisu pro Kancelář vyplývající ze zřizovací listiny. Správa jako provozovatel objektu Pražského hradu zabezpečuje Kancelář v této oblasti především po stránce materiální a technické.

Personální část v rámci ochrany utajovaných skutečností je zabezpečována v souladu se zákonem č. 148/1998 Sb., a to opravňováním zaměstnanců Správy ke styku s utajovanými skutečnostmi. Určení zaměstnanci jsou ze zákona odpovědní za správné nakládání s utajovanými informacemi.

Vnitřní kontrola

Kontrola ve Správě pomáhá v dosažení stanovených cílů z hlediska rentability a výkonu a pomáhá zabránit ztrátě zdrojů. Zajišťuje spolehlivost finančních informací a dodržování závazných předpisů. Zahnuje aktivity, kterými je zjišťováno, zda dosažené výsledky odpovídají výsledkům plánovaným. Cílem kontroly je odhalovat ve zvoleném čase jakékoliv odchylky od cílů, které si Správa stanovila.

Kontrolní oddělení nezávisle ověřuje u všech činnostech Správy zavedené systémy zajišťující dodržování hlavních zásad, plánů, postupů, zákonů, nařízení, smluv apod., které významně ovlivňují výsledky Správy.

Právní služby

Ve Správě jsou právní služby zajišťovány prostřednictvím právního oddělení, které bylo nově zřízeno rozhodnutím ředitele Správy ke dni 1. 5. 2001 jako specializovaný útvar, organizačně začleněný v sekretariátu ředitele a přímou podřízeností zástupci ředitele. Oddělení má celkem tři pracovníky, vedoucího, podnikového právníka a asistenta.

Kromě právníků působících v právním oddělení a poskytujících právní služby všem zaměstnancům, působí ve Správě ještě další dva právníci, kteří trvale spolupracují s divizí Správní a Rozvojevou, a to v souvislosti s jejich specifickou činností.

Dále Správa určitou právní agendu (např. restituční spory, uzavírání obchodních smluv a vymáhání významných pohledávek) zajišťuje externě, prostřednictvím advokátních kanceláří.

XVII. PŘÍLOHY

Výsledky hospodaření v hlavní činnosti a porovnání s předchozími lety

Hlavní činnost		Objem v tis. Kč					
Účet	Název účtu	1996	1997	1998	1999	2000	2001
501	materiál	19 077	17 344	20 020	21 910	33 357	33 358
502	energie	39 180	33 783	34 182	31 764	21 934	24 925
503	pohonné hmoty	3137	3871	3061	2499	3418	*
504	prodané zboží	2566	3200	1990	1321	554	162
50	celkem	63 960	58 198	59 253	57 495	59 263	58 445
511	údržba	28 669	35 000	41 110	48 339	55 652	54 409
512	cestovné	647	734	503	1272	517	311
513	reprezentace	1373	1229	485	881	373	245
518	ostatní služby	58 049	105 237	51 038	50 324	36 751	36 841
51	celkem	88 738	142 200	93 136	100 818	93 299	91 806
521	mzdové náklady	38 795	41 053	40 578	49 087	46 594	48 210
524	soc. a zdrav. pojištění	14 876	11 229	14 908	17 526	16 992	17 158
527	zákonné sociální náklady	632	714	846	788	775	715
528	ostatní sociální náklady	768	1905	1579	2098	1605	1839
52	celkem	55 071	54 901	57 911	69 501	65 967	67 922
538	ostatní daně a poplatky	503	505	930	786	660	655
540	ostatní náklady	8284	23 462	9150	8323	5719	5779
550	odpisy	33 053	36 732	28 083	29 453	17 272	16 765
591	daň z příjmů			4623	1116	69	1304
53, 55	celkem	41 840	60 699	42 786	39 680	23 721	24 503
Náklady celkem		249 609	315 998	253 086	267 495	242 250	242 676
602	tržby z prodeje služeb	131 450	194 645	152 395	120 775	118 739	132 831
604	tržby z prodeje zboží	2447	3969	2417	1631	666	162
60	celkem	133 897	198 614	154 812	122 406	119 405	132 993
621	aktivace	5510	11 206	2783	401	7558	8231
64	ostatní výnosy	19 608	15 142	13 037	15 826	6394	11 346
651	tržby z prodeje majetku	288	531	120			
654	tržby z prodeje materiálu	188	178	100			28
62, 65	celkem	25 594	27 057	16 040	16 227	13 952	19 605
Tržby celkem		159 491	225 671	170 852	138 633	133 357	152 598
691	příspěvek na činnost	94 786	86 383	83 708	132 394	112 523	90 359
961	úcelová dotace		6 050	300			
Výnosy celkem		254 277	318 104	254 860	271 027	245 880	242 955
Hospodářský výsledek		4 668	2 106	1774	3532	3630	279

*podle účtové osnovy jsou pohonné hmoty vedeny od 1. 1. 2001 vedeny na účtě materiál

Výsledky hospodaření v jiné činnosti a porovnání s předchozími lety

Jiná činnost		Objem v tis. Kč		
Účet	Název účtu	1999	2000	2001
501	materiál	78	2566	1968
502	energie	66	4960	1398
503	pohonné hmoty		48	
504	prodané zboží		1316	5272
50	celkem	144	8890	8638
511	údržba	86	318	2690
512	cestovné		66	281
513	reprezentace		1067	2717
518	ostatní služby		25 129	71 443
51	celkem	86	26 580	77 131
521	mzdové náklady	262	4169	7448
524	soc. a zdrav. pojištění	92	1487	2720
527	zákonné sociální náklady	9	68	99
528	ostatní sociální náklady		83	
52	celkem	363	5807	10 267
538	ostatní daně a poplatky		22	42
540	ostatní náklady		441	685
550	odpisy		1525	1608
591	daň z příjmů		402	4593
53, 55	celkem	0	2390	6928
Náklady celkem		593	43 667	102 964
602	tržby z prodeje služeb	592	40 017	80 868
604	tržby z prodeje zboží		1662	6510
60	celkem	592	41 679	87 378
621	aktivace			43
64	ostatní výnosy		2415	20 222
651	tržby z prodeje majetku			
654	tržby z prodeje materiálu			
62, 65	celkem	0	2415	20 265
Tržby celkem		592	44 094	107 642
Hospodářský výsledek		-1	427	4678

Hospodaření útvarů v roce 2001 (v Kč)

Útvar	Hlavní činnost		Jiná činnost	
	náklady	výnosy	náklady	výnosy
Správní divize	37 130 093	19 491 422		
Rozvojová divize	62 132 405	18 033 410		
Programová divize	2 060 189	102 330 469	100 501 214	107 000 894
Divize Lány	16 449 103	4 830 474	1 511 297	640 782
Divize zahrad	8 007 056	4 551 452		
Odbor architekta Hradu	43 201	0		
Sekretariát ředitele	7 547 029	470		
Ekonomický odbor	92 488 892	93 536 999	951 026	0
Odbor archivní a spisové služby	3 544 338	180 669		
Odbor informačních systémů	13 274 243	0		
Celkem	242 676 549	242 955 365	102 963 537	107 641 676
Hospodářský výsledek	278 816	4 678 139		
		4 956 955		

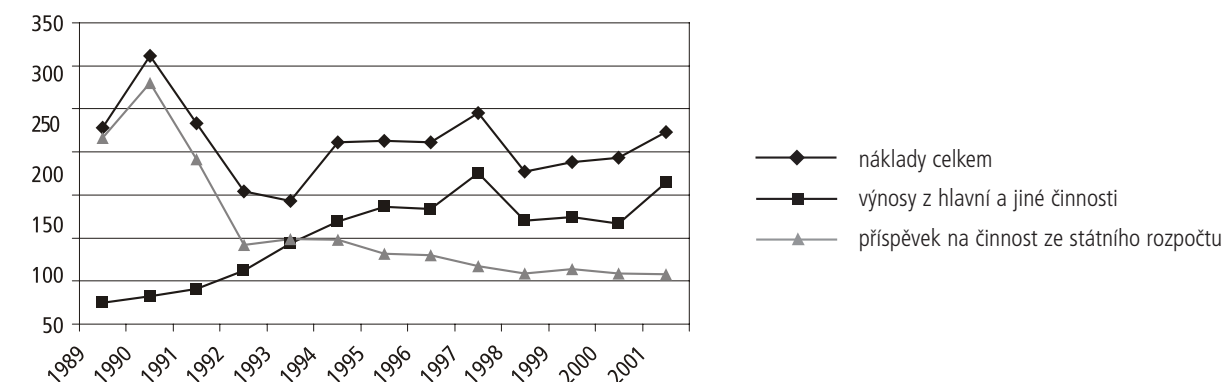
Využití prostředků na reprodukci investičního majetku

Druh prostředků	akce	plán	celkem	%
Státní rozpočet				
Pražský hrad	Čp. 2 Ústav šlechtičen	60 600	57 805	95,4
	Jiřské náměstí a Vikářská ulice	16 400	15 500	94,5
	Ostatní stavby do 5 mil. Kč	21 100	21 937	104,0
	Rekonstrukce čp. 188		0	0
Zámek Lány	Rekonstrukce skleníků	633	632	99,8
	Úprava komunikací	19 620	19 103	97,4
	Ostatní stavby do 5 mil. Kč	1547	1546	99,9
Celkem stavby		119 900	116 523	97,2
Stroje a zařízení		4 000	4 000	100,0
Celkem investice ze státního rozpočtu		123 900	120 523	97,3
Vlastní				
Stavby		40 000	39 236	98,1
Stroje a zařízení		22 500	22 871	101,6
Celkem vlastní investice		62 500	62 107	99,4
Celkem investice Správy		186 400	182 630	97,9

Vývoj nákladů, výnosů a investic od roku 1989 a přepočtení na ceny roku 1994

Nominální ceny v mil. Kč	1989	1990	1991	1992	1993	1994	1995	1996	1997	1998	1999	2000	2001
Materiálové výdaje	17	27	49	46	34	67	61	64	58	59	58	36	35
Služby	13	18	22	17	30	31	50	53	104	51	50	62	108
Údržba a opravy	57	82	77	28	17	34	30	28	35	41	49	55	57
Náklady celkem	90	135	158	116	130	211	232	250	316	253	268	286	346
Výnosy z vlastní činnosti	10	14	28	47	85	119	148	159	225	171	181	177	260
Příspěvek na činnost ze státního rozpočtu	85	121	130	69	90	98	89	95	86	84	91	88	90
Investice	70	80	83	124	149	141	178	158	166	178	159	134	183
– dotace ze státního rozpočtu kryto	70	80	83	124	128	123	133	138	136	155	133	117	124
Celkem ze st. rozpočtu na hospodaření Hradu	155	201	213	193	218	221	222	233	222	239	224	205	214

Přepočteno na ceny roku 1994 v mil. Kč:	1989	1990	1991	1992	1993	1994	1995	1996	1997	1998	1999	2000	2001
Míra inflace dle ČSÚ v %		9,7	56,6	11,1	20,8	10,0	9,1	8,8	8,5	10,7	2,1	3,9	4,7
Náklady celkem	228	312	233	154	143	211	213	211	245	177	188	193	223
Výnosy z vlastní činnosti celkem	25	32	41	62	94	119	136	134	175	120	124	117	164
Příspěvek na činnost ze státního rozpočtu	216	280	192	92	99	98	82	80	67	59	64	59	58
Investice celkem	178	185	123	165	164	141	163	133	129	125	112	90	118
Dotace na investice ze státního rozpočtu	178	185	123	165	141	123	122	116	106	109	93	79	80
Státní rozpočet celkem	393	465	314	256	240	221	203	196	172	168	157	138	138
Podíl příspěvku na činnost na nákladech Správy v %	94,4	89,6	82,3	59,5	69,2	46,4	38,4	38,0	27,2	33,2	34,0	30,8	26,0
Podíl dotací ze SR na celkových investicích Správy v %	100,0	100,0	100,0	100,0	85,9	87,2	74,7	87,3	81,9	87,1	83,6	87,3	67,8
Podíl SR na hospodaření Správy (celkem) v %	96,9	93,5	88,4	80,4	78,1	62,8	54,1	57,1	46,1	55,5	52,5	48,8	40,5



Platy zaměstnanců

	1997	1998	1999	2000	2001
Správa	10 643	10 649	12 487	12 225	12 837
Správa bez započtení fondu odměn	10 162	10 314	12 110	12 130	12 331
průmysl celkem	10 916	12 016	12 374	13 343	–
veřejná správa, obrana, sociální zabezp.	11 496	11 793	12 281	12 838	–
zdravotnictví, veterinární a sociál. činnosti	9 704	10 125	11 009	11 263	–
Průměrný plat v ČR	11 017	11 710	12 032	12 995	–

Průměrný plat v SPH obsahuje hlavní i jinou činnost bez ostatních osobních nákladů, ostatní průměrné platy jsou uvedeny podle údajů ČSÚ.

Přehled příspěvků a darů

Dárce	Akce	Částka Kč
Nadace Dagmar a Václava Havlových VIZE 97	průchod valem pod Prašným mostem	15 000 000,00
The Getty Conservation Institute LA, U.S.A.	mozaika	588 615,00
Nadace pro současné umění Praha	výstava	200 000,00
Nadace pro současné umění Praha	výstava	100 000,00
Miloš Gavenda	dar na obnovu a opravu katedrály	100 000,00
Český rozhlas	nákup klavíru	24 360,00
Hill Stone, New York, U.S.A.	nákup leštičky	18 359,50
Nadace pro současné umění Praha	výstava	13 000,00
Daniel Anděl	příspěvek na varhany	9 720,00
John James Oldy, U.S.A.	příspěvek na konferenci o mozaice	5 904,00
Dr. Arthur Saliger, Wien, Rakousko	příspěvek na konferenci o mozaice	5 000,00
Jiří Máchal	příspěvek na konferenci o mozaice	4 951,10
Getty centrum	příspěvek na konferenci o mozaice	4 784,10
Celkem		16 074 693,70

Stavby

Název akce	stavby	projekt
Pražský hrad	cena v Kč	
Severní křídlo: úprava klimatizace v Obrazárně	1 352 684,00	56 385,00
Jižní výběžek: úprava terasy	410 423,10	15 576,75
Jiřské náměstí a Vikářská ulice – výdlažba	15 133 372,00	366 628,00
Čp. 2 Ústav šlechtičen: rekonstrukce objektu	55 805 222,50	2 000 000,00
Výměna rozvodů ÚT v čp. 30, 31	1 782 788,68	10 432,80
Královská zahrada: rekonstrukce inženýrských sítí Střelnici a Letohrádek	787 106,70	188 893,30
Královská zahrada: úprava cest podél Jeleního příkopu	3 652 866,50	
Královský letohrádek: úprava suterénu	1 317 006,58	12 175,80
Královský letohrádek: rekonstrukce střechy – západní, severní, jižní strana	2 600 000,00	
Garáže: rekonstrukce sociálního zařízení	1 556 544,60	18 266,85
Lumbeho zahrada: přípojka užitkového vodovodu	1 108 805,40	21 900,00
Kolektorová síť: instalace EPS v kolektorech a rozvodnách	915 526,50	42 893,00
Jižní křídlo: rekonstrukce kuchyňky ve 3. patře	498 987,40	
Jižní křídlo: bezpečnostní úpravy 4 místností Jižního a Středního křídla	274 265,00	
Jižní křídlo: rekonstrukce WC ve 2. a 3. patře	5 844 878,30	275 121,70
Jižní výběžek: úprava terasy	13 478,55	
Střední křídlo: rekonstrukce Nové galerie a zázemí Španělského sálu	534 348,50	
Střední křídlo: úprava chodby ve 2. patře	1 133 230,80	
2. nádvoří: osvětlení Kohlovy kašny	808 955,50	
Výměna rozvodů ÚT v čp. 8 a 9	1 637 980,00	
Prov. obj. v Královské zahradě: úprava vody v Oranžerii a přepětové ochrany	212 243,00	
Rezidence v Královské zahradě: rekonstrukce inženýrských sítí	91 804,00	
Královská zahrada: Fíkovna – úpravy pro obnovení funkce	2 011 649,30	
Královská zahrada: exteriérové stavební ochrany	5 648 539,10	
Královský letohrádek: rekonstrukce střechy	166 884,40	
Královský letohrádek: statické zajištění ochozu v přízemí	772 485,00	
Dolní Jelení příkop: průchod valem pod Prašným mostem	18 728 870,60	
Lumbeho zahrada: přezdění části ohradní zdi vč. branky u čp. 71	92 664,00	
Jelení čp. 71: telefonní přípojka pro čp. 71, 197 a skleníky	154 770,00	
Jízdárna Pohořelec: plynová kotelná	746 776,57	
Ostatní projekty celkem		5 675 914,73
Celkem	125 795 156,58	8 684 187,93
Zámek Lány		
Park: úprava komunikací – 1. etapa (okolí čp. 106)	18 488 631,40	429 093,00
Park: úprava komunikací – 1. etapa (severní příjezd)	184 872,00	
Rekonstrukce skleníků		632 481,50
Park: vlastní zdroj užitkové vody pro areál	1 482 315,00	64 050,00
Celkem	20 155 818,40	1 125 624,50
Celkem stavební investice	155 760 787,41	

Přehled nájemců

Nájemce	Předmět nájmu	Začátek NS	Ukončení NS
Nový palác, Starý palác			
Acon, s.r.o.	Energocentrum	14.5.1999	neurčitá
Česká pošta s.p.	Nový palác, Střední křídlo	11.3.1999	neurčitá
Česká spořitelna a.s.	Nový palác	25.6.1993	neurčitá
ČR – ministerstvo obrany	Nový palác, Stájový dvůr	18.2.2000	neurčitá
Eurotel s.r.o.	Nový a Starý palác	1.1.2001	31.12.2005
Chequepoint a.s.	přízemí Nového paláce, kaple sv. Kříže	15.7.1992	15.7.2002
ing.arch. Suchánková Hana	Nový palác 1	1.5.1999	30.4.2002
Metropolitní kapitula u sv. Víta	Staré probošství	11.3.1994	neurčitá
Metropolitní kapitula u sv. Víta	Chrám sv. Víta	5.10.1957	neurčitá
Národní galerie	Průchod mezi II.a III.nádvořím	1.3.1994	neurčitá
Prag Art Collection s.r.o.	Obrazárna, Starý král. pal., Nový palác	4.2.1998	neurčitá
Radiomobil	Nový a Starý královský palác	14.10.1999	31.12.2005
ŠaSch	Nový palác, Kaple sv. Kříže	1.11.2001	31.12.2002
Jiřská a Vikářská ulice			
Archeologický ústav AVČR	Jiřská 2	1.6.2000	neurčitá
Bezchlebová Věra	Vikářská 38	1.5.1999	30.4.2002
Eurest s.r.o.	Kanovnická 35, 36, restaurace Na Baště	24.8.1998	13.11.2002
Eurest s.r.o.	Obrazárna	17.9.2001	13.11.2002
Eva Steigerová – Museum hraček	Jiřská 6	3.12.1993	31.12.2002
Food and Leisure a.s.	Jiřská 8	20.2.2001	30.4.2005
Ministerstvo vnitra ČR	Jiřská 2	1.7.1994	neurčitá
Museum Stores	Jiřská 6	1.2.1999	28.2.2002
Národní galerie	Jiřský klášter	2.4.2006	15.7.2003
Národní muzeum	Jiřská 3	16.1.1987	neurčitá
PRE kancelář	Jiřská 2	10.1.1990	neurčitá
Procházková Irena	Vikářská 38	1.6.1993	neurčitá
První dánská pivní	Jiřská 4	1.9.2001	31.8.2006
Sdružení přátel SOS dětské vesničky	Vikářská 37	1.6.1993	neurčitá
Zlatá ulička U Daliborky			
AB Antik s.r.o.	Zlatá ul. 26	1.3.2000	28.2.2003
Boema s.r.o.	Zlatá ul. 15	23.3.1999	1.4.2002
Český národní podnik s.r.o.	Zlatá ul. 12	1.4.2000	31.3.2002
Český národní podnik s.r.o.	Zlatá ul. 16	1.1.2001	31.12.2003
Dunděrová Jarmila, Sejto	Zlatá ul. 21	1.4.2001	31.3.2004
H-Tabák s.r.o.	U Daliborky 30/31	1.1.2001	31.12.2003
Hanzlová Zuzana	Zlatá ul. 20	2.4.2000	31.3.2002
HB spol. s r.o.	Zlatá ul. 30,31	11.1.1999	31.3.2004
Karel Hingar	Zlatá ul. 17	1.7.2001	30.6.2004
Kateřina Kubešová	Zlatá ul. 25	1.7.2001	30.6.2003
Křištof Boris, K ART	Zlatá ul., Obranná chodba	2.10.2000	30.9.2003

Nájemce	Předmět nájmu	Začátek NS	Ukončení NS
Marie Machuldová	Zlatá ul. 14	20.12.2000	9.1.2003
Maříková Blanka	Zlatá ul. 18	1.4.2000	31.3.2003
Michal Jůza	Zlatá ul. 13	16.7.2000	15.7.2003
Petr Zdeněk – Galerie P	Zlatá ul. 28	24.3.1999	1.4.2002
Ramses X. s.r.o.	Zlatá ulička, U Daliborky 222	4.4.2001	4.4.2006
Rotkovský Zdeněk – antikvariát	Zlatá ul. 23	1.1.1999	31.12.2002
Sloup Vlastimil – JASPIS	Zlatá ul. 27	1.4.2000	31.3.2003
Vitalis s.r.o.	Zlatá ul. 22	1.4.2000	31.3.2003
Vohryzek Martin	Zlatá ul. 24	1.1.2001	31.12.2003
Výbor dobré vůle	Zlatá ul. 19	1.6.2001	31.5.2003
Zlatá růže s.r.o.	U Daliborky 30/31	1.1.1999	31.12.2002
Hradčany parcela, Lví dvůr, Opyš			
AQUASTAV s.r.o.	Hradčany parcela 381	1.7.2001	1.7.2002
Hasičský sbor hl.m. Prahy	Jízdárenský dvůr	1.4.1994	neurčitá
Mařík Jaroslav	Garážový dvůr	14.11.2000	neurčitá
Nadace Dagmar a Václava Havlových Vize 97	Královská zahrada 50	14.5.1998	neurčitá
Nadace Forum 2000	Královská zahrada	1.1.1997	neurčitá
Paul Alexandr, Bibiana Paulová	Hradčany parcela 381	31.5.1989	neurčitá
Plecitá Hana	Hradčany parcela 397	1.1.2001	31.12.2005
Pražští labužníci s.r.o.	Lví dvůr 6/51	1.7.1999	31.12.2005
Státní ústav památkové péče	Hradčany parcela 22	20.4.1995	31.12.2005
Vondrovská Zdeňka	Opyš-Pražský hrad	1.7.1997	neurčitá
Zdravotnická a záchranná služba	Jízdárenský dvůr 54	1.2.1996	neurčitá
Jelení ulice, Pohořelec			
Agentura pro nez.roz., AGNES	Jelení 193, 196	1.1.1999	neurčitá
CS-KB Artefabris, s.r.o.	Jelení 71	1.1.1991	neurčitá
Český helsinský výbor	Jelení 199-200	8.9.1994	neurčitá
Genia Loci s.r.o.	Jelení 197	1.10.1999	30.9.2002
Miloš Gavenda	Jízdárna Pohořelec	1.12.1998	31.12.2002
Nadace pro současné umění Praha	Jelení 159/9	1.7.2000	neurčitá
Nadace rozvoje občanské spol.NROS	Jelení 193, 196	1.1.1999	neurčitá
Nadace VIA pro místní iniciativy	Jelení 199–200	1.4.2000	30.6.2004
Radiomobil a.s.	Jelení 197–200	16.7.1996	31.12.2005
Sdružení dětí mlád.a dosp. ARGO	Kanovnická 73	2.5.2000	30.4.2003
Středisko náhradní rodinné péče	Jelení 91	15.8.1998	neurčitá
Výšková údržba památek	Jelení 200	1.3.1993	neurčitá
Lány, Janov			
Česká zemědělská univerzita	Lány, pozemek č.521 a 681/4	1.10.2001	1.10.2006
Farní úřad	kostel Lány	29.6.1992	neurčitá
Ještěd spol. s r.o.	Janov nad Nisou 4	1.10.1991	31.12.2005
Městská voj.ubyt.a stav.správa	Lány	1.9.1994	neurčitá

Soudní spory

Dům čp. 3 s pozemkem parc. č. 19, Lobkovický palác a dům čp. 7 s pozemkem parc. č. 26, Purkrabství (bývalý Dům dětí)

Žalobce Martin Lobkovic požaduje fyzicky vydat předmětné nemovitosti. (Projednávalo před Obvodním soudem pro Prahu 1 pod čj. 10 C 195/92.) Do sporu přistoupila Správa po dohodě s Kancelářím jako vedlejší účastník, neboť jako nositel příslušnosti k hospodaření má zájem na výsledku sporu. Na základě návrhu žalobce rozhodl soud usnesením o změně procesního postavení Správy na účastníka druhožalovaného (spolu s Kancelářím). Proti usnesení podala Správa odvolání, o kterém Městský soud v Praze dosud nerozhodl. Na základě dalšího usnesení Obvodního soudu pro Prahu 1 byli jmenováni znalci za účelem vypracování znaleckých posudků, a to zejména k námitkám účastníků ohledně nemožnosti vydání z důvodu zásadní stavebně technické přestavby a zhodnocení nemovitostí.

Dům čp. 3, Lobkovický palác

Žalobci Alexandre de Ridder a Madeleine d'Achon de Ridder se dožadují určení, že služebnost bezplatného užívání bytu v domě čp. 3 v Praze 1-Hradčanech zřízená smlouvou odškodňovací ze dne 2. 11. 1927 trvá, resp. existuje v jejich prospěch věčné břemeno užívání bytu, původně zřízené pro jejich právního předchůdce Zdenka Hyacinta Lobkovice. (Projednávalo před Obvodním soudem pro Prahu 1 pod čj. 30 C 176/2000.) Ve věci namítala Správa neodůvodněnost žaloby z důvodu zániku věcného břemene promlčením. Byl již vynesena rozsudek, kterým byla předmětná žaloba zamítnuta. Rozsudek není dosud v právní moci a nepředpokládá se, že žalobci se budou odvolávat.

Dům čp. 196 s pozemky parc. č. 375, 377, Jelení 15

Žalobkyně Eva Špačková se domáhá vydání věci – nemovitostí, na základě podaného návrhu o prohlášení vůle uzavřít dohodu o vydání věci podle zákona č. 87/1991Sb. (Projednávalo před Obvodním soudem pro Prahu 1 pod čj. 24 C 40/2000.) Správa přistoupila do sporu jako vedlejší účastník. U nemovitostí je zapsáno duplicitní vlastnictví Správy a žalobkyně, a to obojitím zákona, neboť žalobkyně nechala dodatečně projednat dědictví po svém otci a toto zapsat do katastru nemovitostí. Spor je projednáván před soudem prvního stupně. Duplicita vlastnictví bude předmětem sporu podle výsledku restitučního řízení. Ve věci bylo vydáno usnesení o ustanovení soudního znalce za účelem vypracování znaleckého posudku o charakteru nemovitosti v době před převzetím státem včetně posouzení rozsahu obměny prvků nemovitosti dlouhodobé životnosti.

Dům čp. 193 s pozemkem parc. č. 374, Jelení 13

Žalobci Václav Metzger a Julie Šedivá se domáhají uzavření dohody o vydání věci podle zák. č. 87/1991 Sb. (Projednávalo před Obvodním soudem pro Prahu 1 pod čj. 12 C 25/2000.) Žalobci změnili osobu žalovanou na Kancelář, soud bez jakéhokoli procesního úkonu změnu akceptoval. Správa přistoupila poté jako vedlejší účastník. Ve věci je navrhováno zastavení řízení pro neodstranitelnou překážku řízení ohledně záměny účastníků nebo zamítnutí žaloby pro neexistenci zákonného důvodu k vydání.

Dům čp. 32 s pozemkem parc. č. 74, Zlatá ulička

Žalobkyně Jana Frýdová, Jana Brychová, Jana Hnátková, Karolína Ragborg a Monika Hnátková se domáhají určení neplatnosti tržové smlouvy ze dne 12. prosince 1950, na jejímž základě prodali právní předchůdci žalobkyň Kancelářím předmětné nemovitosti. (Projednávalo před Obvodním soudem pro Prahu 1 pod čj. 21 C 234/1999.) Správa ve věci namítá neopodstatněnost požadavků žalobkyň a obcházení restitučních předpisů.

Dům čp. 30 s pozemkem parc. č. 62, U Daliborky 38

Žalobkyně Marie Radová, resp. v současné době její pozůstalý syn Petr Rada, jako žalobce, se domáhá vydání věci dle zák. č. 87/1991 Sb. a určení vlastnictví k uvedeným nemovitostem spolu s návrhy na vydání předběžných opatření. (Projednávalo před Obvodním soudem pro Prahu 1 ve dvou řízeních pod čj. 22 C 121/1999 a čj. 30 C 25/2000.) Řízení ve věci čj. 30 C 25/2000 o určení vlastnictví k nemovitostem bylo pravomocně soudem zastaveno a toto se vztahuje i na návrhy žalobce na vydání předběžných opatření. Ve věci čj. 22 C 121/1999 o vydání nemovitostí podle zákona č. 87/1991 Sb. bylo řízení pravomocně zastaveno ohledně domu, ohledně pozemku bylo žalobě vyhověno. Správa podala odvolání, o kterém nebylo dosud Městským soudem v Praze jednáno.

Dům čp. 33 s parc. č. 79, parc. č. 76, parc. č. 77, dům čp. 222 s parc. č. 75, parc. č. 78

Žalobce Náboženská matice se domáhala vydání předmětných nemovitostí, a to kaple Sv. Anny a kostela Sv. Jiří (projednávalo Obvodním soudem pro Prahu 1 pod čj. 13 C 544/1992, později věc vedena pod čj. 13 C 8/1996). Tato žaloba byla zamítnuta a věc pravomocně ukončena, což s konečnou platností potvrdil Nejvyšší soud. Vzhledem k formálnímu pochybení lze předpokládat podání nové řádné žaloby.

Parc. č. 4 s chrámem sv. Víta, parc. č. 5 s věží chrámu sv. Víta, dům čp. 40 s parc. č. 90, dům čp. 39 s parc. č. 89, dům čp. 38 s parc. č. 88, parc. č. 87, dům čp. 37 s parc. č. 85, parc. č. 86 – zahrada, dům čp. 35 s parc. 83, dům čp. 31 s parc. č. 61, dům čp. 36 s parc. č. 84, dům čp. 34 s parc. č. 80, parc. č. 12

Žalobci Metropolitní kapitola u sv. Víta, Pražská proboštská benefice Metropolitního domu, katolický kostel Všech svatých a katolický Metropolitní kostel u sv. Víta, se domáhají určení vlastnictví k uvedeným nemovitostem – chrámu sv. Víta, věži chrámu sv. Víta, věži Mihulka, kostelu Všech svatých. (Projednávalo Obvodním soudem pro Prahu 1 pod čj. 13 C 544/1992.) Správa vstoupila do sporu jako vedlejší účastník, neboť na tom má jednak náležitý právní zájem a jednak je ve smyslu zák. č. 219/2000 Sb., v platném znění, tou státní organizací, která hospodaří s uvedeným předmětným státním majetkem. V tomto sporu soud čekal na výsledek řízení ve sporu s Náboženskou maticí. Správa ve spolupráci s Kancelářím prokazuje neodůvodněnost žaloby po stránce formální i po stránce věcné.

